



# คู่มือประชาชน



สำนักงานตำรวจแห่งชาติ  
**Royal Thai Police**  
กองแผนงานอาชีวกรรม  
สำนักงานยุทธศาสตร์ตำรวจ

## คำนำ

สำนักงานตำรวจแห่งชาติ เป็นหน่วยงานซึ่งมีหน้าที่รักษาความปลอดภัยในชีวิตและทรัพย์สินของประชาชน รักษาความมั่นคงในราชอาณาจักร อำนวยความยุติธรรม ให้บริการประชาชนด้วยความเสมอภาคเป็นธรรมอย่างมีมาตรฐาน เพื่อสร้างความเชื่อมั่น ศรัทธาต่อองค์กรและประชาชน ตลอดจนการส่งเสริมให้ประชาชน ชุมชน และท้องถิ่นมีส่วนร่วมในการป้องกัน ควบคุมและแก้ไขปัญหาอาชญากรรม

ดังนั้น เพื่อให้ประชาชนได้มีความรู้ความเข้าใจในการป้องกันอาชญากรรม คำแนะนำในการติดต่อ การขออนุญาต และสิทธิที่ประชาชนพึงมีเมื่อตกเป็นผู้ถูกจับ หรือผู้ต้องหาได้อย่างเป็นรูปธรรมและมีประสิทธิภาพ ตลอดจนข้อมูลเกี่ยวกับเรื่องกฎหมายใหม่ที่ควรรู้ในสถานการณ์ปัจจุบัน สำนักงานตำรวจแห่งชาติ จึงได้จัดทำ “คู่มือประชาชน” นี้ขึ้น เพื่อเป็นแนวทางให้ประชาชนได้ทราบและถือปฏิบัติอย่างถูกต้อง ในเมื่อมีเหตุหรือติดต่อขอทำธุรกรรมในเรื่องต่าง ๆ

สำนักงานตำรวจแห่งชาติ จึงหวังเป็นอย่างยิ่งว่าคู่มือประชาชนเล่มนี้จะเอื้อประโยชน์แก่ประชาชนทุกท่าน ให้ได้รับทราบแนวทางการป้องกันและแก้ไขปัญหาอาชญากรรมในเบื้องต้น และความสะดวกรวดเร็วในการติดต่อขอทำธุรกรรมกับหน่วยงานสำนักงานตำรวจแห่งชาติ ตลอดจนหน่วยงานที่เกี่ยวข้องได้เป็นอย่างดี

กองแผนงานอาชญากรรม  
สำนักงานยุทธศาสตร์ตำรวจ  
สำนักงานตำรวจแห่งชาติ  
กรกฎาคม 2563

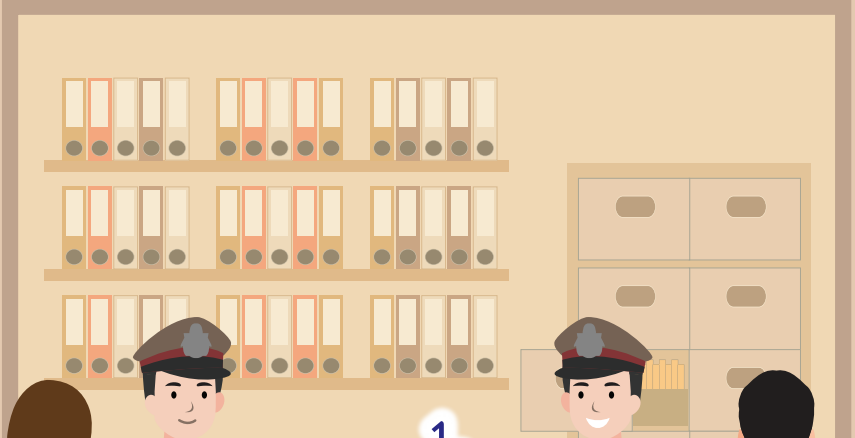


|   |    |
|---|----|
| 1. คำแนะนำในการไปติดต่อที่สถานีตำรวจ                              | 1  |
| 1.1 เอกสารสำคัญที่ต้องนำติดตัวไป                                  | 3  |
| 1.2 กรณีบัตรประจำตัวประชาชนหาย หรือบัตรถูกทำลาย                   | 3  |
| 1.3 แจ้งความเอกสารสำคัญหาย  | 4  |
| 1.4 แจ้งความคนหาย   | 5  |
| 1.5 แจ้งความรถหรือเรือหาย   | 5  |
| 1.6 แจ้งความอาวุธปืนหาย   | 5  |
| 1.7 แจ้งความทรัพย์สินหรือของหาย                                   | 6  |
| 1.8 แจ้งความถูกปลอมแปลงเอกสาร                                     | 6  |
| 1.9 แจ้งความถูกฉ้อโกงทรัพย์สิน                                    | 6  |
| 1.10 แจ้งความถูกข่มขืนหรือข่มขืน                                  | 6  |
| 1.11 แจ้งความถูกข่มขืนหรือข่มขืนในส่วนที่เกี่ยวข้องกับการเช่าซื้อ | 7  |
| 1.12 แจ้งความทำให้เสียทรัพย์สิน                                   | 7  |
| 1.13 แจ้งความพรางผู้เยาว์   | 7  |
| 1.14 แจ้งความถูกข่มขืนกระทำชำเรา                                  | 7  |
| 1.15 แจ้งความถูกทำร้ายร่างกาย และเหตุฆ่าคนตาย                     | 7  |
| 1.16 แจ้งความจ่ายเช็คโดยไม่มีเงิน                                 | 8  |
| 1.17 การประกันตัวผู้ต้องหา  | 8  |
| 1.18 สิทธิของผู้ถูกจับหรือผู้ต้องหา                               | 12 |
| 1.19 การขอหนังสือรับรองความประพฤติ สำหรับบุคคลสัญชาติไทย          | 12 |
| 1.20 การแจ้งที่พักของชาวต่างชาติ                                  | 13 |
| 2. ความรู้เกี่ยวกับทฤษฎีสามเหลี่ยมอาชญากรรม                       | 15 |
| - ภาพทฤษฎีสามเหลี่ยมอาชญากรรม                                     | 17 |
| - ภาพการป้องกันอาชญากรรมเชิงรุก<br>โดยใช้ทฤษฎีสามเหลี่ยมอาชญากรรม | 18 |

|  |           |
|--|-----------|
| <b>3. ความรู้เกี่ยวกับการป้องกันอาชญากรรม</b>                            | <b>19</b> |
| 3.1 การป้องกันการลักทรัพย์ในที่พักอาศัย                                  | 21        |
| 3.2 การป้องกันการลักทรัพย์ ปล้นทรัพย์ และวิ่งราวทรัพย์ในสถานประกอบการค้า | 22        |
| 3.3 การป้องกันการฉ้อโกงกระเป๋า และชิงทรัพย์ในที่สาธารณะ                  | 23        |
| 3.4 การป้องกันการถูกล่อลวงข่มขืน   | 23        |
| 3.5 การป้องกันบุตรหลานถูกลักพาตัว  | 24        |
| 3.6 การป้องกันรถหาย  | 25        |
| 3.7 การป้องกันการปล้น ชิงทรัพย์ของผู้ไปติดต่อธุรกรรมที่ธนาคาร            | 26        |
| 3.8 การป้องกันการลอบวางระเบิด  | 26        |
| 3.9 การป้องกันแก๊งมิจฉาชีพในรูปแบบต่างๆ                                  | 27        |
| (1) แก๊งของขวัญปีใหม่  | 27        |
| (2) แก๊งสารพัดช่าง   | 27        |
| (3) แก๊งขายสินค้าราคาถูก   | 27        |
| (4) แก๊งเรียไรทำบุญ  | 28        |
| (5) แก๊งจัดงานเลี้ยง   | 28        |
| (6) แก๊งล้วง/กรีดกระเป๋า   | 28        |
| (7) แก๊งมอมยานอนหลับ   | 29        |
| (8) แก๊งตักทอง   | 29        |
| (9) แก๊งใช้ธนบัตรปลอม  | 30        |
| (10) แก๊งปลอมบัตรเครดิต  | 30        |
| (11) ข้อควรระวังการหลอกให้โอนเงินทางคอมพิวเตอร์                          | 30        |
| (12) ข้อควรระวังการถูกหลอกให้โอนเงินทางตู้เอทีเอ็ม                       | 31        |
| 3.10 คำแนะนำเพื่อความปลอดภัยอื่นๆ  | 31        |
| (1) ระวังคนแปลกหน้า  | 31        |
| (2) หลงทางควรทำอย่างไร   | 32        |
| (3) ความปลอดภัยในบ้าน  | 32        |
| (4) ความปลอดภัยนอกบ้าน   | 33        |
| (5) การป้องกันยาเสพติดสู่ตนเอง ครอบครัว และชุมชน                         | 33        |

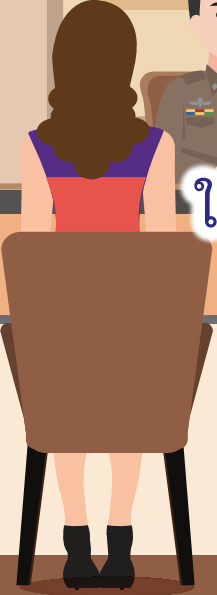
|  |           |
|--|-----------|
| 3.11 การจดจำตำหนิรูปพรรณบุคคล และยานพาหนะ  | 34        |
| (1) การจดจำตำหนิรูปพรรณบุคคล   | 34        |
| (2) การสังเกตจดจำยานพาหนะของคนร้ายหรือผู้ต้องสงสัย   | 37        |
| (3) การสังเกตยานพาหนะรถยนต์ และรถจักรยานยนต์   | 38        |
| <b>4. ความรู้เกี่ยวกับการใช้รถใช้ถนนอย่างปลอดภัย</b>   | <b>39</b> |
| 4.1 ท่านจะขับรถให้ปลอดภัยได้อย่างไร  | 41        |
| 4.2 ความรู้เกี่ยวกับการเดินถนน การข้ามถนน การขึ้นลงรถประจำทาง<br>อย่างปลอดภัย                          | 42        |
| 4.3 ความรู้เกี่ยวกับรถที่นำมาใช้   | 44        |
| 4.4 ความรู้เกี่ยวกับเครื่องหมายจราจร   | 45        |
| (1) เครื่องหมายและสัญญาณจราจร  | 45        |
| (2) เครื่องหมายและข้อความบนพื้นทาง   | 56        |
| (3) เครื่องหมายบนขอบทาง  | 56        |
| <b>5. ความรู้เกี่ยวกับกฎหมายทั่วไป</b>   | <b>57</b> |
| 5.1 การฟ้องคดีต่อศาลปกครอง   | 59        |
| 5.2 ความรู้เกี่ยวกับกฎหมายที่ลงโทษผู้กระทำผิดต่อเด็ก   | 59        |
| 5.3 ความรู้เกี่ยวกับ พ.ร.บ.ค่าตอบแทนผู้เสียหาย และค่าทดแทน<br>และค่าใช้จ่ายแก่จำเลยในคดีอาญา พ.ศ. 2544 | 61        |
| 5.4 ความรู้เกี่ยวกับพระราชบัญญัติคุ้มครองผู้ถูกระทำด้วยความรุนแรง<br>ในครอบครัว พ.ศ. 2550              | 64        |
| 5.5 ความรู้เกี่ยวกับพระราชบัญญัติควบคุมการขอทาน พ.ศ. 2559  | 65        |
| 5.6 กฎหมายการทวงถามหนี้ พ.ศ. 2558  | 67        |
| 5.7 กฎหมายที่เกี่ยวกับบุหรี่   | 68        |
| 5.8 กฎหมายเกี่ยวกับ บาราเก้ บาราเก้ไฟฟ้า หรือบุหรี่ไฟฟ้าในประเทศไทย                                    | 69        |
| 5.9 กฎหมายที่เกี่ยวกับสุรา/แอลกอฮอล์   | 70        |
| 5.10 กฎหมายเกี่ยวกับการเล่นเกมอินเทอร์เน็ต   | 74        |
| 5.11 การห้ามใช้โทรศัพท์เคลื่อนที่ (มือถือ) ขณะขับขี่รถ   | 74        |

|  |    |
|--|----|
| 6. คำแนะนำข้อกฎหมายและวิธีการปฏิบัติตัวในการป้องกันอาชญากรรม<br>สำหรับประชาชนในช่วงเทศกาลต่าง ๆ  | 75 |
| - วันสำคัญทางศาสนา   | 77 |
| - วันเทศกาลสำคัญ   | 78 |
| 7. ระเบียบและคำสั่งสำนักงานตำรวจแห่งชาติที่เกี่ยวข้อง  | 83 |
| 7.1 ความรู้เกี่ยวกับคณะกรรมการตรวจสอบ<br>และติดตามการบริหารงานตำรวจ (กต.ตร.)   | 85 |
| 7.2 การมีส่วนร่วมของประชาชน ชุมชน ท้องถิ่น<br>และองค์กรในกิจการตำรวจ   | 85 |
| 7.3 คำตอบแทนหรือสวัสดิการอื่นๆ ที่อาสาสมัครฯ<br>จะได้รับตามระเบียบ ตร.ว่าด้วยการส่งเสริมให้ประชาชน<br>ชุมชน ท้องถิ่นและองค์กรมีส่วนร่วมในกิจการตำรวจ พ.ศ. 2551 | 86 |
| 7.4 รูปแบบเครื่องแต่งกายของอาสาสมัครตำรวจบ้าน และอาสาจราจร   | 87 |
| ข้อมูลอ้างอิงที่สำคัญ  | 88 |



1.

คำแนะนำ  
ในการไปติดต่อที่สถานีตำรวจ





### 1.1 เอกสารสำคัญที่ต้องนำติดตัวไป

(1) บัตรประจำตัวประชาชน หรือใบแทนฯ หรือบัตรประจำตัวข้าราชการ หรือใบสำคัญประจำตัวคนต่างด้าว หรือหนังสือเดินทาง (Passport) สำหรับชาวต่างประเทศที่เดินทางเข้ามาภายในประเทศ

(2) ในกรณีร้องทุกข์ (แจ้งความ) โดยเป็นตัวแทนของผู้อื่น ให้นำหลักฐานติดตัวไปด้วย คือ

- ใบสำคัญแสดงการเป็นผู้แทนโดยชอบธรรมของผู้เยาว์ หรือ
- ใบสำคัญแสดงการเป็นผู้อนุบาลของผู้ไร้ความสามารถ (ตามคำสั่งศาล)

- ในกรณีที่ผู้เสียหายถูกทำร้ายถึงตายหรือบาดเจ็บจนไม่สามารถจัดการเองได้ ให้นำหลักฐานซึ่งแสดงว่าเป็นบุพการีหรือผู้สืบสันดานหรือสามีหรือภรรยา (ซึ่งได้จดทะเบียน, สูติบัตร, ใบทะเบียนสมรส ฯลฯ) มาแสดงต่อเจ้าหน้าที่ตำรวจ

- ในกรณีที่เป็นผู้แทนของนิติบุคคลให้นำหนังสือมอบอำนาจของนิติบุคคลเป็นหลักฐาน รวมทั้งติดอากรแสตมป์ 5 บาท และหนังสือรับรองนิติบุคคลนั้นของกระทรวงพาณิชย์

### 1.2 กรณีบัตรประจำตัวประชาชนหายหรือบัตรถูกทำลาย

(1) เมื่อบัตรหายหรือถูกทำลาย ให้แจ้งต่อพนักงานเจ้าหน้าที่ที่สำนักงานทะเบียนที่ประสงค์จะทำบัตร (ไม่ต้องแจ้งความต่อเจ้าหน้าที่ตำรวจ)

(2) หลักฐานที่ต้องนำไปแสดงต่อเจ้าหน้าที่สำนักงานทะเบียน

- สำเนาทะเบียนบ้าน
- เอกสารที่มีรูปถ่ายของผู้ขอมีบัตร เช่น ใบอนุญาตขับรถ ใบสุทธิ หนังสือเดินทาง (ถ้ามี) หากไม่มีให้นำหน้าเจ้าบ้านหรือบุคคลผู้มาเชื่อถือ เช่น กำนัน ผู้ใหญ่บ้าน ไปให้การรับรอง

(3) อายุบัตร

บัตรมีอายุใช้ได้ 6 ปี เมื่อบัตรหมดอายุ หรือหาย หรือถูกทำลาย หรือชำรุด หรือเปลี่ยนชื่อตัว-ชื่อสกุล ต้องยื่นคำขอต่อพนักงานเจ้าหน้าที่ ภายใน

60 วัน นับแต่วันที่บัตรหมดอายุ หรือหาย หรือถูกทำลาย หรือชำรุด หรือเปลี่ยนชื่อตัว-ชื่อสกุล เว้นแต่บัตรที่ยังไม่หมดอายุในวันที่ผู้ถือบัตรมีอายุครบเจ็ดสิบปี บริบูรณ์ให้ใช้ต่อไปได้ตลอดชีวิต

(4) สถานที่ทำบัตรประจำตัวประชาชน

สามารถทำได้ทั้งที่ว่าการอำเภอ และเทศบาลทั่วประเทศ

(5) ความผิด

- ผู้ถือบัตรผู้ใดไม่อาจแสดงบัตรได้เมื่อเจ้าพนักงานขอตรวจ

มีโทษปรับไม่เกินหนึ่งร้อยบาท

- ไม่ยื่นคำขอมีบัตรภายในกำหนดเวลา มีโทษปรับไม่เกิน

สองร้อยบาท

- บัตรหมดอายุไม่ต่อบัตรภายในกำหนด หรือบัตรหายแล้ว

ไม่ขอมีบัตรใหม่ภายในกำหนด มีโทษปรับไม่เกินสองร้อยบาท

- เปลี่ยนชื่อตัว - ชื่อสกุล แล้วไม่ขอเปลี่ยนบัตรภายในกำหนด

มีโทษปรับไม่เกินสองร้อยบาท

- ผู้ไม่มีสัญชาติไทยผู้ใดยื่นคำขอมีบัตรโดยแจ้งข้อความหรือแสดง

หลักฐานอันเป็นเท็จต่อพนักงานเจ้าหน้าที่ว่าตนเป็นผู้มีสัญชาติไทย หรือใช้บัตรซึ่งตน

หมดสิทธิใช้ ต้องระวางโทษจำคุกตั้งแต่หกเดือนถึงห้าปีและปรับตั้งแต่หนึ่งหมื่นบาท

ถึงหนึ่งแสนบาท

### 1.3 แจ้งความเอกสารสำคัญหาย

เช่น โฉนดที่ดิน, ใบสำคัญประจำตัวคนต่างด้าว ใบ ป.4 ฯลฯ มีขั้นตอน

ดำเนินการดังนี้

(1) ยื่นคำร้องแจ้งว่าเอกสารดังกล่าวหายต่อสถานีตำรวจท้องที่ที่หาย

(2) เจ้าพนักงานตำรวจจะสอบสวนว่าหายจริงหรือไม่ แล้วลงบันทึก

ประจำวันไว้เป็นหลักฐาน

(3) เจ้าพนักงานตำรวจจะออกหลักฐานการแจ้งความเอกสารหาย

เพื่อให้ท่านนำไปยังหน่วยงานที่เกี่ยวข้องเพื่อดำเนินการต่อไป

#### 1.4 แจ้งความคนหาย

การแจ้งความคนหาย สามารถแจ้งได้ตลอดเวลา ไม่จำเป็นต้องรอเวลาให้ครบ 24 ชั่วโมง

หลักฐานที่ควรนำไปแสดงต่อเจ้าหน้าที่ตำรวจ หลังจากที่ทราบว่ามีคนหาย คือ

- (1) บัตรประจำตัวผู้หาย (ถ้ามี)
- (2) สำเนาทะเบียนบ้านของผู้หาย (ถ้ามี)
- (3) ภาพถ่ายคนหาย (ภาพถ่ายที่เป็นปัจจุบัน) (ถ้ามี)

**ศูนย์ข้อมูลคนหาย มูลนิธิกระจกเงา โทร. 08 0775 2673**

#### 1.5 แจ้งความรถหรือเรือหาย

แจ้งทาง 191 หรือ แจ้ง 1192 แล้วจึงนำหลักฐานไปแจ้งความต่อเจ้าหน้าที่ตำรวจ คือ

(1) บัตรประจำตัวประชาชนตัวผู้แจ้งความ ผู้แจ้งต้องเป็นเจ้าของที่แท้จริงของทรัพย์สินที่สูญหาย หรือผู้รับมอบอำนาจ

(2) ใบมอบอำนาจจากเจ้าของทรัพย์สินนั้น ๆ (เจ้าของที่แท้จริง) พร้อมติดอากรแสตมป์ 30 บาท

(3) ภาพถ่ายทรัพย์สินที่หาย (ถ้ามี)

(4) ใบทะเบียนรถยนต์ รถจักรยานยนต์ เรือ หรือพาหนะอื่น ๆ ที่หาย

(5) ใบเสร็จรับเงินหรือสัญญาซื้อขายเท่าที่มี

(6) ถ้ายานพาหนะดังกล่าวเป็นของนิติบุคคล เป็นตัวแทนห้างร้าน บริษัท ผู้ไปแจ้งความควรมีหนังสือมอบอำนาจจากเจ้าของหรือผู้จัดการของห้างร้าน บริษัทนั้นๆ ไป รวมทั้งหนังสือรับรองบริษัทด้วย

(7) หนังสือเกี่ยวกับการติดต่อหรือเอกสารที่จะใช้เป็นพยานหลักฐานได้ (ถ้ามี)

(8) หนังสือคู่มือประจำตัวรถหรือยานพาหนะ (เรือ) ที่ทางบริษัทห้างร้าน ปล่อยให้เป็นคู่มือ ถ้าไม่มีหนังสือคู่มือรถให้จำยี่ห้อ สี แบบ หมายเลขประจำเครื่อง และตัวรถไปด้วย (ถ้ามี)

#### 1.6 แจ้งความอาวุธปืนหาย

(1) ทะเบียนใบอนุญาตอาวุธปืน

(2) ใบเสร็จรับเงินที่บริษัทห้างร้านขายปืนออกให้ (ถ้ามี)

## 1.7 แจ้งความทรัพย์สินหรือของหาย

(1) บัตรประจำตัวผู้แจ้งความ ผู้แจ้งต้องเป็นเจ้าของที่แท้จริงของทรัพย์สินที่สูญหาย หรือผู้รับมอบอำนาจ

(2) ใบมอบอำนาจจากเจ้าของทรัพย์สินนั้น ๆ (เจ้าของที่แท้จริง) พร้อมติดอากรแสตมป์ 30 บาท

(3) ใบเสร็จรับเงินซื้อขาย หรือหลักฐานการแสดงการซื้อขายทรัพย์สินนั้น

(4) รูปพรรณทรัพย์สินนั้น ๆ เช่น หมายเลขเครื่อง ฯลฯ (ถ้ามี)

(5) ภาพถ่ายทรัพย์สินที่หาย

(6) ตำหนิหรือลักษณะพิเศษต่าง ๆ

(7) เอกสารสำคัญต่าง ๆ ที่เกี่ยวข้องเท่าที่มี

ในกรณีลักทรัพย์ในบ้านเรือนหรือสำนักงาน ให้รักษาร่องรอยหลักฐาน  
ในที่เกิดเหตุไว้ อย่านำให้ผู้ใดเข้าไปแตะต้องหรือเคลื่อนย้ายสิ่งของในที่เกิดเหตุจนกว่าเจ้าหน้าที่ตำรวจจะไปถึง

## 1.8 แจ้งความถูกปลอมแปลงเอกสาร

(1) บัตรประจำตัวประชาชน

(2) ใบสำคัญตัวจริง เช่น โฉนด แบบ น.ส.3 แบบ ส.ค.1 หนังสือสัญญา ใบเสร็จรับเงิน เป็นต้น

(3) หนังสือที่ปลอมแปลง

(4) ตัวอย่างตราที่ใช้ประทับหรือลายเซ็นในหนังสือ (ถ้ามี)

## 1.9 แจ้งความถูกฉ้อโกงทรัพย์สิน

(1) บัตรประจำตัวประชาชน

(2) หนังสือหรือหลักฐานต่าง ๆ ที่เกี่ยวกับการถูกฉ้อโกง

(3) หลักฐานแสดงการเป็นเจ้าของหรือผู้ครอบครองทรัพย์สิน

## 1.10 แจ้งความถูกยักยอกทรัพย์สิน

(1) บัตรประจำตัวประชาชน

(2) หนังสือสำคัญหรือหลักฐานที่แสดงว่าได้มีการมอบหมายทรัพย์สินให้ไปจัดการอย่างใดอย่างหนึ่ง

(3) ใบสำคัญแสดงการเป็นเจ้าของทรัพย์สิน

### 1.11 แจ้งความถูกยกยอกทรัพย์ในส่วนที่เกี่ยวกับการเช่าซื้อ

- (1) บัตรประจำตัวประชาชน
- (2) สัญญาใบเช่าซื้อหรือสำเนา หรือ ใบสำคัญติดต่อซื้อ ขาย เช่า ยืม หรือฝาก
- (3) ใบสำคัญที่บริษัทห้างร้านออกให้โดยระบุรูปพรรณ ยี่ห้อ สี ขนาด น้ำหนัก และเลขหมายประจำตัวทรัพย์สิน

### 1.12 แจ้งความทำให้เสียหายทรัพย์

- (1) บัตรประจำตัวประชาชน
- (2) หลักฐานต่าง ๆ แสดงการเป็นเจ้าของหรือผู้ครอบครองทรัพย์สิน
- (3) หลักฐานหรือสิ่งของที่เสียหายเท่าที่มีหรือเท่าที่นำไปได้
- (4) หากเป็นของใหญ่โต หรือทรัพย์สินที่เคลื่อนที่ไม่ได้ ซึ่งไม่สามารถนำติดตัวไปได้ ให้เก็บรักษาไว้อย่าให้เกิดการเสียหายมากขึ้นกว่าเดิม หรือจัดให้คนเฝ้ารักษาไว้เพื่อเป็นหลักฐานในการดำเนินคดีต่อไป

### 1.13 แจ้งความพรากผู้เยาว์

- (1) บิดา มารดา หรือผู้ปกครองผู้เยาว์เป็นผู้แจ้ง
- (2) สำเนาทะเบียนบ้านของผู้เยาว์
- (3) รูปถ่ายของผู้เยาว์

### 1.14 แจ้งความถูกข่มขืนกระทำชำเรา

- (1) ผู้เสียหาย หรือบิดา มารดา เป็นผู้แจ้ง
- (2) เสื้อผ้าของผู้ที่ถูกข่มขืนฯ ซึ่งมีคราบอสุจิหรือรอยเปื้อนอย่างอื่น อันเกิดจากการข่มขืนและสิ่งของต่าง ๆ ของผู้ต้องหาที่ตกอยู่ในสถานที่เกิดเหตุ
- (3) บัตรประจำตัวประชาชนและสำเนาทะเบียนบ้านของผู้เสียหาย

### 1.15 แจ้งความถูกทำร้ายร่างกายและเหตุฆ่าคนตาย

- (1) ให้ดูแลรักษาสถานที่เกิดเหตุไว้ อย่าให้ผู้ใดเข้าไปแตะต้อง หรือเคลื่อนย้ายสิ่งของต่าง ๆ ในที่เกิดเหตุ จนกว่าเจ้าพนักงานตำรวจจะไปถึงที่เกิดเหตุ
- (2) เมื่อพบ มีด ไม้ ปืน ของมีคม หรืออาวุธที่คนร้ายทิ้งไว้ในสถานที่เกิดเหตุ ตลอดจนพยานหลักฐานต่าง ๆ ที่ตกอยู่ในที่เกิดเหตุหากปล่อยทิ้งไว้จะสูญหาย หรือเสียหายให้แจ้งเจ้าหน้าที่ตำรวจ
- (3) รายละเอียดต่าง ๆ เท่าที่สามารถบอกให้เจ้าหน้าที่ตำรวจได้ทราบ

### 1.16 แจ้งความจ่ายเช็คโดยไม่มีเงิน

- (1) บัตรประจำตัวประชาชน
- (2) เช็คที่ยึดไว้
- (3) หนังสือที่ธนาคารแจ้งขัดข้องหรือปฏิเสธการจ่ายเงิน
- (4) หลักฐานหรือเอกสารซึ่งเป็นมูลหนี้ แหล่งที่มาของการจ่ายเช็ค

เช่น หนังสือสัญญาซื้อขาย ฯลฯ

### 1.17 การประกันตัวผู้ต้องหา

#### 1) การปฏิบัติ

(1) ให้ผู้ที่มาขอประกันตัวผู้ต้องหา ยื่นคำร้องต่อพนักงานสอบสวนที่ปฏิบัติหน้าที่อยู่ไม่ว่าจะเป็นเจ้าของคดีหรือไม่ก็ตาม

(2) หากไม่อาจเขียนคำร้องประกันได้เองให้ร้องขอต่อพนักงานสอบสวน เพื่อสั่งเจ้าหน้าที่ช่วยเขียนคำร้องให้โดยไม่เสียค่าใช้จ่ายใด ๆ

(3) เมื่อรับคำร้องแล้ว ให้ขอหลักฐานการรับสัญญาประกันที่ลงเวลารับคำร้องไว้ด้วย

(4) พนักงานสอบสวนจะแจ้งผลการสั่งคำร้องให้เสร็จภายใน 24 ชั่วโมง นับแต่เวลาที่รับคำร้อง

(5) หากไม่ได้รับความสะดวกหรือล่าช้าให้รีบเข้าพบหรือแจ้งต่อสารวัตร สารวัตรหัวหน้างานคนใดคนหนึ่ง หรือหัวหน้าสถานีตำรวจนั้นให้ทราบทันที การประกันตัวผู้ต้องหาซึ่งถูกควบคุมตัวอยู่ในชั้นสอบสวน ควรมีหลักฐานดังนี้

- (1) บัตรประจำตัวประชาชน
- (2) หลักทรัพย์ที่จะใช้เป็นหลักประกัน ได้แก่
  - เงินสด (เงินตราของรัฐบาลไทยเท่านั้น)
  - โฉนดที่ดินซึ่งเจ้าพนักงานที่ดินได้ประเมินราคาแล้ว หรือ

พนักงานสอบสวนเชื่อว่าที่ดินมีราคาไม่น้อยกว่าสองเท่าของจำนวนเงินที่ระบุไว้ในสัญญาประกัน

- หนังสือรับรองการทำประโยชน์ (น.ส.3 ก) ซึ่งเจ้าพนักงานที่ดินได้ประเมินราคาแล้วหรือพนักงานสอบสวนเชื่อว่าที่ดินมีราคาไม่น้อยกว่าสองเท่าของจำนวนเงินที่ระบุไว้ในสัญญาประกัน

- พันธบัตรรัฐบาล
- สลากออมสินหรือสมุดฝากเงินธนาคารประเภทฝากประจำ

- ใ้รับเงินฝากประจำของธนาคาร
- ตัวแลกเงินที่ธนาคารเป็นผู้จ่ายและธนาคารผู้จ่ายได้รับรอง

ตลอดไปแล้ว

- ตัวสัญญาใช้เงินที่ธนาคารเป็นผู้ออกตัว
- เช็คที่ธนาคารเป็นผู้สั่งจ่ายหรือรับรอง
- หนังสือรับรองของธนาคารเพื่อชำระเบี้ยปรับแทนในกรณี

ที่ผิดสัญญาประกัน

ในกรณีที่ผู้ยื่นขอประกันมีครบครแล้ว จะต้องทำหนังสือแสดงการอนุญาตจากสามีหรือภรรยาแล้วแต่กรณีไปด้วย

## 2) การใช้บุคคลเป็นประกันหรือหลักประกันในการปล่อยชั่วคราว

ในชั้นสอบสวน

ตามคำสั่ง ตร. ที่ 80/2551 เรื่อง การกำหนดวงเงินประกัน การกำหนดหลักทรัพย์ที่อาจใช้เป็นหลักประกัน และการใช้บุคคลเป็นประกัน ในการปล่อยชั่วคราวผู้ต้องหาในชั้นสอบสวน ได้กำหนดการใช้บุคคลเป็นประกัน หรือหลักประกันในการปล่อยชั่วคราว ดังนี้

| ผู้ขอประกัน  | วงเงินสัญญาประกัน  |
|--|--|
| 1. ผู้ขอประกันเป็นบุคคลธรรมดา<br>1.1 ผู้ขอประกันต้องเป็นผู้มีตำแหน่งหน้าที่การงานหรือมีรายได้แน่นอน และ<br>1.2 เป็นผู้มีความสัมพันธ์กับผู้ต้องหา หรือ<br>1.3 เป็นบุคคลที่เห็นว่ามีความสัมพันธ์ใกล้ชิด เสมือนเป็นญาติพี่น้องหรือมีความสัมพันธ์ในทางอื่นที่เห็นสมควรให้ประกันได้ | - ให้พิจารณาจากเงินเดือน หรือ รายได้ โดยให้ทำสัญญาไม่เกิน 10 เท่า ของอัตราเงินเดือนหรือ รายได้เฉลี่ยต่อเดือน |
| 2. ผู้ขอประกันเป็นนิติบุคคล<br>- กรณีผู้ต้องหาเป็นกรรมการ ผู้แทน ตัวแทน หุ้นส่วน พนักงาน ลูกจ้าง ของนิติบุคคล  | - ตามที่เห็นสมควรเป็นกรณีๆ ไป  |
| 3. ผู้ขอประกันเป็นส่วนราชการ   | - ตามที่เห็นสมควรเป็นกรณีๆ ไป  |
| 4. ผู้ต้องหาทำสัญญาประกันตนเอง<br>4.1 ผู้ต้องหาต้องเป็นผู้มีตำแหน่งหน้าที่การงานหรือมีรายได้แน่นอน   | - ให้พิจารณาจากเงินเดือน หรือ รายได้ โดยให้ทำสัญญาไม่เกิน 10 เท่า ของอัตราเงินเดือนหรือรายได้เฉลี่ย          |

| ผู้ขอประกัน  | วงเงินสัญญาประกัน   |
|--|---|
| <p>4.2 ผู้ต้องหาเป็นพนักงานหรือผู้ประกอบการวิชาชีพ เช่น แพทย์ เภสัชกร พยาบาล วิศวกร สถาปนิก ทนายความ ผู้สอบบัญชี ครู ผู้ประกอบวิชาชีพด้านสื่อมวลชน หรือผู้ประกอบการอื่นที่เห็นสมควรให้ประกันได้และการกระทำที่ถูกลกล่าวหาว่าเป็นความผิดเกิดจากการปฏิบัติหน้าที่ หรือการปฏิบัติงานในการประกอบวิชาชีพนั้น</p> | <p>- ให้พิจารณาจากเงินเดือน หรือ รายได้โดยให้ทำสัญญาไม่เกิน 15 เท่า ของอัตราเงินเดือน หรือ รายได้เฉลี่ยต่อเดือน</p> |

การใช้บุคคลเป็นประกันหรือหลักประกันในการปล่อยชั่วคราว ตามนัย ประมวลกฎหมายวิธีพิจารณาความอาญา มาตรา 110 และมาตรา 114 วรรคสอง วางหลักเกณฑ์เป็นแนวทางปฏิบัติ ดังนี้

| บุคคล / ผู้ขอประกัน  | วงเงินสัญญาประกัน   |
|--|---|
| <ul style="list-style-type: none"> <li>- ข้าราชการพลเรือนระดับ 3 ถึง 5 หรือข้าราชการอื่นที่เทียบเท่า</li> <li>- ข้าราชการทหารหรือตำรวจที่มียศตั้งแต่ ร้อยตรี เรือตรี เรืออากาศตรี หรือร้อยตำรวจตรี ถึงพันตรี นาวาตรี นาวาอากาศตรี หรือพันตำรวจตรี</li> <li>- ข้าราชการบำนาญตั้งแต่ระดับ 6 หรือเทียบเท่าขึ้นไป</li> <li>- พนักงานรัฐวิสาหกิจในระดับเดียวกับข้าราชการประจำ</li> <li>- สมาชิกสภากรุงเทพมหานคร</li> <li>- สมาชิกสภาจังหวัด</li> <li>- สมาชิกสภาเทศบาล</li> <li>- สมาชิกสภาเมืองพัทยา</li> <li>- สมาชิกสภาเขตกรุงเทพมหานคร</li> <li>- กรรมการสุขาภิบาล</li> <li>- กำนัน, ผู้ใหญ่บ้าน</li> </ul> | <p>- ทำสัญญาประกันผู้อื่นหรือตนเอง ได้ในวงเงิน ไม่เกิน 60,000 บาท</p>   |
| <ul style="list-style-type: none"> <li>- ข้าราชการพลเรือนระดับ 6 ถึง 8 หรือข้าราชการอื่นเทียบเท่า</li> <li>- ข้าราชการทหารหรือตำรวจที่มียศตั้งแต่ พันโท นาวาโท นาวาอากาศโท หรือพันตำรวจโท พันเอก นาวาเอก นาวาอากาศเอก หรือพันตำรวจเอก</li> <li>- ข้าราชการตุลาการ หรือ ข้าราชการอัยการตั้งแต่ชั้น 1 ถึง 2</li> <li>- พนักงานรัฐวิสาหกิจในระดับเดียวกับข้าราชการประจำ</li> </ul>  | <p>- ทำสัญญาประกันผู้อื่น หรือตนเองได้ ในวงเงิน ไม่เกิน 200,000 บาท</p> |

| บุคคล / ผู้ขอประกัน   | วงเงินสัญญาประกัน  |
|---|--|
| <ul style="list-style-type: none"> <li>- ข้าราชการพลเรือนระดับ 9 ถึง 10 หรือข้าราชการอื่นเทียบเท่า</li> <li>- ข้าราชการทหารหรือตำรวจที่มียศตั้งแต่ พันเอก นาวาเอก นาวาอากาศเอก หรือพันตำรวจเอกที่ได้รับอัตราเงินเดือน พันเอก (พิเศษ) นาวาเอก (พิเศษ) นาวาอากาศเอก (พิเศษ) หรือ พันตำรวจเอก (พิเศษ) ถึง พลเรือตรี พลอากาศตรี หรือ พลตำรวจตรี</li> <li>- ข้าราชการตุลาการ หรือ ข้าราชการอัยการตั้งแต่ชั้น 3 ถึง 4</li> <li>- พนักงานรัฐวิสาหกิจในระดับเดียวกับข้าราชการประจำ</li> </ul> | <ul style="list-style-type: none"> <li>- ทำสัญญาประกันผู้อื่นหรือตนเอง ได้ในวงเงินไม่เกิน 500,000 บาท</li> </ul>   |
| <ul style="list-style-type: none"> <li>- ข้าราชการพลเรือนระดับ 11 หรือข้าราชการอื่นที่เทียบเท่า</li> <li>- ข้าราชการทหารหรือตำรวจที่มียศตั้งแต่ พลโท พลเรือโท พลอากาศโท หรือ พลตำรวจโท</li> <li>- ข้าราชการตุลาการ หรือ ข้าราชการอัยการตั้งแต่ชั้น 5 ขึ้นไป</li> <li>- พนักงานรัฐวิสาหกิจในระดับเดียวกับข้าราชการประจำ</li> <li>- สมาชิกวุฒิสภา ข้าราชการการเมืองหรือผู้ว่าราชการกรุงเทพมหานคร</li> </ul>   | <ul style="list-style-type: none"> <li>- ทำสัญญาประกันผู้อื่นหรือตนเอง ได้ในวงเงินไม่เกิน 1,000,000 บาท</li> </ul> |

### 3) การพิจารณาการให้ประกันตัวผู้ต้องหา

(1) การพิจารณาการให้ประกันตัวผู้ต้องหา เป็นดุลยพินิจของเจ้าพนักงานตำรวจที่จะให้ประกันหรือไม่ให้ประกันก็ได้ โดยจะพิจารณาถึง

- ความหนักเบาแห่งข้อหา
- พยานหลักฐานที่สอบสวนไปแล้วมีเพียงใด
- พฤติการณ์ต่างๆ แห่งคดีเป็นอย่างไร
- เชื่อถือผู้ร้องขอประกันหรือหลักประกันได้เพียงใด
- ภัยอันตรายหรือความเสียหายที่จะเกิดจากการปล่อยตัว

ชั่วคราวมีเพียงใด หรือไม่ ผู้ต้องหานั้นจะหลบหนีหรือไม่

(2) หากเจ้าพนักงานตำรวจพิจารณาอนุญาตให้ประกันตัวไปได้ก็นำสัญญาประกันลงบันทึกประจำวันไว้เป็นหลักฐาน และยึดหลักทรัพย์หรือเงินเท่าที่ทำนายยื่นประกันไว้โดยออกใบสำคัญแสดงการรับไว้ให้ด้วย แล้วผู้ต้องหาจะได้รับการปล่อยตัวชั่วคราวไป

(3) หากเจ้าพนักงานตำรวจไม่อนุญาตให้ประกัน อันสืบเนื่อง จากเหตุในข้อ (1) ก็จะแจ้งให้นายประกันทราบและคืนหลักทรัพย์หรือเงินที่ท่าน ยื่นประกันไว้

### 1.18 สิทธิของผู้ถูกจับหรือผู้ต้องหา มีดังนี้

- (1) มีสิทธิแจ้งหรือขอให้เจ้าพนักงานแจ้งให้ญาติ หรือผู้ซึ่งผู้ถูกจับ หรือผู้ต้องหาไว้วางใจทราบถึงการถูกจับและสถานที่ที่ถูกควบคุมในโอกาสแรก
- (2) มีสิทธิพบและปรึกษาผู้ซึ่งจะเป็นทนายความเป็นการเฉพาะตัว
- (3) มีสิทธิให้ทนายความหรือผู้ซึ่งตนไว้วางใจเข้าร่วมฟังการสอบสวน ปากคำในชั้นสอบสวน
- (4) มีสิทธิได้รับการเยี่ยมเยียนหรือติดต่อกับญาติได้ตามสมควร
- (5) มีสิทธิได้รับการรักษาพยาบาลโดยเร็วเมื่อเกิดการเจ็บป่วย

### 1.19 การขอหนังสือรับรองความประพฤติสำหรับบุคคลสัญชาติไทย

ติดต่อศูนย์บริการออกหนังสือรับรองความประพฤติ กองบัญชาการ ตำรวจสันติบาล อาคาร 6 สำนักงานตำรวจแห่งชาติ ถนนพระราม 1 เขตปทุมวัน กรุงเทพฯ 10330 โทร. 0 2205 2168-9 โทรสาร 0 2205 1295, 0 2205 2165 Web Site : [pcscenter.sb.police.go.th](http://pcscenter.sb.police.go.th), E-mail : [pcsc.thaipolice@gmail.com](mailto:pcsc.thaipolice@gmail.com)

#### 1) กรณีพำนักอยู่ในประเทศไทย ต้องมีเอกสารประกอบ ดังนี้

- (1) หนังสือเดินทาง
- (2) บัตรประจำตัวประชาชน
- (3) ทะเบียนบ้าน
- (4) หลักฐานการเปลี่ยนชื่อ/นามสกุล (ถ้ามี)
- (5) ใบสำคัญการสมรส /หย่า (ถ้ามี)
- (6) หลักฐานทางการทหาร (สด.8, 9, 43 ฯ)
- (7) กรณีผู้เยาว์ต้องได้รับความยินยอมจากผู้ปกครอง
- (8) ยื่นใบคำร้องด้วยตนเองพร้อมสำเนาหลักฐานทุกฉบับ และรับรองความถูกต้อง (ไม่มีค่าธรรมเนียมใด ๆ ทั้งสิ้น)
- (9) ผู้ร้องสามารถรับหนังสือด้วยตนเองหรือชำระค่าไปรษณีย์ ลงทะเบียนเพื่อจัดส่งเอกสาร

(10) หนังสือมอบอำนาจแก่ผู้มารับแทน กรณีไม่สามารถมารับหนังสือได้ด้วยตนเอง

ระยะเวลาดำเนินการ 7 วันทำการ ยกเว้น ตรวจสอบพบประวัติการกระทำ ความผิด หรือส่งมอบเอกสารไม่ครบ

## 2) กรณีพำนักอยู่ต่างประเทศ ต้องมีเอกสารประกอบ ดังนี้

- (1) สำเนาหนังสือเดินทาง
- (2) สำเนาบัตรประจำตัวประชาชน
- (3) สำเนาทะเบียนบ้าน
- (4) สำเนาหลักฐานการเปลี่ยนชื่อ/นามสกุล (ถ้ามี)
- (5) สำเนาใบสำคัญการสมรส/หย่า (ถ้ามี)
- (6) สำเนาหลักฐานทางการทหาร (สด.8, 9, 43 ฯ)
- (7) รูปถ่ายขนาด 1 นิ้ว หรือ 2 นิ้ว จำนวน 2 รูป
- (8) แผ่นพิมพ์ลายนิ้วมือ จำนวน 2 แผ่น (สามารถติดต่อ

ขอพิมพ์ลายนิ้วมือได้ที่สถานทูตไทยหรือสถานกงสุลไทยประจำประเทศนั้น ๆ หรือสถานีตำรวจในประเทศที่พำนักอยู่)

(9) หนังสือมอบอำนาจให้บุคคลอื่นดำเนินการแทน

(10) หนังสือแสดงความประสงค์ขอหนังสือรับรองความประพฤติ ไม่มีค่าธรรมเนียมใด ๆ ทั้งสิ้น หากต้องการให้จัดส่งทางไปรษณีย์ ให้แนบซองจดหมายพร้อมที่อยู่ของผู้ร้องและจัดเตรียมค่าไปรษณีย์เพื่อจัดส่งกลับ โดยใช้เป็น International postage voucher จำนวน 5 ใบ

ระยะเวลาดำเนินการ 7 วันทำการ ยกเว้น ตรวจสอบพบประวัติ การกระทำ ความผิด หรือส่งมอบเอกสารไม่ครบ

### 1.20 การแจ้งที่พักของชาวต่างชาติ

การแจ้งที่พักของชาวต่างชาติ เจ้าของหรือผู้ครอบครอง เคหสถาน หรือ ผู้จัดการโรงแรม ซึ่งรับคนต่างด้าวซึ่งได้รับอนุญาตให้อยู่ในราชอาณาจักร เป็นการชั่วคราวเข้าพักอาศัย จะต้องแจ้งต่อพนักงานเจ้าหน้าที่ ณ ที่ทำงานการตรวจคนเข้าเมืองซึ่งตั้งอยู่ในท้องที่ที่บ้าน เคหสถาน หรือโรงแรมนั้นตั้งอยู่ ภายใน 24 ชั่วโมง

นับแต่เวลาที่ชาวต่างชาติเข้าพักอาศัย ถ้าห้องที่ใดไม่มีที่ทำการตรวจคนเข้าเมืองตั้งอยู่ ให้แจ้งต่อเจ้าพนักงานตำรวจ ณ สถานีตำรวจในท้องที่นั้น

- กรุงเทพมหานคร : ณ สำนักงานตรวจคนเข้าเมือง ศูนย์ราชการ เฉลิมพระเกียรติ 80 พรรษา ถนนแจ้งวัฒนะ ซอย 7 แขวงทุ่งสองห้อง เขตหลักสี่ กรุงเทพฯ 10210 โทร. 0 2141 7881

- ต่างจังหวัด : ณ ที่ทำการตรวจคนเข้าเมือง ซึ่งตั้งอยู่ในท้องที่ เคหสถานหรือโรงแรมนั้นอยู่

การกำหนดโทษ : ผู้ใดไม่ปฏิบัติตาม ต้องระวางโทษไม่เกิน 2,000 บาท แต่ถ้าผู้นั้นเป็นผู้จัดการโรงแรม ต้องระวางโทษปรับตั้งแต่ 2,000 ถึง 10,000 บาท

❖ คำสั่ง กระทรวงมหาดไทย ที่ 1/2558 เรื่อง การไม่อนุญาตให้คนต่างด้าวบางจำพวกเข้ามาในราชอาณาจักร มีผลบังคับใช้วันที่ 20 มีนาคม 2559 มีมาตรการเข้มงวดในการแจ้งที่พักอาศัยบุคคลต่างด้าว ตาม พ.ร.บ.คนเข้าเมือง เพื่อควบคุมและสามารถติดตามตัวชาวต่างชาติ ที่อาจส่งผลกระทบต่อชาวต่างชาติที่เข้ามาอยู่โดยถูกต้องตามกฎหมาย เพื่อให้ประเทศไทยมั่นคงและปลอดภัยตามนโยบายของรัฐบาล

กรณีต่างด้าวอยู่เกินกำหนดระยะเวลาที่ได้รับอนุญาต (overstay) ในราชอาณาจักรไทย ดังนี้

1. กรณีคนต่างด้าวเข้ามาอบตัว
  - 1.1 อยู่เกินกว่า 90 วัน ห้ามเข้ามา 1 ปี
  - 1.2 อยู่เกิน 1 ปี ห้ามเข้ามา 3 ปี
  - 1.3 อยู่เกิน 3 ปี ห้ามเข้ามา 5 ปี
  - 1.4 อยู่เกิน 5 ปี ห้ามเข้ามา 10 ปี
2. กรณีคนต่างด้าวถูกจับกุมดำเนินคดี
  - 2.1 อยู่เกินระยะเวลาที่ได้รับอนุญาตต่ำกว่า 1 ปี ห้ามเข้ามา 5 ปี
  - 2.2 อยู่เกินกว่า 1 ปี ห้ามเข้ามา 10 ปี

หมายเหตุ พบเห็นชาวต่างชาติกระทำความผิดหรือมีพฤติกรรมต้องสงสัยแจ้งข้อมูลได้ที่ 1178

2.

ความรู้เกี่ยวกับ

ทฤษฎีสามเหตุลียมอาชญากรรม





สร้าง ความหวาดกลัวให้กับคนร้าย

เผื่อระวังบุคคลพันโทษที่อยู่ในพื้นที่

ควบคุมแหล่งมั่วสุม/อบายมุข

ไประจับเหตุด้วยความรวดเร็ว

ระดมกำลังอย่างสม่ำเสมอ

สมาชิกแจ้งข่าวอาชญากรรม

จับกุมผู้ต้องหตามหมายจับ

ยึดรถต้องสงสัย

ตั้งสุรา

แผนเผชิญเหตุ

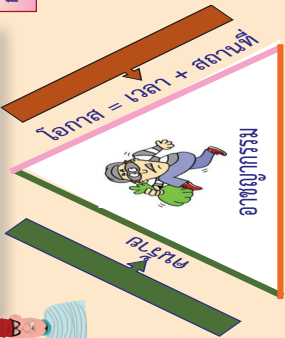
การกักตักจับคนร้าย



ตำรวจเยี่ยมเยียนประชาชน (Knock Door)

สร้างวิธีการป้องกันภัยให้กับชุมชน

### ทฤษฎีสามเหลี่ยมอาชญากรรม (Crime Triangle Theory)



เพื่อผู้เสียหาย

รณรงค์ให้ประชาชนรู้จักการป้องกันตนเอง

ตำรวจเยี่ยมเยียนประชาชน (Knock Door)

สร้างวิธีการป้องกันภัยให้กับชุมชน

### สร้างความอบอุ่นใจให้กับคนดี

การปรับสภาพแวดล้อมเพื่อป้องกันอาชญากรรม

การจัดการพื้นที่เสี่ยง ตามทฤษฎีหน้าต่างแตก (Broken Windows Theory)

ตำรวจผู้รับใช้ชุมชน (Community Policing)

พื้นที่ปลอดภัย (Safety Zone)

เพื่อนบ้านเตือนภัย (Neighborhood Watch)



มาตรการในการป้องกันอาชญากรรม

- โดยตำรวจ
- โดยเจ้าของพื้นที่
- โดยผู้ใช้นพื้นที่
- โดยหน่วยงานอื่นที่เกี่ยวข้อง
- โดยใช้เทคโนโลยี
- โดยชุมชน (ชุมชนเข้มแข็ง)

การป้องกันอาชญากรรมโดยทั่วไปมีแนวคิด หลักการทฤษฎีและความรู้ที่เกี่ยวข้องมากมาย ทั้งภายในประเทศ และต่างประเทศ ในส่วนนี้ ขอเสนอแนวคิด “การป้องกันอาชญากรรมเชิงรุกโดยใช้ทฤษฎีสามเหลี่ยมอาชญากรรม (Proactive Crime Prevention by Crime Triangle Theory) ซึ่งเป็นแนวคิดที่มีการบูรณาการ การปฏิบัติหน้าที่ของตำรวจและการแสวงหา ความร่วมมือจากหน่วยงานราชการและภาคประชาชนได้อย่างมีประสิทธิภาพ มีผล ง่ายต่อการนำไปใช้ปฏิบัติงาน ได้จริงอันเป็นการส่งเสริมและสนับสนุนให้ หน่วยงานราชการและภาคประชาชนเข้ามา มีส่วนร่วมในการป้องกันอาชญากรรมได้อย่างดี

### ทฤษฎีสามเหลี่ยมอาชญากรรม (Crime Triangle Theory)

เป็นทฤษฎีที่อธิบายสาเหตุหรือปัจจัยประกอบของการเกิดอาชญากรรมโดยปัจจัยเด่นเข้าใจง่าย โดยอิงกับประกอบด้านต่าง ๆ ของสามเหลี่ยม 3 ด้าน คือ

1. ผู้กระทำผิด/คนร้าย (Offender) หมายถึง ผู้ที่มีความต้องการ (Desire) จะก่อเหตุหรือลงมือกระทำตามแนวคิด
2. เหยื่อ (Victim)/ผู้เสียหาย (Target) หมายถึง บุคคล สถานที่ หรือวัตถุสิ่งของที่ถูกกระทำหรือ คนร้ายมุ่งหมายกระทำต่อ หรือเป็นเป้าหมายที่ต้องการ

ภาพประกอบ โดย พล.ต.ท.ชยพล ฉัตรชัยเดช ผบ.ประจำ สง.สน.ตร.

ผู้เสียหาย หรือเหยื่อ หรือประชาชนทั่วไป  
ต้องรู้จักการป้องกันตนเอง ครอบครัว และชุมชน  
หรือสังคม

3. โอกาส (Opportunity) หมายถึง ช่วงเวลา  
(Time) และสถานที่ (Place) ที่เหมาะสมที่จะก่อเหตุ  
หรือคนร้ายมีความสามารถลงมือก่อเหตุด้วยความ  
หรือโอกาสอาชญากรรม

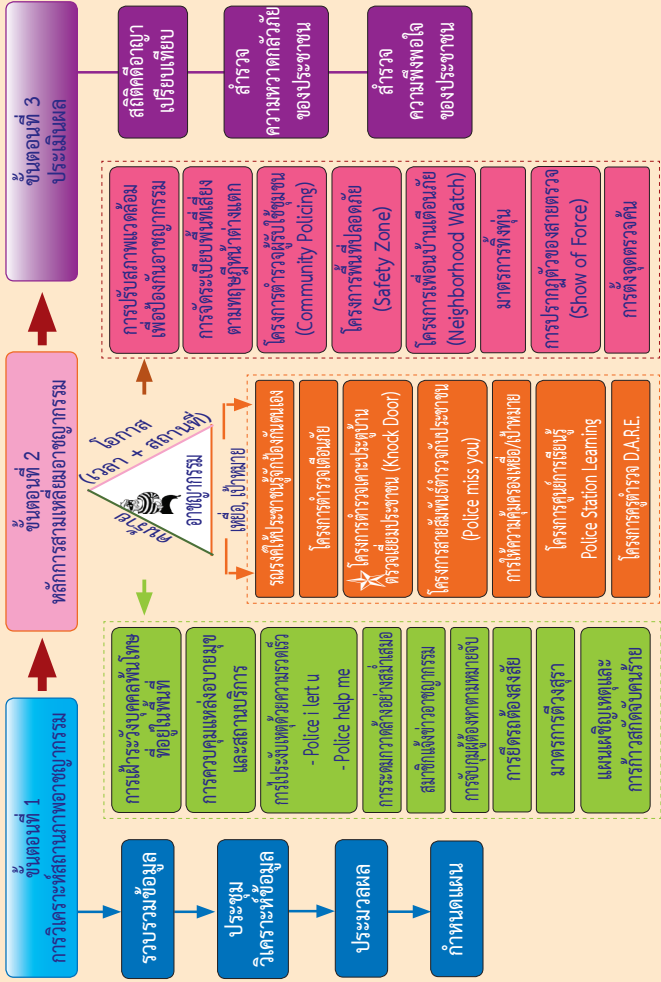
โอกาสที่ผู้กระทำความผิดหรือคนร้ายจะลงมือ  
ก่ออาชญากรรมนั้นจะต้องอาศัย เวลาและสถานที่  
ที่เหมาะสมในการก่อเหตุ

เมื่อเหตุการณ์หรือสถานการณ์ตรงต่อประกอบ  
ทั้ง 3 ด้าน ดังกล่าวข้างต้น จะทำให้เกิดอาชญากรรมขึ้น  
นอกจากนี้ทฤษฎีดังกล่าวได้เสนอแนวคิดในการ  
แก่งแย่งอาชญากรรม หรือการป้องกันไม่ให้เกิด  
อาชญากรรม โดยต้องพยายามทำอย่างไรก็ตามที่จะ  
ให้อุปสรรคของสาเหตุหรืออาชญากรรมด้านใด  
ด้านหนึ่งหายไป ก็จะทำให้อาชญากรรมไม่เกิดขึ้น

ดังนั้น ประชาชนก็สามารถนำทฤษฎีสาเหตุหรือ  
อาชญากรรมนี้มาป้องกันกับตนเองได้โดยง่าย ลด  
ความเสี่ยงในการเกิดอาชญากรรมได้ด้วยตัวเอง  
คือ ไม่ทำให้ง่ายต่อคนร้ายหรือเป้าหมาย ไม่ว่าจะ  
ตนเองไปสู่อุบัติเหตุหรือสถานการณ์เสี่ยง ซึ่งเป็น  
การตัด  
องค์ประกอบด้านใดด้านหนึ่งไป ก็สามารถป้องกัน  
การเกิดอาชญากรรมได้

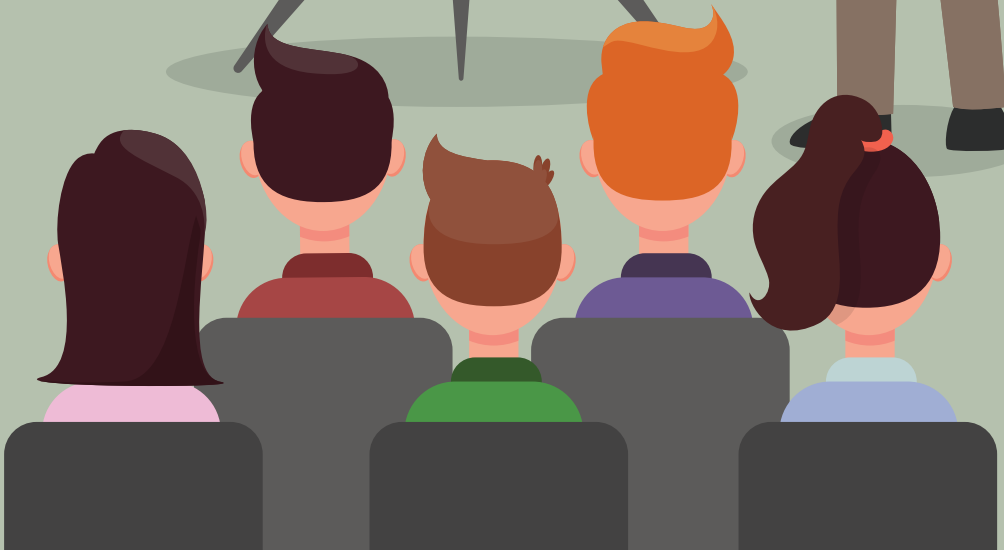


**การป้องกันอาชญากรรมเชิงรุก โดยใช้ทฤษฎีสาเหตุหรืออาชญากรรม**



**สร้างความหวาดกลัวให้กับคนร้าย สร้างความอบอุ่นใจให้กับคนดี สร้างวิถีการป้องกันภัยให้กับชุมชน**  
ภาพประกอบ โดย พล.ต.ท.ชยพล ฉัตรชัยเดช ผ.ช.ประจำ ส.ง.น.ตร.





## 3.1 การป้องกันการลักทรัพย์ในที่พักอาศัย

## (1) ก่อนออกจากบ้าน

- ควรมีคนไว้วางใจอยู่ดูแลที่ที่พักอาศัย ตรวจสอบตราลงกลอนประตู หน้าต่าง ใส่กุญแจให้เรียบร้อย

- ถ้าติดสัญญาเตือนภัย ควรเลือกใช้สัญญาณไซเรน เพื่อให้เสียงดังและเพื่อนบ้านใกล้เคียงทราบจะได้ช่วยโทรแจ้งเหตุได้

- ควรเปิดไฟทิ้งไว้บ้างห้อง

## (2) ก่อนเปิดประตูบ้าน

- ก่อนเปิดประตูบ้านรับแขก ควรดูให้ทราบแน่ชัดว่าเป็นผู้ใด หรือคล้องโซ่ไว้ก่อนเปิดประตู

- ไม่เปิดประตูรับคนแปลกหน้าเข้ามาในบ้าน ถ้าจำเป็นพยายามจดจำตำหนิ รูปพรรณ หรือจดทะเบียนยานพาหนะผู้นั้นไว้

- ตรวจสอบบัตรประจำตัวช่างซ่อมหรือตัวแทนบริษัทต่าง ๆ ที่จะเข้ามาในบ้าน

## (3) ก่อนนอนหลับตอนกลางคืน

- เมื่อพลบค่ำควรรูดม่านปิด ไม่ให้คนนอกมองเห็นด้านใน

- เวลากลางคืน เมื่อมีคนอยู่บ้าน ไม่ควรเปิดไฟทิ้งไว้ในบ้าน

เพราะคนร้ายจะมองเห็นทรัพย์สิน ควรเปิดไฟนอกบ้านหรือรอบบ้าน

## (4) การจ้างคนรับใช้

- การจ้างคนงาน คนรับใช้ควรทำประวัติส่วนตัว ที่อยู่ ญาติพี่น้อง และมีสำเนาบัตรประจำตัวประชาชนไว้

- ควรเล่ากลอุบายต่าง ๆ ของคนร้ายให้คนในบ้านทราบ เพื่อเป็นตัวอย่าง ไม่ให้หลงกล

## (5) ข้อควรปฏิบัติเสมอเป็นกิจวัตร

- ที่ว่างเปล่าที่ติดอยู่กับที่ที่พักอาศัย ไม่ควรปล่อยให้ต้นไม้ขึ้นสูง เพราะคนร้ายอาจใช้เป็นแหล่งกำบังหลบซ่อนเพื่อลักทรัพย์หรือหลบหนี

- บริเวณบ้านควรทำรั้วสูง และแข็งแรง หากติดกรงเหล็กตัด  
ต้องเผื่อช่องสำหรับหลบหนี เมื่อเกิดเพลิงไหม้

- ควรผูกมิตรกับเพื่อนบ้าน เมื่อมีเหตุเภทภัยจะได้ช่วยเหลือ  
ซึ่งกันและกัน เช่น สามารถฝากเพื่อนบ้านช่วยดูแลบ้าน

- เลี่ยงสุนัขหรือสัตว์อื่นที่ส่งเสียงดัง เพื่อช่วยเตือนภัย
- ไม่ควรเก็บทรัพย์สินมีค่า หรือเงินสดจำนวนมากไว้ในบ้าน
- จัดจํารายละเอียดบันทึกทรัพย์สินมีค่าและถ่ายรูปเก็บไว้
- ถ้ามีโทรศัพท์ซักถามว่ามีคนอยู่บ้านหรือไม่ ให้ตอบว่าอยู่กัน

หลายคน

- ร่วมกันจัดระบบความปลอดภัยในชุมชนที่ตนอยู่ เช่น จัดเวรยาม

เป็นต้น

#### (6) เมื่อเกิดเหตุร้าย

- ถ้ามีคนร้ายบุกรุก อย่าพยายามจับคนร้ายด้วยตนเอง ควรตะโกน  
ขอความช่วยเหลือจากผู้อื่นหรือโทรแจ้งความ 191

### 3.2 การป้องกันการลักทรัพย์ ปล้นทรัพย์ และวิ่งราวทรัพย์ในสถาน ประกอบการค้า

#### (1) ตัวร้านค้า

- สํารวจความแน่นหนาแข็งแรงของกลอนประตูร้านค้าอยู่เสมอ  
- การจัดสถานประกอบการ ควรให้สามารถมองเห็นจากด้านนอกได้  
- ควรติดสัญญาณแจ้งภัยไว้หลายแห่งในสถานประกอบการ  
เช่น ใต้โต๊ะทำงาน ห้องน้ำ

#### (2) การเปิด - ปิดร้าน

- ไม่ควรเปิดแต่เข้าตรู่เกินไปหรือปิดจนตึก  
- ขณะกำลังจะเปิดร้าน ถ้ามีคนแปลกหน้ามาติดต่อซื้อขาย  
ให้ระมัดระวัง หากเป็นไปได้ควรปฏิเสธ

### (3) ขณะอยู่ในร้าน

- ไม่ควรอยู่ในร้านเพียงลำพัง โดยเฉพาะเด็กหรือสตรี ถ้าต้องไปหยิบของหลังร้านควรเรียกคนมาอยู่ดูแลหน้าร้านกับลูกค้าเสมอ

- ระวังระวังคนแปลกหน้าที่มักเดินวนเวียนมาหลาย ๆ ครั้ง ควรรีบแจ้งให้เจ้าหน้าที่ตำรวจทราบ สังเกตจดจำรายละเอียดคนแปลกหน้าที่เข้ามาในร้านค้า

- ไม่นำสินค้าราคาแพง ๆ มาให้เลือกหลายชิ้น

- ไม่ควรเก็บเงินสดจำนวนมากหรือทรัพย์สินมีค่าไว้ในร้านค้า

### (4) การรับพนักงาน

- ทำทะเบียนประวัติของพนักงานโดยละเอียด ทั้งรูปถ่าย บัตรประจำตัวประชาชน สถานที่ติดต่อ ที่อยู่ญาติพี่น้อง ฯลฯ

## 3.3 การป้องกันการล้วงกระเป๋าและชิงทรัพย์ในที่สาธารณะ

(1) ไม่นำทรัพย์สินมีค่าพกติดตัวจำนวนมาก ถ้าจำเป็นควรแยกเป็นหลาย ๆ ที่

(2) พกกระเป๋าไว้ในที่ปลอดภัย เช่น กระเป๋าทางเกงด้านหน้า

(3) กระเป๋าถือสตรีไม่ควรหิ้ว หรือสะพายบ่า ควรถือกระชับมือไว้

(4) พึงระลึกไว้ว่า คนร้ายเป็นไปได้ทุกเพศทุกวัย

(5) สถานที่ที่มักเกิดเหตุร้าย เช่น ที่รถราง ควรหลีกเลี่ยง หรือที่มีฝูงชนเบียดเสียดควรระวัง

(6) เมื่อรู้ว่าถูกล้วงกระเป๋าหรือพบเห็นผู้อื่นถูกล้วงให้รีบส่งเสียงดังขอความช่วยเหลือ

## 3.4 การป้องกันการถูกล้วงข่มขืน

(1) อย่าแต่งตัวล่อแหลม

(2) อย่าดื่มสุรา และของมึนเมาทุกชนิด

(3) อย่าหลงเชื่อคนแปลกหน้าที่ไม่รู้จักมาก่อน

(4) ถ้ามีคนมาตีสนิทบอกว่ารู้จัก และจำไม่ได้หรือไม่แน่ใจ ให้หลีกเลี่ยงด้วยการปฏิเสธ หรือ ร้องขอความช่วยเหลือจากผู้ใกล้ชิดหรือตำรวจ

(5) หลีกเลี่ยงการเดินทางตามลำพังในที่เปลี่ยว มืด เช่น อาคารจอดรถ สถานที่รกร้าง

(6) หลีกเลี่ยงการใช้ลิฟต์คนเดียวกับคนแปลกหน้า

### 3.5 การป้องกันบุตรหลานถูกลักพาตัว

1) ครอบครัวควรให้การดูแลอย่างใกล้ชิดเพื่อป้องกันมิให้เกิดความสับสนต่อการที่บุตรหลานของท่านถูกลักพาตัวไป

2) สอนให้เด็กๆ ไม่รับขนม หรือไปไหนกับคนแปลกหน้า

3) ระมัดระวังคนแปลกหน้าที่อาจเข้ามาตีสนิท โดยเฉพาะสุภาพสตรีเมื่อไปโรงพยาบาล โรงเรียน สถานรับเลี้ยงเด็กก่อน ฯลฯ โดยเฉพาะในห้วงเวลาเช้าและเย็น

4) หมั่นสังเกตสิ่งผิดปกติในชุมชน หากมีคนแปลกหน้าหรือเห็นคนไม่รู้จักพาเด็กๆ ในชุมชนออกไปตรวจสอบถามพูดคุยกันจนกว่าจะแน่ใจว่าไม่ได้เป็นการลักพาตัวเด็กไป

5) แจ้งเจ้าหน้าที่ตำรวจเมื่อพบพฤติกรรม/เบาะแสของบุคคลหรือกลุ่มบุคคลที่สื่อไปทางว่าจะลักพาตัวเด็ก

6) หากต้องการความช่วยเหลือในการติดตามบุตรหลานของท่านที่ถูกลักพาตัว ให้แจ้งสถานีตำรวจที่ใกล้บ้าน หรือศูนย์พิทักษ์เด็ก สตรี ครอบครัวและป้องกันปราบปรามการค้ามนุษย์ ที่มีที่ตั้งอยู่ที่ตำรวจภูธรภาค และตำรวจภูธรจังหวัดทั่วประเทศ

### พื้นที่เสี่ยงที่แก๊งมิจฉาชีพมักก่อเหตุลักพาตัวเด็ก

1. บ้าน ทั้งบริเวณหน้าบ้าน และภายในบ้านของเด็กเอง

2. วัด โดยเฉพาะในช่วงที่มีงานวัด

3. โรงพยาบาล

4. สวนสาธารณะ

5. ห้างสรรพสินค้า

6. บริเวณใกล้ที่ทำงานของผู้ปกครองเด็ก

### 3.6 การป้องกันรถหาย

#### (1) ซื้รถใหม่

- ควรติดตั้งอุปกรณ์กันขโมยเพิ่มเติม หรือเปลี่ยนกุญแจใหม่
- การป้องกันรถหายด้วยมือถือเมื่อต้องจอดครในบริเวณที่มีความเสี่ยงหรือจอดครไว้นอกบ้านให้ใช้โทรศัพท์มือถือราคาถูก แต่ใช้งานได้ดี แบตเตอรี่ที่พร้อมใช้งาน ซิมการ์ดระบบใดก็ได้ เปิดเครื่อง ปิดเสียง ปิดสั่นทิ้งไว้ แล้วซ่อนไว้ในครในจุดที่ลับตาที่คิดว่าคนร้ายจะไม่เห็น และลือกรดตามปกติ

#### (2) ซื้รถมือสอง

ก่อนซื้รถต้องขอหมายเลขครื่อง หมายเลขตัวถัง และสำเนาทะเบียนรต มาตรวจสอบกับทะเบียนรตในท้องถื่นที่รตนั้นมีทะเบียนไว้เสียก่อน เพราะอาจเป็นรตที่ไม่ถูกต้อง หรือขโมยมาสมทะเบียน เมื่อซื้รถมาแล้วควรเปลี่ยนกุญแจและติดตั้งอุปกรณ์กันขโมยเช่นเดียวกับรตใหม่

#### (3) จอดรตต้องระวัง

ไม่ควรจอดไว้ห่างไกล ควรมีคนเฝ้า ข้อสำคัญควรตรวจสอบการลือกรกุญแจประตูให้แน่ใจก่อนทิ้งรตไป และไม่ควรทิ้งทรัพย์สินสิ่งของมีค่าไว้ในรต

#### (4) จอดในบ้าน

จอดรตในบ้านต้องเอาทำยรตออกนอกบ้านและต้องติดตั้งคอมไฟให้ส่องสว่างให้มองเห็นทั้งในและนอกรั้วบ้านหากจำเป็นต้องจอดรตนอกบ้าน

#### (5) รับบริการ

การนำรตไปตรวจเช็ค ซ่อมแซม ล้างอัดฉีด ควรอยู่ดูแลการซ่อมหรือการบริการอื่น ๆ อย่างใกล้ชิด และหากจำเป็นต้องทิ้งรตไว้ซ่อม หรือบำรุงรักษาจะต้องเลือกรสถานທີ່ที่คุ้นเคยไว้ใจได้เท่านั้น

#### (6) กุญแจรต เรื่องสำคัญ

รตบางชนิดอาจใช้กุญแจรตดอกเดียวกัน สำหรับเปิดประตูติดครื่องยนต์ และฝ่าน้ำมัน ดังนั้น หากฝ่าถึงน้ำมันหายควรรีบเปลี่ยนกุญแจที่ใช้กับรตเสียใหม่ โดยใช้กุญแจที่ใช้เฉพาะเท่านั้น

#### (7) ระวัง การใช้อุปกรณ์กันขโมย

เมื่อติดตั้งอุปกรณ์กันขโมยแล้ว การใช้อุปกรณ์ต้องเก็บเป็นความลับเฉพาะ เพราะอุปกรณ์บางอย่างใช้รหัสเฉพาะ

### (8) รถคุณถูกติดตามจะอย่างไร

เมื่อรู้ว่าถูกติดตามจึงควรป้องกัน โดยพยายามขับรถเข้าไปในเขตชุมชน ขอความช่วยเหลือและแจ้งเจ้าหน้าที่ตำรวจที่ใกล้ที่สุดโดยด่วน

### (9) จดจำคำนิรूपพรรณ

ควรจดจำข้อมูล รายละเอียดเกี่ยวกับรถของท่านไว้ให้มากที่สุด กรณีรถของท่านยังไม่มีตำหนิ ควรทำขึ้นไว้ในจุดที่ผู้อื่นไม่สามารถสังเกตเห็นและจดจำไว้ให้แม่นยำ

### (10) รถจักรยานยนต์ต้องล็อกล้อล่าม

การจอดรถจักรยานยนต์นอกจากจะล็อกกุญแจคอ กุญแจล้อแล้ว ควรล่ามโซ่ไว้ให้แข็งแรงด้วย และอย่าจอดทิ้งไว้ในที่เปลี่ยว หรือที่ลับตา

### (11) คนแปลกหน้า

อย่ารับคนโบกรถข้างถนน หรือคนแปลกหน้าขึ้นมาบนรถ

### (12) จอดรถในบ้านให้เอาท้ายออกนอกบ้าน

## 3.7 การป้องกันการปล้น ซึ่งทรัพย์สินของผู้ไปติดต่อธุรกรรมที่ธนาคาร

### 1) การฝาก ถอนเงิน

- (1) การเบิกถอนเงินจำนวนมาก ควรขอกำลังเจ้าหน้าที่ไปคุ้มครอง
- (2) ไม่ควรฝากหรือถอนเงินในเวลาใดเวลาหนึ่งเป็นประจำ
- (3) ควรนับเงินจำนวนมากในที่ลับตา
- (4) ควรแยกเก็บเงินไว้หลาย ๆ แห่ง

### 2) คนแปลกหน้า

- (1) ระวังคนแปลกหน้าที่เฝ้าตามอยู่
- (2) สงสัยว่ายานพาหนะติดตามอย่างผิดสังเกต อย่าหยุดหรือ

จอดรถให้รีบเข้าหาเจ้าหน้าที่ตำรวจ

## 3.8 การป้องกันการลอบวางระเบิด

(1) ยานพาหนะที่จอดไว้ในบ้านหรือสำนักงาน ต้องล็อกประตู ฝากระโปรงหลังและถังน้ำมัน เพื่อป้องกันการลอบวางระเบิด

(2) พบบุคคลมีพิรุณ พยายามจดจำรายละเอียดเกี่ยวกับบุคคลนั้น แล้วรีบแจ้งเจ้าหน้าที่ตำรวจให้ทราบทันที

(3) พบวัตถุน่าสงสัยหรือผิดสังเกต อย่าแตะต้อง เปิดดูหรือทำให้ กระแทกกระเทือน ควรรีบแจ้งเจ้าหน้าที่ตำรวจ ถ้าเป็นไปได้ก็ควรนำมายกยัดมาล้อม วัตถุที่ต้องสงสัย

(4) เมื่อเกิดระเบิดขึ้น อย่าเข้าไปในที่เกิดเหตุ ประชาชนควรให้ความร่วมมือ โดยไม่เข้าไปมุงดู ซึ่งจะทำให้การปฏิบัติหน้าที่ของตำรวจยากยิ่งขึ้น

### 3.9 การป้องกันแก๊งมิจฉาชีพในรูปแบบต่าง ๆ

#### 1) แก๊งของขวัญปีใหม่

คนร้ายออกสำรวจตามบ้านที่เจ้าของบ้านไม่อยู่ มีเพียงคนรับใช้ เด็ก ผู้หญิง ผู้สูงอายุ อยู่ในบ้าน คนร้ายจะแอบอ้างว่ามีคนไข้ให้มาส่งของขวัญที่บ้าน แต่ของขวัญดังกล่าวชิ้นใหญ่ หรือมีน้ำหนักมากขอให้คนในบ้านช่วยเปิดประตู เพื่อจะทำการยกของเข้าไปในบ้าน เมื่อคนในบ้านเผลอคนร้ายจะทำการรื้อค้นของมีค่า แล้วหลบหนีไป หรือบางกรณีคนร้ายจะทำการปล้นทรัพย์ หรือชิงทรัพย์

#### 2) แก๊งสารพัดช่าง

คนร้ายออกสำรวจตามบ้านที่เจ้าบ้านไม่อยู่ มีแต่เพียงคนรับใช้ เด็ก ผู้หญิง ผู้สูงอายุ อยู่ในบ้าน คนร้ายจะแอบอ้างว่าซื้อเจ้าของบ้านว่าได้สั่งให้ช่าง มาทำการซ่อม แอร์ น้ำประปา ไฟฟ้า โทรศัพท์ ที่บ้าน โดยใช้คำพูดที่ทำให้คนในบ้าน เชื่อถ้อยยอมให้เข้ามาในบ้าน จากนั้นคนร้ายจะทำทีไปซ่อมสิ่งต่าง ๆ ตามที่ได้แอบอ้าง โดยหลอกให้คนในบ้านไปดูแผงควบคุมไฟฟ้าในบ้าน หรือวาล์ว เปิด - ปิดน้ำ เมื่อคนในบ้านเผลอคนร้ายจะทำการรื้อค้นของมีค่าแล้วหลบหนีไป หรือบางกรณีถ้าคนร้าย เข้ามาในบ้านได้แล้วจะทำการชิงทรัพย์ หรือปล้นทรัพย์

#### 3) แก๊งขายสินค้าราคาถูก

คนร้ายขับรถปิคอัพตระเวนขายสินค้าประเภทเครื่องใช้ไฟฟ้า ของใช้ประจำวัน เครื่องบริโภคต่างๆ ไปตามหมู่บ้านที่มีเพียงเด็ก ผู้หญิง ผู้สูงอายุ อยู่บ้าน โดยโฆษณาชวนเชื่อว่าช่วงนี้เป็นช่วงเทศกาลปีใหม่ ได้มาบริการจำหน่าย สินค้าที่มีคุณภาพ และราคาถูกให้กับชาวบ้าน หรือหากบ้านใดซื้อสินค้าที่เป็น

เครื่องใช้ไฟฟ้า 1 ชิ้น ซึ่งในความเป็นจริงสินค้าที่นำมาจำหน่ายนั้นเป็นสินค้าที่ไม่มีคุณภาพ หรือหมดอายุ หากเป็นสินค้าประเภทเครื่องใช้ไฟฟ้าใช้แล้วอาจเกิดอันตราย ทำให้ไฟฟ้าลัดวงจรได้

#### 4) แก๊งเรียไรทำบุญ

- คนร้ายออกตระเวนเดินเรียไรรับบริจาคเงิน โดยใช้ชั้นพร้อมใบอนุโมทนาบุญมาแอบอ้าง หลอกลวงประชาชนตามบ้าน ตลาด ชุมชนต่าง ๆ ให้ร่วมกันทำบุญทอดผ้าป่าสามัคคี

- คนร้ายแอบอ้างเป็นเจ้าของหน้าที่ของมูลนิธิออกตระเวนเรียไรตามบ้าน ตลาด ชุมชนต่าง ๆ ให้ร่วมกันบริจาคเงินช่วยเหลือผู้ยากไร้ หรือทหารที่ได้รับบาดเจ็บจากการปฏิบัติหน้าที่ บางทีมีการนำรูปภาพ หรือรูปปั้น ซึ่งอ้างว่าผ่านการปลุกเสกแล้วมาให้เช่า หากมีผู้สนใจขอดูแล้วไม่เช่าคนร้ายจะทำการข่มขู่บังคับให้ซื้อ

#### 5) แก๊งจัดงานเลี้ยง

คนร้ายมีพฤติกรรมกระทำความผิด 2 รูปแบบ คือ

1) คนร้ายแอบอ้างว่าจะจัดงานเลี้ยง โดยติดต่อร้านค้าต่าง ๆ ให้ส่งของสดไว้ที่สถานที่ที่จะจัดงานเลี้ยง พร้อมกับอ้างว่าจะนำเงินไปจ่ายให้ภายหลัง เมื่อทางร้านค้าส่งของยังที่นัดหมายแล้วคนร้ายจะไปขนของแล้วหลบหนีไป บางกรณีคนร้ายจ่ายเงินมัดจำให้กับทางร้านค้าในรูปของเช็คเงินสดซึ่งเช็คดังกล่าวไม่มีเงินในธนาคารแต่อย่างใด

2) คนร้ายแอบอ้างกับผู้ที่ต้องการจะจัดงานเลี้ยงว่ารู้จักกับทางเจ้าของร้านอาหารต่าง ๆ เป็นจำนวนมาก และสามารถสั่งอาหารได้ในราคาถูก ทำให้เจ้าของงานหลงเชื่อยอมจ่ายเงินค่าอาหารให้กับนายหน้าเพื่อไปจ่ายเงินให้กับทางร้านอาหาร แต่ปรากฏว่าเมื่องานเลี้ยงเสร็จสิ้นแล้วเจ้าของร้านอาหารไม่ได้รับเงินแต่อย่างใด

#### 6) แก๊งล้วง/กรีดกระเป๋า

คนร้ายมีพฤติกรรมกระทำความผิด 2 รูปแบบ คือ

1) การลักทรัพย์บนรถไฟ รถโดยสารประจำทาง โดยอาศัยช่วงที่ผู้โดยสารหลับแล้วลงมือกรีดกระเป๋าหรือยกเอาไปดื้อ ๆ

2) ช่วงเวลาลงมือตั้งแต่ตีห้าไปจนถึงประมาณเจ็ดโมงเช้า อีกรอบตั้งแต่สี่โมงเย็นเป็นต้นไปจนถึงค่ำ เพราะทั้งสองช่วงนี้มีคนพลุกพล่าน ทุกคนจะรีบ

เดินทางกลับบ้าน จุดที่มีคนพลุกพล่านจะเป็นป้ายรถเมล์ หน้าห้างสรรพสินค้า หน้ามหาวิทยาลัย สถานีรถไฟ สถานีขนส่ง สำหรับอุปกรณ์ที่จะต้องใช้ในการล้างกระเป๋า ก็จะมีกระดาษหนังสือพิมพ์ สมุดเอกสารขนาดใหญ่ ฤกษ์กระดาษ อย่างใดอย่างหนึ่ง สำหรับใช้ปิดบังตอนล้างกระเป๋าเพื่อป้องกันไม่ให้คนอื่นสังเกตเห็น เป้าหมายจะเน้น ผู้หญิงแต่งตัวดีสะพายกระเป๋า มีราคา ดูแล้วมีฐานะ ไม่จำกัดอายุว่าจะต้องเท่าใด โดยหัวหน้าจะเป็นคนคอยเล็งดูเหยื่อว่าคนไหน ถ้าเจอเหยื่อแล้วก็จะส่งสัญญาณให้เพื่อนร่วมทีมปฏิบัติการรู้ว่าผู้หญิงคนนั้นใส่เสื้อสีอะไร แล้วลูกทีมก็จะเดินทางตาม ประคบถ้ำเหยื่อขึ้นรถเมล์ ลูกทีมก็จะขึ้นตามไปยืนประคบทั้งข้างหน้าข้างหลัง เพื่อไม่ให้เหยื่อขยับตัวได้ จากนั้นหัวหน้าทีมผู้มีความชำนาญการล้างกระเป๋าก็จะเดินเข้ามาหาเหยื่อแล้วใช้กระดาษที่เตรียมมายกขึ้นบังมืออีกข้างหนึ่งล้างเข้าไปหยิบ กระเป๋าเงินออกมา คนล้างกระเป๋าเป็นคนมือเบาและรวดเร็วมากจนเหยื่อไม่รู้ตัวเลย

### 7) แก๊งมอมยานอนหลับ

คนร้ายจะใช้วิธีผสมยานอนหลับลงในกาแฟกระป๋อง โดยใช้ เข็มฉีดยาเจาะเข้าไปบริเวณก้นกระป๋องปิดด้วยสกอตเทป พวกนี้จิตวิทยาสูง ทำให้เข้ามา ตีสันทัดใจเชื่อ พูดคุยส่งภาษาท้อถิ้นบอกว่าเป็นคนบ้านเดียวกัน ชักชวนให้ดื่มกาแฟ แสดงความมีน้ำใจ ซ้อโน่นนี่มาแบ่งปัน พอผู้โดยสารหลงเชื่อคิดว่าเป็นคนบ้านเดียวกัน ดื่มเข้าไปสลบ จากนั้นคนร้ายจะทำการหยิบทรัพย์สินมีค่าแล้วหลบหนีไป

### 8) แก๊งตกรอง

คนร้ายมีพฤติกรรมกระทำความผิด 2 รูปแบบ คือ

1) คนร้ายจะขับรถออกไปตามหมู่บ้านต่าง ๆ เพื่อรับล้างทอง ให้สะอาดและใหม่ แต่ถ้าเจ้าของทองเปลอจะเอาทองปลอมมาเปลี่ยนทันที โดยเจ้าของทองไม่ได้สังเกตหรือเอะใจ ซึ่งแก๊งตกรองนี้ทำมานานและกระจายตัวไป ยังหลายพื้นที่ ซึ่งมีเจ้าทุกข์หลายรายแต่ก็ไม่สามารถจับแก๊งมิงฉีพื้นที่ได้

2) คนร้ายจะทำงานกันครั้งละ 2 – 3 คน โดยใช้รถยนต์ตระเวนไป ตามห้างสรรพสินค้าหรือย่านชุมชน โดยคนร้ายจะเข้าไปยืนพูดคุยกับเหยื่อที่เป็นผู้หญิง วัยรุ่นหรือวัยกลางคนที่มึลักษณะเซื่อง่าย แล้วเอ่ยปากถามหาถุงใส่ทอง หรือกระเป๋าเล็ก ๆ ที่ทำตกไว้ โดยกลอุบายก็ขึ้นอยู่กับสถานการณ์ บางครั้งก็บอกว่ามีทองอยู่ 5 บาทบ้าง 10 บาทบ้าง จากนั้นไม่เกิน 15 นาที จะมีคนร้ายคนที่ 2 ซึ่งส่วนใหญ่จะเป็นหญิงวัยกลางคน

เดินเข้ามาหาเหยื่อแล้วพูดว่า “คนเมื่อก็มาถามหาถุงนี้ใช่หรือไม่” ก่อนจะชวนเดินเข้าไปในที่ลับตาคน และมีคนร้ายคนที่ 3 จะแนะนำให้เอาทองที่เก็บได้ไปขายแล้วนำเงินมาแบ่งกัน แต่เหยื่อต้องทิ้งของมีค่าไว้เป็นหลักประกัน เมื่อเหยื่อหลงกลคนร้ายทั้งหมดต่างก็แยกย้ายพากันหลบหนีไปพร้อมของมีค่าซึ่งกว่าเหยื่อจะรู้ก็สายเกินไป

## 9) แก๊งใช้ธนบัตรปลอม

คนร้ายนำธนบัตรปลอมในราคาต่าง ๆ มาจับจ่ายใช้สอยตามตลาด แหล่งท่องเที่ยวต่าง ๆ ที่มีประชาชนมาจับจ่ายใช้สอย และเดินทางมาท่องเที่ยวจำนวนมาก ทำให้ผู้ขายสินค้า หรือให้บริการไม่มีเวลา หรือไม่ทันสังเกตว่าเป็นธนบัตรปลอมหรือไม่

## 10) แก๊งปลอมบัตรเครดิต

- คนร้ายจะนำอุปกรณ์อิเล็กทรอนิกส์ไปคัดลอกข้อมูลที่ตู้กดเงินสดอัตโนมัติ (เอทีเอ็ม) มาถ่ายข้อมูลลงในบัตรพลาสติกขาวเพื่อทำปลอมบัตรเครดิต จากนั้นได้นำบัตรปลอมที่สร้างขึ้นไปใช้กดเงินสด ที่ตู้กดเงินสดอัตโนมัติ โดยบัตรปลอมอีกส่วนหนึ่งได้ไปให้เครือข่ายกลุ่มผู้กระทำความผิดนำไปใช้ในการซื้อสินค้าตามสถานที่ต่าง ๆ โดยรู้เห็นกับพนักงานขาย

- การใช้เครื่องปลอมบัตรเครดิต 3 ชนิด ได้แก่ เครื่องทำสำเนาแบบแปะติดหรือ Skimmer Hand heal ไปแปะไว้ที่เครื่องรูดการ์ดหรือบัตรกดเงินสด การนำเครื่องคัดลอกเลขรหัสบัตรเครดิตหรือบัตรเอทีเอ็มไปติดไว้ในตู้เอทีเอ็ม และการแอบติดตั้งกล้องรูเข็มด้านบนเพื่อแอบดูหมายเลขบัตรเอทีเอ็ม โดยทำสีกลมกลืนกับตู้เอทีเอ็มของธนาคารต่าง ๆ

## 11) ข้อควรระวังการหลอกให้โอนเงินทางคอมพิวเตอร์

(1) คุณได้รับข้อเสนอที่ดีจนแทบจะเป็นไปไม่ได้ ตัวอย่างเช่นคุณสามารถสั่งซื้อสินค้าราคาแพงในราคาถูกเหลือเชื่อ

(2) คุณชนะการประมูลสินค้าออนไลน์ ซึ่งผู้ขายรับชำระเงินผ่านบริการโอนเงินเท่านั้น

(3) คุณได้รับแจ้งว่าคุณถูกลอตเตอรี่หรือรางวัล แต่ต้องชำระภาษีก่อน

(4) คุณได้รับแจ้งว่าได้พบสิ่งที่คุณทำหายตามที่คุณลงประกาศไว้ จึงขอให้นำส่งและเงินรางวัล

(5) คุณได้ขายสินค้าบางอย่างไป แต่เช็คที่ได้รับนั้นมากกว่าราคาสินค้าที่เสนอขาย จึงขอให้คุณโอนเงินส่วนที่เกินคืนกลับไป

(6) คุณได้รับข้อเสนอการกู้เงินด้วยดอกเบี้ยอัตราต่ำ แต่คุณต้องชำระค่าธรรมเนียมก่อนหรือการโอนเงินไปล่วงหน้า

(7) คุณได้รับโทรศัพท์โดยอ้างว่าเป็นตำรวจหรือพนักงานจากโรงพยาบาล เพื่อเรียกร้องค่าประกันตัวหรือค่ารักษาพยาบาลคนที่คุณรัก

(8) คุณอาจได้รับจดหมายหรืออีเมลล์จากคนที่ไม่รู้จักจากต่างประเทศหรือเจ้าหน้าที่รัฐบาลในต่างประเทศต้องการความช่วยเหลือโดยการโอนเงินจากต่างประเทศเข้ามาในบัญชีของคุณ

## 12) ข้อควรระวังการถูกหลอกให้โอนเงินทางตู้เอทีเอ็ม

โดยมีรูปแบบลักษณะเป็นการโทรศัพท์เข้ามาถือท่านโดยเป็นการสุ่มโทร แล้วอ้างว่าเป็นเจ้าหน้าที่สรรพากร หรือเจ้าหน้าที่ธนาคาร แจ้งให้ทราบว่าคุณจะได้รับเงินภาษีคืนเป็นเงินจำนวนมาก หรือเป็นหนี้บัตรเครดิต ซึ่งเมื่อท่านหลงเชื่อหรือมีข้อโต้แย้ง จะมีการแนะนำให้ไปทำธุรกรรมที่ตู้เอทีเอ็ม เพื่อจะได้เงินหรือตรวจสอบข้อมูล โดยจะแจ้งให้ท่านทำรายการเป็นภาษาอังกฤษ ซึ่งหากท่านไม่เข้าใจและทำตามจะเป็นการโอนเงินไปยังบัญชีที่แก๊งค์ต้มตุ๋นจ้างคนเปิดบัญชีไว้ และเมื่อมีการโอนเงินแล้วแก๊งค์นี้จะไปถอนเงินจากตู้เอทีเอ็มในทันที ซึ่งจะทำให้ท่านสูญเสียเงินได้ ซึ่งเคยมีเหยื่อสูญเสียเงินจำนวนหลายแสนให้แก่แก๊งค์ต้มตุ๋นเหล่านี้แล้ว ฉะนั้นเพื่อจะไม่ให้ถูกหลอกอย่าไปหลงเชื่อในเรื่องดังกล่าว หากมีข้อสงสัยให้โทรสอบถามที่หน่วยงานสรรพากรหรือธนาคารที่แก๊งค์ต้มตุ๋นกล่าวอ้างก่อน

### 3.10 คำแนะนำเพื่อความปลอดภัยอื่น ๆ

#### 1) ระวังคนแปลกหน้า

(1) อย่ารับของขวัญหรือของฝากจากคนแปลกหน้า เพราะอาจเป็นสิ่งไม่ดี หรือผิดกฎหมาย

(2) ปฏิเสธข้อเสนอของคนแปลกหน้าที่จะให้อาศัยรถโดยสารไปด้วย เพราะอาจถูกพาไปขายหรือเรียกค่าไถ่ หรือประทุษร้ายอื่น ๆ

(3) อย่าเข้าไปใกล้รถเพื่อพูดจากับคนที่อยู่ในรถ เพราะอาจถูกจับตัวไป

ในทางที่ไม่ดี

(4) หลีกเลี่ยงการพูดกับคนแปลกหน้าเพราะอาจถูกล่อลวงไป

(5) บอกครู หรือผู้ปกครองทันทีเมื่อมีคนแปลกหน้ามาติดต่อ

(6) จดจำคำหิรฐรูปพรรณการแต่งกายและจดหมายเลขทะเบียนรถ  
ของคนแปลกหน้าที่เข้ามาติดต่อ

## 2) หลงทางควรทำอย่างไร

(1) แจ้งตำรวจโดยทันทีพร้อมบอกชื่อสกุลของตนเองและ  
ผู้ปกครอง

(2) จดจำบ้านเลขที่ ถนน ตำบล อำเภอ จังหวัด หรือหมายเลข  
โทรศัพท์บ้านของเราหรือหมายเลขโทรศัพท์มือถือผู้ปกครอง ถ้าจำไม่ได้ควรจดเก็บไว้  
ในกระเป๋า หรือให้ผู้ปกครองจดไว้

(3) หาโทรศัพท์ที่ใกล้ ๆ หมายเลข 191 ติดต่อตำรวจทันที

(4) อย่าบอกแก่คนแปลกหน้าว่าท่านกำลังหลงทาง

(5) เมื่อพบตำรวจจึงขอความช่วยเหลือจากเขา

## 3) ความปลอดภัยในบ้าน

(1) เชื่อฟังคำสอนของผู้ปกครองเสมอ

(2) จงเก็บของเล่นที่เลิกเล่นแล้วให้เรียบร้อย

(3) อย่าเล่นกับสิ่งมีคม เช่น มีด เศษแก้วแตก กระเบื้อง เพราะ  
อาจทำให้ได้รับบาดเจ็บ

(4) อย่าจุดไม้ขีดไฟเผากระดาษหรือสิ่งอื่นใดเพราะอาจทำให้  
เกิดเพลิงไหม้

(5) อย่าวิ่งเล่นขึ้น ๆ ลง ๆ บนบันได เพราะอาจพลาดตกลง  
มาบาดเจ็บ

(6) อย่าเล่นขว้างปาก้อนหิน ไม้ หรือของหนัก เพราะอาจทำให้  
สิ่งของเสียหาย

(7) เล่นกับสัตว์ต้องระวัง อย่าให้มันโกรธ เพราะมันจะทำ  
อันตรายเราได้

(8) ควรบอกให้ผู้ปกครองทราบทุกครั้งว่าจะไปเล่นอยู่ที่ใด กับใคร

#### 4) ความปลอดภัยนอกบ้าน

- (1) อย่าเดินแต่ผู้เดียวในที่เปลี่ยว เพราะอาจมีอันตรายได้
- (2) อย่าเข้าไปเล่นในบริเวณที่ตึกร้าง เพราะอาจได้รับอันตรายจากสิ่งของหรือสัตว์ร้ายที่ซ่อนอยู่ในนั้น
- (3) อย่าลงไปเล่นบนถนน รถจะชนเอาได้
- (4) อย่าเป็นป้ายต้นไม้เล่น เพราะตกมาอาจฟิการหรือได้รับบาดเจ็บ
- (5) อย่าเล่นหรือแหย่สุนัข หรือแมวหรือสัตว์อื่น ๆ ที่ไม่รู้จัก เพราะอาจถูกมันทำร้าย
- (6) อย่าวิ่งตามลูกบอล หรือสิ่งของที่ตกไปตามถนน เพราะอาจถูกรถเฉี่ยวชนได้
- (7) เมื่อพบกล่องหรือวัตถุแปลกไม่ควรแตะต้อง ควรรีบบอกผู้ปกครองหรือผู้ใหญ่ที่อยู่ใกล้เคียงโดยทันที เพราะอาจจะมีสิ่งทีอาจจะเป็นอันตรายอยู่ข้างใน

#### 5) การป้องกันยาเสพติดสู่ตนเอง ครอบครัวและชุมชน

##### 1) การป้องกันตนเอง

- (1) ระมัดระวังในการใช้ยา หากมีความจำเป็นต้องใช้ ควรปรึกษาแพทย์หรือเภสัชกร เพราะยาบางชนิดหากนำมาใช้ผิด ๆ อาจทำให้เกิดยาได้
- (2) ไม่ควรทดลองใช้ยาเสพติดทุกชนิด
- (3) หากมีปัญหาไม่ว่าเรื่องใด ๆ และไม่สามารถแก้ไขด้วยตนเองได้ ควรปรึกษาพ่อแม่ ญาติ ผู้ใหญ่ ครู อาจารย์
- (4) ใช้เวลาว่างทำสิ่งที่เป็นประโยชน์ต่อตัวเอง ครอบครัว ชุมชน เช่น ฝึกอาชีพต่าง ๆ เพื่อเพิ่มพูนรายได้ อ่านหนังสือ เล่นกีฬา เล่นดนตรี
- (5) เลือคบเพื่อนที่ดี เช่น เพื่อนที่ไม่ชักชวนไปสู่อบายมุข และสิ่งเสพติด

##### 2) การป้องกันครอบครัว

- (1) สร้างความรัก ความอบอุ่น ความเข้าใจในครอบครัว เพื่อช่วยเหลือซึ่งกันและกัน

(2) รู้จักปรับตัวให้เหมาะสมกับสถานการณ์ ยอมรับสภาพที่แท้จริงของตนเองและครอบครัว เช่น พ่อแม่ ผู้ปกครอง ควรให้ความสนใจและเอาใจใส่ลูกหลาน โดยให้ความใกล้ชิดและช่วยแก้ปัญหาต่าง ๆ ที่เกิดขึ้น อบรมเลี้ยงดูบุตรหลานให้เป็นคนดี

(3) ทำตัวให้เป็นตัวอย่างที่ดีแก่ลูกๆ โดยไม่ประพฤติตนในทางเสื่อมเสีย เช่น ดื่มสุรา เสพยาเสพติด เป็นต้น

### 3) การป้องกันชุมชน

(1) แสวงหาความรู้เกี่ยวกับการป้องกันยาเสพติดจากบุคคล หน่วยงานที่เกี่ยวข้องและเผยแพร่ความรู้นั้นให้กับสมาชิกในชุมชน

(2) ให้ความร่วมมือในการป้องกันยาเสพติด โดยมีส่วนร่วมในกิจกรรมต่างๆ ที่เป็นประโยชน์ต่อชุมชน อุทิศร่างกาย หรือกำลังทรัพย์สนับสนุนกิจกรรมนั้น ๆ เช่น การเล่นเกม การฝึกอาชีพ การดูแลความปลอดภัยในชุมชน เป็นต้น

(3) ช่วยเหลือผู้ติดยาเสพติดให้เข้ารับการบำบัดรักษา ยอมรับและเอาใจใส่ผู้ที่สามารถเลิกยาเสพติดเข้าสู่ชุมชนเพื่อป้องกันการกลับไปเสพยาเสพติดซ้ำ

(4) ให้ความร่วมมือกับเจ้าหน้าที่ในการแก้ไขปัญหายาเสพติดในชุมชน โดยแจ้งแหล่งผลิต แหล่งค้า และแหล่งเสพ

### 3.11 การจดจำตำหนิรูปพรรณบุคคลและยานพาหนะ

#### (1) การจดจำตำหนิรูปพรรณบุคคล

- 1) หลักของการสังเกตจดจำตำหนิรูปพรรณ มีดังนี้
- สังเกตจดจำสิ่งที่ใหญ่เห็นง่ายไปสู่สิ่งที่เล็กเห็นยาก
  - สังเกตจดจำลักษณะเด่น ตำหนิไปสู่ลักษณะปกติธรรมดา
  - พยายามอย่าจดจำทุกสิ่งทุกอย่างแต่ให้จดจำบางอย่างที่ท่านจดจำได้อย่างแม่นยำ
  - เมื่อคนร้ายหลบหนีไปแล้วอย่าถามผู้อื่นว่าเห็นอะไร ให้รีบบันทึกตำหนิรูปพรรณที่ท่านเห็นและจดจำได้ลงในสมุดหรือกระดาษโดยทันที
  - มอบรายละเอียดให้กับเจ้าหน้าที่ตำรวจผู้มีหน้าที่เกี่ยวข้อง

2) สิ่งที่สามารถจำได้ง่ายและควรจดจำก่อน

- เพศ เป็นชาย หญิง กะเทย
- วัยเด็ก วัยรุ่น ผู้ใหญ่ แก่ ฯลฯ อายุประมาณเท่าใด
- รูปร่าง สูง เตี้ย อ้วน ผอม สั้นท้วม ฯลฯ
- ผิวเนื้อ ขาว ขาวเหลือง ดำ ซีด เหี่ยวยุ่น ฯลฯ
- เชื้อชาติ ดูจากใบหน้า เป็นคนไทย จีน ลูกครึ่ง แขก ฯลฯ
- รูปร่าง รูปร่าง กลม ยาว เหลี่ยม ฯลฯ
- ผม สั้น หงอก หนา หยิก ตัดทรงอะไร หวีอย่างไร ฯลฯ
- ปากกว้าง แคบ ใหญ่ ริมฝีปากหนา ฯลฯ
- หู กาง ใหญ่ เล็ก ดึงหูแหลม ฯลฯ
- ตา เล็ก โต พอง โปน ตาชั้นเดียว สองชั้น ตาเข

สวมแว่นตา แว่นกันแดด ฯลฯ

3) สิ่งที่เป็นจุดเด่นผิดปกติ ตำหนิ ที่อาจจดจำได้ง่าย

- ตำหนิ แผลเป็นบนใบหน้า ฝ้า ปาน หูด เนื้องอก มีลักษณะอย่างไร อยู่ส่วนไหนของร่างกาย

- แผลเป็น มีลักษณะอย่างไร ขนาดเท่าใด อยู่ส่วนไหนของร่างกาย

- ลายสัก ลักรูปอะไร สีอะไร อยู่ส่วนไหนของร่างกาย
- ความพิการ ตาบอด หูหนวก ไ้แขนขาด้วน ลิ้น ปากเบี้ยว

ฯลฯ

- ท่าทางการเดิน เดินตัวตรง ตัวเอียง ขากะเผลก
- สำเนียงการพูด พูดช้า พูดเร็ว ติดอ่าง สำเนียงเป็นคนไทย

จีน ฝรั่งเศส หรือสำเนียงคนภาคใด

- การกระทำบ่อย ๆ สุกบุนหรือจัด พูดเอามือปิดปาก ติดยาเสพติด เวลาพูดเอามือล้วงกระเป๋า

- การแต่งกาย จดจำเสื้อ กางเกง เช่น เสื้อแขนสั้น-ยาว, กางเกงขาสั้น-ยาว ฯลฯ แบบของเสื้อ กางเกง เช่น ยีนส์ เสื้อยืด เสื้อเชิ้ต เครื่องแบบ

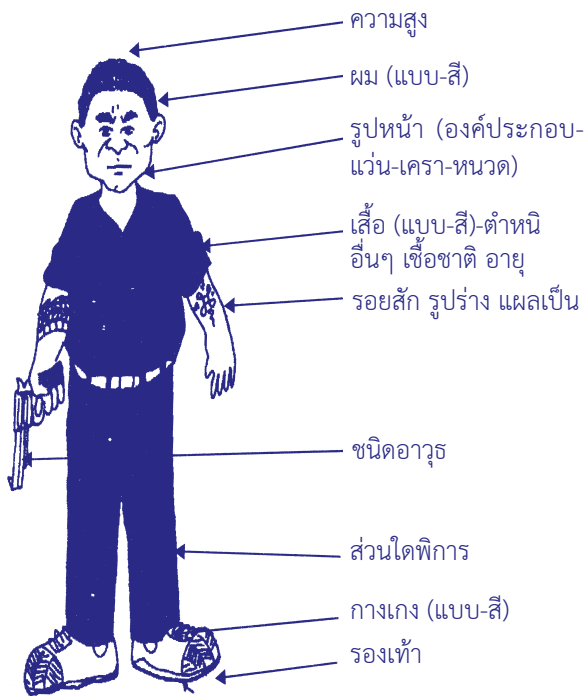
นักศึกษา สีอะไร ลายแบบไหน มีตัวเลขอะไรหรือไม่ ร่องเท้าที่สวมเป็นชนิดใด สีอะไร แบบใด

- เครื่องประดับ มีเครื่องประดับอะไรบ้างที่เห็นได้ชัด เช่น แวนตา นาฬิกา แหวน สร้อย กระเป๋าถือ ฯลฯ

4) กรณีที่คนร้ายมีการพรางใบหน้า

เช่น สวมแว่นตากันแดด สวมหมวกกันน็อก สวมหมวก สวมหน้ากาก คลุมศีรษะด้วยถุง ให้น่านคอยสังเกตส่วนอื่น ๆ ของร่างกายที่มีได้พราง และจดจำได้ง่าย

การให้รูปพรรณสัณฐานที่ถูกต้องเป็นการช่วยเหลือตำรวจในการจับคนร้าย



## (2) การสังเกตจดจำยานพาหนะของคนร้าย หรือผู้ต้องสงสัย

### 1) หลักของการสังเกตจดจำยานพาหนะ มีดังนี้

- สังเกตจดจำสิ่งที่ใหญ่ เห็นง่าย ไปสู่สิ่งที่เล็กเห็นยาก
- สังเกตจดจำตำหนิ รอยชน สติกเกอร์ จุดเด่นต่าง ๆ
- อย่าจดจำทุกสิ่งทุกอย่างแต่ให้จดจำบางสิ่งที่ท่านจำได้

อย่างแม่นยำ

- เมื่อคนร้ายหลบหนีไปแล้วอย่าถามผู้อื่นว่าเป็นอย่างไร

ให้รีบบันทึกลักษณะเด่นเอาไว้ทันที

- มอบรายละเอียดให้กับตำรวจผู้มีหน้าที่เกี่ยวข้อง

### 2) สิ่งที่สามารถจดจำได้ง่ายและควรจดจำก่อน

- ประเภทรถ เป็นรถจักรยานยนต์ รถเก๋งส่วนบุคคล  
รถยนต์แท็กซี่สาธารณะ รถบรรทุก รถปิคอัพ รถสามล้อเครื่อง รถจี๊ป ฯลฯ

- สีของรถ เป็นรถสีใด บริเวณใด เป็นสีชนิดธรรมดา  
ลูโซท์ ฯลฯ

- ความเก่า - ใหม่ เป็นรถค่อนข้างใหม่หรือเก่า

- ยี่ห้อ เป็นรถยี่ห้อใด รุ่นปี พ.ศ./ค.ศ.ใด (ต้องฝึกดูและ  
จดจำยี่ห้อต่าง ๆ)

- หมายเลขทะเบียน ดูได้จากแผ่นป้ายทะเบียน ให้จดจำ

ทั้งตัวอักษรและหมายเลข

ถ้าเป็นรถต่างจังหวัด ให้จดชื่อจังหวัดไว้ด้วย แผ่นป้ายทะเบียน  
ของรถประเภทต่าง ๆ จะแตกต่างกันไป เช่น รถเก๋งส่วนบุคคล แผ่นป้ายจะเป็นพื้น  
สีขาวตัวเลขและตัวอักษรสีดำ (เป็นป้ายของทางราชการ) ติดข้างหน้า-หลัง รถแท็กซี่  
แผ่นป้ายจะเป็นพื้นสีเหลือง ตัวเลขอักษรสีดำติดข้างหน้า-หลัง แผ่นป้ายรถจักรยานยนต์  
จะเป็นพื้นสีขาวตัวเลขอักษรสีดำ ติดข้างหลังเพียงแผ่นเดียว

อนึ่ง ในการสังเกตแผ่นป้ายทะเบียนพยายามสังเกตด้วยว่า  
เป็นแผ่นป้ายที่ติดไว้อย่างหลวมหรือติดอย่างแน่นหนา หรือมีการพรางเลขอักษรของ  
แผ่นป้ายนั้น ๆ หรือไม่ด้วยวิธีใด (ปัจจุบันคนร้ายมักใช้แผ่นป้ายทะเบียนปลอมหรือ  
มีการพรางหมายเลขทะเบียนและตัวอักษรให้ผิดไปจากความเป็นจริง)

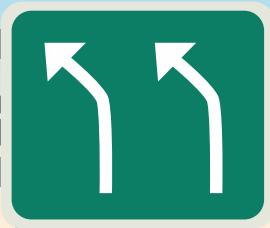
3) สิ่งที่เป็นตำหนิรอยชนจุดเด่นที่เห็นได้ชัด

- ตำหนิ เช่น กระจกแตก สีลอก มีรอยเงาที่ตัวถังของรถ ฯลฯ
- รอยชน รอยยุบ รถมีรอยถูกชนบริเวณใดมากน้อยอย่างไร มีรอยบุบที่ใด
- จุดเด่น เป็นรถที่แต่งเพื่อใช้แข่งขัน มีเสาอากาศ ติดอุปกรณ์พิเศษต่าง ๆ กับรถ ฯลฯ
- ติดสติ๊กเกอร์บริเวณใดเป็นรูป หรือเครื่องหมาย หรือข้อความว่าอย่างไร ติดฟิล์มกรองแสงที่มาก-น้อยที่ใดอย่างไร
- แผ่นป้ายที่ติดกับกระจกด้านหน้า ได้แก่ ป้ายแผ่นป้ายวงกลมแสดงการเสียภาษี แผ่นป้ายผ่านเข้า-ออก ของสถานที่ต่าง ๆ บางครั้งระบุชื่อไว้ที่แผ่นป้าย ถ้าเห็นให้จดจำไว้ด้วย แผ่นป้ายแสดงสิทธิพิเศษต่างๆ เช่น การจอดรถ การประกันภัย ฯลฯ
- เสียงของเครื่องยนต์ แตร จดจำว่ามีเสียงอย่างไร รถบางประเภทมีเสียงเครื่องยนต์ เสียงแตรเฉพาะตัว เสียงรถแข่ง รถปกติ รถสามล้อ รถจักรยานยนต์ยี่ห้อแตกต่างกัน บางครั้งไม่เห็นยานพาหนะก็อาจสันนิษฐานได้ว่าเป็นยานพาหนะอะไร แต่ต้องอาศัยความชำนาญพอสมควร

(3) การสังเกตรายานพาหนะรถยนต์และรถจักรยานยนต์

1) รถยนต์ หมายเลขทะเบียน รถประเภทรถเก่า รถกระบะ รถบรรทุก สีรถ สติกเกอร์ที่ตกแต่ง ยี้ออร์ด และรุ่น ตำแหน่งป้ายวงกลม ป้ายผ่านเข้าออก สถานที่ส่วนบุคคล ตำแหน่งเสาวิทยุโทรทัศน์ และชนิดไฟท้าย รูปลักษณะ สิ่งประดับ เช่น สิ่งของที่แขวนหน้ารถ หรือวางหน้ารถ เป็นต้น

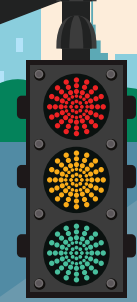
2) รถจักรยานยนต์ เลขทะเบียน ประเภททวิบาท ผู้หญิง สีรถ สติกเกอร์ที่ตกแต่ง ยี้ออร์ด รุ่น ไฟท้าย บังโคลน ท่อไอเสีย แบบและเสียง



4.

ความรู้เกี่ยวกับ  
การใช้รถใช้ถนนอย่างปลอดภัย





#### 4.1 ท่านจะขับรถให้ปลอดภัยได้อย่างไร?

การขับรถโดยปลอดภัยขึ้นอยู่กับความรู้ 5 ประการ หรือหลัก “5 ร”

- 1) รอบรู้เรื่อง “รถ”
- 2) รอบรู้เรื่อง “ทาง”
- 3) รอบรู้เรื่อง “วิธีการขับรถ”
- 4) รอบรู้เรื่อง “กฎจราจร”
- 5) รอบรู้เรื่อง “มารยาท”

##### 1) รอบรู้เรื่องรถ

ต้องรอบรู้เรื่องรถที่ขับซึ่งเป็นอย่างดี หมั่นตรวจตราแก้ไขข้อบกพร่องอยู่เสมอ โดยเฉพาะอย่างยิ่งก่อนออกเดินทางไกล ต้องตรวจอุปกรณ์สำคัญๆ เพื่อความปลอดภัยในการเดินทาง

- เครื่องยนต์
- ยาง
- พวงมาลัย
- กระจกส่องหลัง
- ไฟหน้า ไฟท้าย ไฟเลี้ยว และไฟเบรก
- ห้ามล้อ
- นอตบังคับล้อ
- ที่ปิดน้ำฝน

##### 2) รอบรู้เรื่องทาง

ทางแต่ละสายย่อมแตกต่างกันโดยสภาพภูมิประเทศและสภาพแวดล้อม ถ้าเป็นเส้นทางไม่เคยไปควรศึกษาจากแผนที่ คู่มือการท่องเที่ยวถามผู้รู้หรือเจ้าหน้าที่ผู้เกี่ยวข้อง เช่น กรมทางหลวง ตำรวจทางหลวง ตำรวจท้องที่ ฯลฯ ที่สำคัญที่สุดท่านจะต้องสังเกตและปฏิบัติตามป้ายและเครื่องหมายจราจร

##### 3) รอบรู้เรื่องวิธีขับรถ

การขับรถเป็นศิลปะอย่างหนึ่ง ขับรถเป็นอย่างดีไม่พอต้องรู้วิธีแก้ไขปัญหาเฉพาะหน้าได้โดยฉับพลันและสามารถหลีกเลี่ยงอุบัติเหตุที่เกิดขึ้นโดยมิได้คาดคิดเนื่องจากขาดความชำนาญ เช่น เบรกแตกจะอย่างไร ฯลฯ

#### 4) ครอบรู้เรื่องกฎจราจร

กฎจราจรมีไว้เพื่อให้ผู้ใช้รถใช้ถนนประพฤติปฏิบัติไปในแนวทางเดียวกัน เพื่อความปลอดภัยและความสะดวกรวดเร็ว

#### 5) ครอบรู้เรื่องมารยาท

- คนขับรถควรมีน้ำใจให้แก่กัน เพื่อให้เกิดความปลอดภัยต่อผู้ใช้รถใช้ถนนร่วมกัน

- การขับรถให้ถูกกฎหมาย โดยไม่ฝ่าฝืนข้อห้ามตามมาตรการ  
3 ม. 2 ข. 1 ร. ดังนี้

3 ม. 1. ขับขี่รถจักรยานยนต์โดยไม่สวมหมวกนิรภัย

2. ขับขี่รถจักรยานยนต์ที่มีอุปกรณ์ส่วนควบไม่ถูกต้อง และครบถ้วนตามที่กฎหมายกำหนดอันอาจจะทำให้เกิดอุบัติเหตุ

3. ขับรถขณะเมาสุรา

2 ข. 1. ขับรถยนต์ไม่คาดเข็มขัดนิรภัย

2. ขับรถโดยไม่มีใบอนุญาตขับขี่

1 ร. ขับรถด้วยความเร็วเกินกว่าที่กฎหมายกำหนด

4.2 ความรู้เกี่ยวกับการเดินทาง การข้ามถนน การขึ้นลงรถประจำทางอย่างปลอดภัย

#### 1) การเดินทาง

(1) ถนนที่มีทางเท้าจัดไว้ ให้เดินบนทางเท้า และอย่าเดินใกล้ทางรถ โดยหันหลังให้รถที่กำลังแล่นมา ก่อนที่จะก้าวไปในทางรถต้องมองซ้าย – ขวา ก่อนเสมอ

(2) ถนนที่ไม่มีทางเท้า ให้เดินชิดริมทางขวาของถนน อย่าเดินคู่กัน ให้เดินเรียงเดียวตามกันไป

(3) ถ้าจูงเด็ก ให้เด็กเดินด้านในและจับมือเด็กไว้ให้แน่น เพื่อป้องกันเด็กวิ่งออกไปในทางรถ

(4) การเดินทางในที่มืด ควรสวมเสื้อขาวและถ้าถือไฟฉายส่องติดมือไปด้วยก็จะปลอดภัยมากยิ่งขึ้น

(5) แถวหรือขบวนทหาร ตำรวจ ลูกเสือหรือนักเรียนที่มีผู้บังคับบัญชาควบคุมเดินอย่างเป็นระเบียบ จะเดินบนทางรถยนต์ก็ได้โดยเดินชิดทางรถด้านขวาหรือด้านซ้ายตามความจำเป็น

## 2) การข้ามถนน

(1) ก่อนข้ามถนนทุกครั้ง ต้องหยุดเดินที่ขอบถนน มองขวาซ้าย แล้วมองขวา ให้แน่ใจว่าไม่มีรถกำลังแล่นมาจึงข้ามได้ แล้วให้รีบข้ามถนนไปเป็นเส้นตรง และให้เดินอย่างรวดเร็วอย่าวิ่งข้ามถนน

(2) ถ้าบริเวณที่จะข้ามถนนมีช่องที่ข้าม (ทางม้าลาย) หรือสะพานลอย ต้องข้ามตรงช่องทางข้ามจะปลอดภัยที่สุด

(3) อย่าข้ามถนนโดยออกจากที่กำบังตัว เช่น ออกจากขอบรถที่จอดอยู่ หรือท้ายรถประจำทางเพราะจะเกิดอันตรายขึ้นได้

(4) การข้ามถนนที่รถเดินทางเดียว ต้องหยุดให้แน่ใจเสียก่อน ว่ารถแล่นมาจากไหน และมีความปลอดภัยพอหรือยัง จึงข้ามได้

(5) ถนนที่มีเกาะกลางถนนต้องข้ามทีละครึ่งถนน โดยข้ามครึ่งแรกไปพักที่เกาะกลางถนนเสียก่อน จึงข้ามในครึ่งหลังต่อไป

(6) ในเวลากลางคืนควรไปหาที่ข้ามที่มีแสงสว่าง

## 3) ช่องข้ามทางหรือทางม้าลาย

(1) คนเดินเท้าที่กำลังเดินข้ามถนนในทางม้าลายมีสิทธิไปก่อนรถ เพราะตามกฎหมายต้องหยุดให้คนข้ามถนนในทางข้าม แต่จะต้องระวังให้ออกสื่งแก่รถที่ชะลอความเร็วและหยุดไม่ทันก่อนที่จะก้าวลงไปยังพื้นถนน ยิ่งเวลาฝนตกถนนลื่นต้องระวังให้มาก

(2) ถึงแม้ว่าคนขับรถจะหยุดให้ข้ามต้องข้ามด้วยความระมัดระวัง มองขวา – ซ้าย ตลอดเวลา เพราะอาจมีผู้ขับขี่ข้ามข้างรถที่หยุดรถอยู่ขึ้นมาก็ได้ และการข้ามถนนต้องรวดเร็วอย่าเดินลอยชาย

(3) การข้ามถนนในช่องทางข้ามที่บริเวณทางแยกให้ระวังรถที่จะเลี้ยวเข้ามาหาตัวท่านด้วย

(4) ถ้ามีเกาะกลางถนนทำไว้ที่ทางม้าลาย ให้ข้ามถนนไปที่ละครึ่งถนนโดยพักรออยู่บนเกาะ มองขวา – ซ้าย ปลอดภัยแล้วจึงข้ามไป

(5) ถ้าท่านกำลังข้ามถนนอยู่ ถ้าเห็นรูปคนสีเขียวกะพริบขึ้นที่สัญญาณไฟ ให้รีบข้ามถนนโดยเร็ว ข้อสำคัญอย่าเริ่มก้าวข้ามถนน เมื่อเห็นรูปคนสีเขียวกะพริบที่สัญญาณไฟเป็นอันขาด เพราะจะข้ามถนนไปไม่ตลอด และอาจเกิดอุบัติเหตุได้

#### 4) ทางข้ามที่มีตำรวจจราจรควบคุม

อย่าข้ามถนนเมื่อตำรวจกำลังปล่อยรถเดินอยู่หรือเมื่อตำรวจให้สัญญาณห้ามคนเดินเท้าอยู่

#### 5) การข้ามถนนบนสะพานลอย

ถ้ามีสะพานลอยข้ามถนนสำหรับคนข้าม ให้ใช้สะพานลอยจะปลอดภัยกว่า

#### 6) การขึ้นลงรถประจำทางอย่างปลอดภัย

อย่าขึ้นหรือลงรถประจำทาง จนกว่ารถจะหยุดสนิทที่ป้ายหยุดรถประจำทาง เมื่อลงจากรถประจำทางแล้ว จะข้ามถนนควรรอให้รถออกไปให้พ้นเสียก่อน จะได้มองเห็นรถอื่น ๆ ที่แล่นเข้ามาได้อย่างชัดเจนและปลอดภัย

### 4.3 ความรู้เกี่ยวกับรถที่นำมาใช้

1) อย่างนำรถที่มีสภาพไม่มั่นคงแข็งแรง ซึ่งอาจเกิดอันตรายหรืออาจทำให้เสื่อมเสียสุขภาพอนามัยแก่ผู้ใช้ คนโดยสารหรือประชาชนมาใช้ในทางเดินรถ เช่น รถตัวถังผุ ๆ พัง ๆ ยางล้อรถไม่มีดอกยาง ครวินดำ ฯลฯ

2) รถที่นำมาใช้ต้องมีโคมไฟหน้า – หลัง ไฟเลี้ยว – ไฟจอด – ไฟเบรก – ไฟฉุกเฉิน – แตร – เบรก และเบรกมือที่ใช้การได้ – ที่ปิดน้ำฝน ฯลฯ ครบถูกต้องตามกฎหมาย

3) รถที่นำมาใช้ต้องติดแผ่นป้ายทะเบียนหน้า – หลัง (มีไฟส่องป้ายทะเบียนหลัง) และติดป้ายวงกลมแสดงการเสียภาษีประจำปีไว้ด้วย

4) รถที่บรรทุกของยื่นเกินความยาวของตัวรถในเวลากลางวัน ต้องติดธงสีแดง เวลากลางคืนต้องติดโคมสีแดงไว้ที่ตอนปลายสุดของสิ่งบรรทุกนั้น ให้สามารถมองเห็นได้ในระยะไม่น้อยกว่า 150 เมตร

5) ผู้ขับรถบรรทุกทุกสัตัวและสิ่งของต้องจัดให้มีผ้าใบคลุมป้องกันไม่ให้สัตัวหรือสิ่งของที่บรรทุกตกหล่นรื้อไหลส่งกลิ่น หรือปลิวไปจากรถ อันก่อให้เกิด

อันตราย หรือความเดือดร้อนรำคาญแก่ผู้ใช้รถใช้ถนนหรือทำให้ถนนสกปรกเปรอะเปื้อน อันอาจทำให้เกิดอุบัติเหตุได้

#### 4.4 ความรู้เกี่ยวกับเครื่องหมายจราจร

##### 1) เครื่องหมายและสัญญาณจราจร

(1) ป้ายบังคับ คือ ป้ายที่มีผลบังคับตามกฎหมายลักษณะทั่วไป เป็นรูปวงกลมสีพื้นใช้สีขาว, เส้นของป้าย-เส้นขีดกลางใช้สีแดง, เครื่องหมาย-สัญลักษณ์ บนป้ายใช้สีดำ ยกเว้นป้ายหยุดเป็นรูปแปดเหลี่ยม, ป้ายให้ทางเป็นรูปสามเหลี่ยม, ป้ายห้ามจอดเป็นรูปวงกลม พื้นสีน้ำเงิน-ขอบและเส้นขีดกลางสีแดง

ลักษณะป้ายบังคับ



1-1

หยุด



1-2

ให้ทาง



1-3

ให้รถสวนทางมาก่อน



1-4

ห้ามแซง



1-5

ห้ามเข้า



1-6

ห้ามกลับรถ



1-7

ห้ามเลี้ยวซ้าย



1-8

ห้ามเลี้ยวขวา



1-9

ห้ามรถบรรทุก



1-10

ห้ามรถยนต์



1-11

ห้ามรถจักรยานยนต์



1-12

ห้ามรถพ่วง



1-13

ห้ามรถจักรยาน



1-14

ห้ามรถสามล้อ



1-15

ห้ามรถยนต์สามล้อ



1-16

ห้ามล้อเลื่อนลากเข็น



1-17

ห้ามรถแทรกเตอร์



1-18

ห้ามรถจักรยานยนต์ และรถยนต์



1-19

ห้ามรถจักรยาน รถมอเตอร์ไซด์ และรถจักรยานยนต์



1-20

ห้ามรถไถ

ลักษณะป้ายบังคับ



1-21  
ห้ามใช้เสียง



1-22  
ห้ามจอด



1-23  
ห้ามหยุดรถ



หยุด  
ตรวจ

1-24  
หยุดตรวจ



1-25  
จำกัดความเร็ว



1-26  
จำกัดน้ำหนัก



1-27  
จำกัดความกว้าง



1-28  
จำกัดความสูง



1-29  
ให้ชิดซ้าย



1-30  
ให้ชิดขวา



1-31  
ให้รถเดินทางเดียว



1-32  
รถเดินทางเดียวไปทางซ้าย



1-33  
รถเดินทางเดียวไปทางขวา



1-34  
ให้เลี้ยวซ้าย



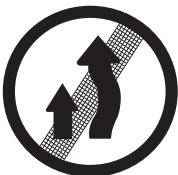
1-35  
ให้เลี้ยวขวา



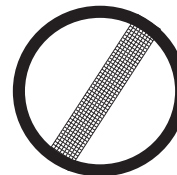
1-36  
วงเวียน



1-37  
สุดเขตบังคับความเร็ว



1-38  
สุดเขตบังคับ  
ห้ามแซง



1-39  
สุดเขตบังคับ



1-40  
ห้ามเข้า

(2) ป้ายเตือน คือ ป้ายซึ่งใช้เพื่อเตือนผู้ขับขี่รถยนต์ให้ระมัดระวังก่อนถึงจุดที่อาจเกิดอันตรายได้ง่าย ลักษณะทั่วไป เป็นรูปสี่เหลี่ยมสีพื้นใช้สีเหลืองเส้นขอบป้ายสีดำ-เครื่องหมาย-สัญลักษณ์-ตัวเลข- ตัวอักษรบนป้ายใช้สีดำ



2-1  
ทางโค้งซ้าย



2-2  
ทางโค้งขวา



2-3  
ทางโค้งรัศมี  
แคบเลี้ยวซ้าย



2-4  
ทางโค้งรัศมี  
แคบเลี้ยวขวา



2-5  
ทางโค้งกลับ  
เริ่มซ้าย



2-6  
ทางโค้งกลับ  
เริ่มขวา



2-7  
ทางโค้งกลับรัศมี  
แคบเริ่มซ้าย



2-8  
ทางโค้งกลับรัศมี  
แคบเริ่มขวา



2-9  
ทางคดเคี้ยว  
เริ่มซ้าย



2-10  
ทางคดเคี้ยว  
เริ่มขวา



2-11  
วงเวียนข้างหน้า



2-12



2-13

เครื่องหมายเตือนทางแยก



2-14



2-15



2-16



2-17



2-18



2-19



2-20

เครื่องหมายเตือนทางแยก

## ลักษณะป้ายเตือน



2-21  
เครื่องหมายเตือนทางแยก



2-22



2-23  
หยุดข้างหน้า



2-24  
สัญญาณไฟ



2-25  
ทางข้ามรถไฟ  
(ไม่มีเครื่องกั้นราง)



2-26  
ทางข้ามรถไฟ  
(มีเครื่องกั้นราง)



2-27  
ช่องจราจรลดลง



2-28  
ช่องจราจรลดลง



2-29  
ทางแคบลง



2-30  
สะพานแคบ



2-31  
จำกัดความกว้าง



2-32  
ทางลดต่ำ



2-33  
สะพานเปิดได้



2-34  
ทางลื่น



2-35  
รถกระโดด



2-36  
ทางขรุขระ

## ลักษณะป้ายเตือน



2-37  
ทางร่วน



2-38  
ทางขึ้นลาดชัน



2-39  
ทางลงลาดชัน



2-40  
ทางคู่ข้างหน้า



2-41  
สิ้นสุดทางคู่



2-42  
รถวิ่งสวนทาง



2-43  
ทางร่วม



2-44  
ทางร่วม



2-45  
คนข้ามทาง



2-46  
โรงเรียนระวางเด็ก



2-47  
ระวางสัตว์



2-48  
เครื่องหมายลูกศรคู่



2-49  
เครื่องหมายลูกศรขนาดใหญ่

(3) ป้ายเตือนในงานก่อสร้าง



1. ทางเบี่ยงซ้าย



2. ทางเบี่ยงขวา



3. เครื่องจักร  
กำลังทำงาน



4. คนทำงาน



5. สำรวจทาง

(4) ป้ายเตือนในงานก่อสร้างอื่นๆ



งานก่อสร้างทางข้างหน้า



งานก่อสร้างสะพานข้างหน้า



ทางก่อสร้าง โปรดระมัดระวัง


(5) ป้ายแนะนำทั่วไป มีไว้เพื่อช่วยแนะนำผู้ขับขี่ไปสู่จุดหมายปลายทางได้ถูกต้อง และให้ข้อมูลต่างๆ ที่จำเป็นในการเดินทางตลอดระยะทางนั้น ๆ มี 2 แบบ คือ พื้นสีขาว และพื้นสีน้ำเงินสำหรับป้ายแนะนำบนทางหลวงพิเศษหรือทางด่วนใช้พื้นสีเขียวดูภาพตัวอย่างต่อไปนี้


1.  1. ไปตาก 12 กม.

2.  2. ไป อ.ตากลี 28 กม.

3.  3. ไปสระบุรี 42 กม.

4.  4. ไปทางหลวงแผ่นดิน  
สาย 34 ตามลูกศร

5.  5. แสดงตำแหน่งทางข้าม หรือทางม้าลาย

6.  6. แสดงตำแหน่งที่จอดรถ

7.



7. ช่องเดินรถประจำทางในกรุงเทพฯ  
(ห้ามรถเคลื่อนเข้าไปช่วงเวลาที่กำหนด)

8.

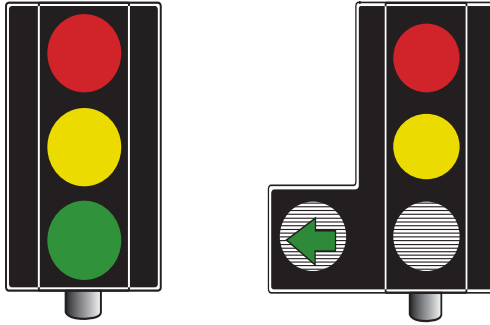


8.,9. ป้ายแนะนำทางหลวงพิเศษ  
(ทางด่วน)

9.



(6) สัญญาณไฟจราจร : ไฟแดง ให้หยุดรถหลังเส้นหยุด ไฟเขียว ให้ออกรถไปได้ ถ้าจะเลี้ยวซ้ายหรือขวาต้องระวังคนข้ามถนนและรถทางตรง ไฟเหลือง เตรียมตัวหยุดรถ



ถ้าลูกศรเขียวเปิดคู่กับไฟแดง หมายถึง ให้รถผ่านไฟแดงไปทางด้านลูกศรชี้ได้ ลูกศรเขียวจะชี้ไปทางทิศใดก็ได้

### (7) เส้นแบ่งช่องจราจร

1. เส้นทึบสีขาว หรือสีเหลือง จะเป็นเส้นเดี่ยวหรือคู่ก็ตาม หมายความว่า “ห้ามแซง”



2. เส้นประสีขาว หรือสีเหลือง หมายความว่า “ให้แซงได้ ถ้าข้างหน้าปลอดภัย”



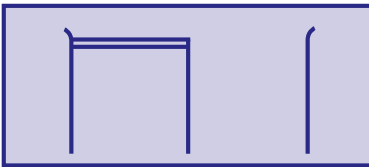
3. เส้นทึบคู่กับเส้นประ หมายความว่า “รถที่ขับทางซ้ายของเส้นทึบห้ามแซง แต่รถที่ขับทางซ้ายของเส้นประสามารถแซงได้”



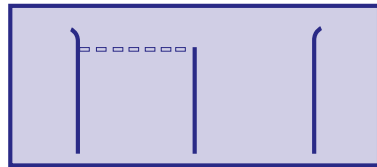
หมายเหตุ (1) ในกรุงเทพฯ เส้นทึบและเส้นประสี่เหลี่ยมใช้เฉพาะช่องเดินรถประจำทาง ในต่างจังหวัดบนเส้นทางหลวงแผ่นดินบางแห่งใช้สี่เหลี่ยมเป็นเส้นแบ่งช่องจราจร หรือแบ่งกลางถนนในบริเวณที่อาจเกิดอันตรายได้ง่าย เช่น บริเวณทางแยก, ทางโค้ง

(2) ห้ามขับรถทับหรือคร่อมเส้นแบ่งช่องจราจร

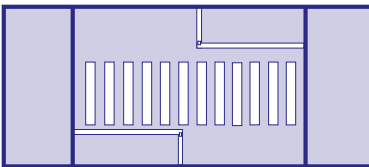
### (8) เส้นขวางแนวจราจร



1. เส้นหยุด (รถ)



2. เส้นให้ทาง



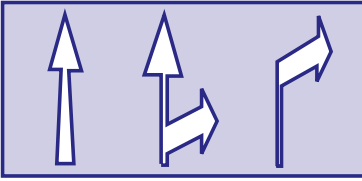
3. (ก) ทางม้าลาย



3. (ข) แนวคนข้าม

3. เส้นทางข้าม

## 2) เครื่องหมายและข้อความบนพื้นทาง



1. เครื่องหมายลูกศร



2. ข้อความหยุด



3. ข้อความอื่นๆ บนผิวทาง

## 3) เครื่องหมายบนขอบทาง



1. เครื่องหมายห้ามจอดรถเว้นแต่หยุดรับ - ส่งผู้โดยสาร (เหลือง-ขาว)



2. เครื่องหมายห้ามหยุดหรือจอดรถ (แดง-ขาว)



5.

ความรู้เกี่ยวกับกฎหมายทั่วไป





### 5.1 การฟ้องคดีต่อศาลปกครอง

- คดีที่จะฟ้องต่อศาลปกครอง ได้แก่ คดีพิพาทระหว่างหน่วยงานทางปกครอง หรือเจ้าหน้าที่ของรัฐกับเอกชน หรือระหว่างหน่วยงานทางปกครอง หรือเจ้าหน้าที่ของรัฐด้วยกัน อันเนื่องมาจากการออกกฎ คำสั่ง หรือการกระทำทางปกครองที่ไม่ชอบด้วยกฎหมาย การละเลยต่อหน้าที่หรือปฏิบัติหน้าที่ล่าช้า เกินสมควร การกระทำละเมิดหรือความรับผิดอย่างอื่นอันเกิดจากการใช้อำนาจตามกฎหมาย กฎ คำสั่งทางปกครอง หรือคำสั่งอื่น การละเลยหน้าที่หรือปฏิบัติหน้าที่ล่าช้า และสัญญาทางปกครอง เป็นต้น

- ระยะเวลาในการฟ้องคดีปกครอง

การฟ้องคดีปกครองจะต้องฟ้องภายใน 90 วัน นับตั้งแต่วันที่รู้หรือควรรู้ถึงเหตุการณ์ฟ้องคดีหรือนับแต่วันที่พ้นกำหนด 90 วัน นับแต่วันที่ผู้ฟ้องคดีมีหนังสือร้องขอให้หน่วยงานทางปกครองหรือเจ้าหน้าที่ของรัฐปฏิบัติหน้าที่ตามที่กฎหมายกำหนดและไม่ได้รับหนังสือชี้แจง หรือได้รับแต่เป็นคำชี้แจงที่ไม่มีเหตุผล

### 5.2 ความรู้เกี่ยวกับกฎหมายที่ลงโทษผู้กระทำผิดต่อเด็ก

1) การกระทำที่ห้ามกระทำต่อเด็กภายใต้บทบัญญัติแห่งกฎหมายอื่นที่ไม่ว่าเด็กจะยินยอมหรือไม่

(1) กระทำหรือละเว้นการกระทำอันเป็นการทารุณกรรมต่อร่างกายหรือจิตใจของเด็ก

(2) จงใจหรือละเลยไม่ทำให้สิ่งจำเป็นแก่การดำรงชีวิตหรือการรักษาพยาบาลแก่เด็กที่อยู่ในความดูแลของตน จนน่าจะเกิดอันตรายแก่ร่างกายหรือจิตใจของเด็ก

(3) บังคับ ชูเชื้อ ชักจูง ส่งเสริมหรือยินยอมให้เด็กประพฤติตนไม่สมควรหรือน่าจะทำให้เด็กมีความประพฤติเสี่ยงต่อการกระทำผิด

(4) โฆษณาทางสื่อมวลชนหรือเผยแพร่ด้วยประการใด เพื่อรับเด็กหรือยกเด็กให้แก่บุคคลอื่นที่ไม่ใช่ญาติของเด็ก เว้นแต่เป็นการกระทำของทางราชการหรือได้รับอนุญาตจากทางราชการแล้ว

(5) ชู่เซี่ยง ชักจูง ส่งเสริม ยินยอมหรือกระทำด้วยประการใด ให้เด็กไปเป็นขอทาน เด็กเร่ร่อน หรือใช้เด็กเป็นเครื่องมือในการขอทานหรือการกระทำผิด หรือกระทำด้วยประการใดอันเป็นการแสวงหาประโยชน์โดยมิชอบจากเด็ก

(6) ใช้ จ้าง หรือวานเด็กให้ทำงานหรือกระทำการอันอาจเป็นอันตรายแก่ร่างกายหรือจิตใจ

(7) บังคับ ชู่เซี่ยง ใช้ ชักจูง ยุยง ส่งเสริม หรือยินยอมให้เด็กเล่นกีฬา หรือให้กระทำการใด เพื่อแสวงหาประโยชน์ทางการค้าอันมีลักษณะเป็นการขัดขวางต่อการเจริญเติบโตหรือพัฒนาของเด็ก หรือมีลักษณะเป็นการทารุณกรรมต่อเด็ก

(8) ใช้ หรือยินยอมให้เด็กเล่นการพนันไม่ว่าชนิดใดหรือเข้าไป ในสถานที่เล่นการพนัน สถานค้าประเวณี หรือสถานที่ที่ห้ามมิให้เด็กเข้าไป

(9) บังคับ ชู่เซี่ยง ใช้ ชักจูง ยุยง ส่งเสริม หรือยินยอมให้เด็กแสดง หรือกระทำการอันมีลักษณะลามกอนาจารไม่ว่าจะเป็นไปเพื่อให้ได้มาซึ่งค่าตอบแทน เพื่อการใด

(10) จำหน่าย แลกเปลี่ยน หรือให้สุรา หรือบุหรืแก่เด็ก เว้นแต่ การปฏิบัติทางการแพทย์ “ผู้ใดฝ่าฝืนต้องระวางโทษจำคุกไม่เกินสามเดือนหรือปรับ ไม่เกินสามหมื่นบาท หรือทั้งจำทั้งปรับ”

2) ห้ามโฆษณา (ประจาน) ให้เสียหาย ห้ามมิให้ผู้ใดโฆษณา หรือเผยแพร่ทางสื่อมวลชนหรือสื่อสารสนเทศประเภทใดซึ่งข้อมูลเกี่ยวกับตัวเด็ก หรือผู้ปกครองโดยเจตนาที่จะทำให้เกิดความเสียหายแก่จิตใจ ชื่อเสียงเกียรติคุณ หรือสิทธิประโยชน์อื่นใดของเด็ก หรือเพื่อแสวงหาประโยชน์สำหรับตนเอง “ผู้ใดฝ่าฝืน ต้องระวางโทษจำคุกไม่เกินหกเดือนหรือปรับไม่เกินหกหมื่นบาท หรือทั้งจำทั้งปรับ”

3) การสอบปากคำเด็กอายุไม่เกินสิบแปดปี การสอบปากคำเด็กไว้ในฐานะเป็นผู้เสียหายหรือพยาน ให้ใช้สถานที่ที่เหมาะสมโดยให้มีนักจิตวิทยา หรือนักสังคมสงเคราะห์บุคคลที่เด็กร้องขอ และพนักงานอัยการร่วมด้วย

### 5.3 ความรู้เกี่ยวกับ พ.ร.บ. ค่าตอบแทนผู้เสียหาย และค่าทดแทน และค่าใช้จ่ายแก่จำเลยในคดีอาญา พ.ศ.2544

โดยที่บทบัญญัติมาตรา 245 และมาตรา 246 ของรัฐธรรมนูญแห่งราชอาณาจักรไทย บัญญัติรับรองสิทธิในการได้รับความช่วยเหลือจากรัฐของบุคคล ซึ่งได้รับความเสียหายเนื่องจากการกระทำความผิดอาญาของผู้อื่น โดยตนมิได้มีส่วนเกี่ยวข้องกับการกระทำความผิดนั้น และไม่มีโอกาสได้รับการบรรเทาความเสียหายโดยทางอื่น รวมทั้งการรับรองสิทธิในการได้รับค่าทดแทนในกรณีของบุคคลซึ่งตกเป็นจำเลยในคดีอาญา และถูกคุมขังระหว่างการพิจารณาคดี หากปรากฏตามคำพิพากษาอันถึงที่สุดคดีนั้น ว่าข้อเท็จจริงฟังเป็นที่ยุติว่าจำเลยมิได้เป็นผู้กระทำความผิดหรือการกระทำของจำเลยไม่เป็นความผิด ดังนั้น เพื่อให้การรับรองสิทธิดังกล่าวเป็นไปตามบทบัญญัติของรัฐธรรมนูญแห่งราชอาณาจักรไทย จึงจำเป็นต้องตราพระราชบัญญัตินี้

#### ค่าตอบแทนผู้เสียหายและค่าทดแทนและค่าใช้จ่ายแก่จำเลยในคดีอาญา พ.ศ.2544

หลักเกณฑ์การขอรับเงินค่าตอบแทนและค่าทดแทนและค่าใช้จ่ายตามพระราชบัญญัติค่าตอบแทนผู้เสียหายและค่าทดแทนและค่าใช้จ่ายแก่จำเลยในคดีอาญา พ.ศ.2544

❖ เมื่อได้รับบาดเจ็บหรือตายจากการกระทำผิดทางอาญาของบุคคลอื่น ผู้เสียหายขอรับทางอาญาของบุคคลอื่น ผู้เสียหายขอรับค่าตอบแทนจากรัฐได้และเมื่อได้รับบาดเจ็บทางร่างกาย หรือจิตใจหรือถึงแก่ความตาย อันเนื่องมาจากถูกข่มขืน ถูกทุบตี หรือฆ่าเพื่อชิงทรัพย์ ถูกหลอกลวง ถูกทำให้แท้งลูกหรือได้รับบาดเจ็บหรือตายจากการกระทำจากบุคคลอื่น คนชรา คนป่วยที่ช่วยเหลือตัวเองไม่ได้และถูกทอดทิ้งเมื่อเกิดเหตุให้ปฏิบัติ ดังนี้

1. แจ้งความเพื่อดำเนินคดีต่อเจ้าพนักงานตำรวจ ณ ท้องที่เกิด
2. พบแพทย์ที่โรงพยาบาลเพื่อตรวจรักษา กรณีตายให้แจ้งเพื่อออกใบมรณบัตร
3. รวบรวมเอกสารหลักฐานที่เกี่ยวข้อง
4. ยื่นคำรับเงินค่าตอบแทนภายใน 1 ปี นับจากวันที่เกิดเหตุ

## สิทธิการได้รับเงินช่วยเหลือของผู้เสียหายในคดีอาญา

### กรณีทั่วไป

1. ค่าใช้จ่ายที่จำเป็นในการรักษาพยาบาลเท่าที่จ่ายจริงไม่เกิน 30,000 บาท
2. ค่าฟื้นฟูสมรรถภาพทางร่างกายและจิตใจเท่าที่จ่ายจริงไม่เกิน 20,000 บาท
3. ค่าขาดประโยชน์ทำมาหาได้ในระหว่างที่ไม่สามารถประกอบการงานได้ตามปกติ อัตราวันละไม่เกิน 200 บาท ระยะเวลาไม่เกิน 1 ปี
4. ค่าตอบแทนความเสียหายอื่นตามที่คณะกรรมการเห็นสมควรไม่เกิน 30,000 บาท

### กรณีเสียชีวิต

1. ค่าตอบแทนกรณีผู้เสียหายถึงแก่ความตาย ตั้งแต่ 30,000 บาท แต่ไม่เกิน 100,000 บาท
2. ค่าจัดการศพ จำนวน 20,000 บาท
3. ค่าขาดอุปการะเลี้ยงดู ไม่เกิน 30,000 บาท
4. ค่าความเสียหายอื่นตามที่คณะกรรมการเห็นสมควร แต่ไม่เกิน 30,000 บาท

❖ เมื่อศาลอนุญาตให้ถอนฟ้อง หรือมีคำพิพากษาถึงที่สุดให้ยกฟ้อง จำเลยขอรับค่าทดแทนจากรัฐได้ เมื่อถูกพนักงานอัยการฟ้องเป็นจำเลยในคดีอาญา และถูกคุมขังในระหว่างที่ศาลพิจารณาคดี ต่อมาปรากฏข้อเท็จจริงว่าจำเลยไม่ได้กระทำความผิด มีการถอนฟ้องระหว่างการพิจารณาคดีหรือศาลพิจารณาแล้วว่าข้อเท็จจริงที่ปรากฏ จำเลยไม่ได้กระทำความผิดและมีคำพิพากษาอันถึงที่สุดให้ยกฟ้องจำเลยให้ปฏิบัติดังนี้

1. ติดต่อเจ้าพนักงานที่อ่านคำพิพากษา เพื่อขอคัดสำเนาเอกสาร โดยให้เจ้าหน้าที่รับรองสำเนาถูกต้อง ดังนี้
  - สำเนาคำพิพากษาของศาลทุกศาลที่มีคำพิพากษา
  - สำเนาหมายขัง หมายจำคุก และหมายปล่อย
  - สำเนาใบแต่งตั้งนายความ
  - หนังสือรับรองคดีถึงที่สุด
2. สำเนาหนังสือว่าจ้างความกรณีที่ไม่ใช่ทนายขอแรง
3. รวบรวมเอกสารหลักฐานที่เกี่ยวข้อง

4. ยื่นคำขอรับเงินค่าทดแทนภายใน 1 ปี นับจากวันที่ศาลอนุญาตให้ถอนฟ้อง หรือศาลมีคำพิพากษาคดีถึงที่สุด

### **สิทธิการได้รับเงินช่วยเหลือของจำเลยในคดีอาญา กรณีทั่วไป**

1. ค่าทดแทนการถูกคุมขัง อัตราวันละ 200 บาท
2. ค่าใช้จ่ายที่จำเป็นในการรักษาพยาบาลเท่าที่จ่ายจริงไม่เกิน 300,000 บาท ความเจ็บป่วยต้องเป็นผลโดยตรงจากการถูกดำเนินคดี
3. ค่าฟื้นฟูสมรรถภาพร่างกายและจิตใจเท่าที่จ่ายจริงไม่เกิน 50,000 บาท ความเจ็บป่วยต้องเป็นผลโดยตรงจากการถูกดำเนินคดี
4. ค่าขาดประโยชน์ทำมาหาได้ในระหว่างถูกดำเนินคดีอัตราวันละไม่เกิน 200 บาท นับแต่วันที่ไม่สามารถประกอบการทำงานได้ตามปกติ
5. ค่าใช้จ่ายในการดำเนินคดี
  - ค่าทนายความเท่าที่จ่ายจริงในอัตราไม่เกินกฎกระทรวงกำหนด
  - ค่าใช้จ่ายอื่นเท่าที่จ่ายจริง ไม่เกิน 30,000 บาท

### **กรณีเสียชีวิต**

1. ค่าทดแทน จำนวน 100,000 บาท
2. ค่าจัดการงานศพ จำนวน 20,000 บาท
3. ค่าขาดอุปการะเลี้ยงดู จำนวนไม่เกิน 30,000 บาท
4. ค่าความเสียหายอื่นตามที่คณะกรรมการเห็นสมควรไม่เกิน 30,000 บาท

สอบถามข้อมูลเพิ่มเติมได้ที่  
สถานีตำรวจทั่วประเทศ  
สำนักงานยุติธรรมจังหวัดทั่วประเทศ  
กรมคุ้มครองสิทธิและเสรีภาพ  
โทร. 0-2141-2933-34, 0-2502-8191, 0-2141-2818  
[www.rlpd.moj.go.th](http://www.rlpd.moj.go.th)

## 5.4 ความรู้เกี่ยวกับพระราชบัญญัติคุ้มครองผู้ถูกกระทำด้วยความรุนแรงในครอบครัว พ.ศ.2550\*

### 1. ความหมาย

ความรุนแรงในครอบครัว หมายความว่า การกระทำใด ๆ โดยมุ่งประสงค์ให้เกิดอันตรายแก่ร่างกาย จิตใจ หรือสุขภาพ หรือกระทำโดยเจตนา ในลักษณะที่น่าจะก่อให้เกิดอันตรายแก่ร่างกาย จิตใจ หรือสุขภาพของบุคคลในครอบครัว หรือบังคับหรือใช้อำนาจครอบงำผิดคลองธรรมให้บุคคลในครอบครัวต้องกระทำการ ไม่กระทำการ หรือยอมรับการกระทำอย่างหนึ่งอย่างใดโดยมิชอบแต่ไม่รวมถึง การกระทำโดยประมาท

บุคคลในครอบครัว หมายความว่า คู่สมรส คู่สมรสเดิม ผู้ที่อยู่กิน หรือเคยอยู่กินฉันสามีภรรยาโดยมิได้จดทะเบียนสมรส บุตร บุตรบุญธรรม สมาชิกในครอบครัว รวมทั้งบุคคลใด ๆ ที่ต้องพึ่งพาอาศัยและอยู่ในครัวเรือนเดียวกัน

### 2. บทลงโทษและพฤติการณ์

บัญญัติในมาตรา 4 “ผู้ใดกระทำการอันเป็นความรุนแรงในครอบครัว ผู้นั้นกระทำความผิดฐานกระทำความรุนแรงในครอบครัว ต้องระวางโทษจำคุกไม่เกินหกเดือน หรือปรับไม่เกินหกพันบาท หรือทั้งจำทั้งปรับ”

พฤติการณ์ของการกระทำที่จะเข้าองค์ประกอบความผิดฐานกระทำความรุนแรงในครอบครัวตามมาตรา 4 แห่งพระราชบัญญัติคุ้มครองผู้ถูกกระทำด้วยความรุนแรงในครอบครัว พ.ศ.2550 ต้องมีลักษณะดังต่อไปนี้

(1) ผู้กระทำความผิด ต้องเป็นบุคคลในครอบครัวตามความหมายในมาตรา 3 ได้แก่ คู่สมรส คู่สมรสเดิม ผู้ที่อยู่กินหรือเคยอยู่กินฉันสามีภรรยา โดยมิได้จดทะเบียนสมรส บุตร บุตรบุญธรรม สมาชิกในครอบครัว รวมทั้งบุคคลใด ๆ ที่ต้องพึ่งพาอาศัยและอยู่ในครัวเรือนเดียวกัน

(2) ลักษณะของการกระทำความผิด ต้องเป็นการกระทำใด ๆ โดยมุ่งประสงค์ให้เกิดอันตรายแก่ร่างกาย จิตใจ หรือสุขภาพ หรือกระทำโดยเจตนา

\* “คู่มือการปฏิบัติงานของหน่วยงานในการช่วยเหลือคุ้มครองผู้ถูกกระทำด้วยความรุนแรงในครอบครัว” กรมพัฒนาสังคมและสวัสดิการ กระทรวงการพัฒนาสังคมและความมั่นคงของมนุษย์, หน้า 20-38.

ในลักษณะที่น่าจะก่อให้เกิดอันตรายแก่ร่างกาย จิตใจ หรือสุขภาพของคุณ  
ในครอบครัวหรือบังคับหรือใช้อำนาจครอบงำผิดคลองธรรมให้คุณในครอบครัว  
ต้องกระทำการ ไม่กระทำการ หรือยอมรับการกระทำอย่างหนึ่งอย่างใดโดยมิชอบ  
แต่ไม่รวมถึงการกระทำโดยประมาทตามองค์ประกอบความผิดที่กล่าวแล้ว

(3) ผู้เสียหาย หรือเหยื่อจากการกระทำความผิด ต้องเป็นบุคคล  
ในครอบครัว ได้แก่ คู่สมรส คู่สมรสเดิม ผู้ที่อยู่กินหรือเคยอยู่กินฉันสามีภรรยาโดยมิได้  
จดทะเบียนสมรส บุตร บุตรบุญธรรม สมาชิกในครอบครัว รวมทั้งบุคคลใด ๆ ที่ต้อง  
พึ่งพาอาศัยและอยู่ในครัวเรือนเดียวกัน

### 3. การแจ้งเหตุ

- แจ้งต่อพนักงานเจ้าหน้าที่โดยวาจา เป็นหนังสือ ทางโทรศัพท์  
วิธีการทางอิเล็กทรอนิกส์ หรือวิธีการอื่นใด

### 4. การร้องทุกข์ มี 2 รูปแบบ ดังนี้

รูปแบบที่ 1 คือ ผู้เสียหายร้องทุกข์ด้วยตนเองโดยการเข้าร้องทุกข์  
ต่อพนักงานสอบสวน ตามประมวลกฎหมายวิธีพิจารณาความอาญา

รูปแบบที่ 2 คือ พนักงานเจ้าหน้าที่ร้องทุกข์แทน เป็นกรณี  
ที่ผู้เสียหายประสงค์จะร้องทุกข์ แต่ไม่อยู่ในวิสัยหรือมีโอกาสร้องทุกข์ด้วยตนเอง

### 5. อายุความ

- ภายในสามเดือนนับแต่ผู้ถูกกระทำด้วยความรุนแรงในครอบครัว  
อยู่ในวิสัยและมีโอกาสร้องทุกข์ได้

## 5.5 ความรู้เกี่ยวกับพระราชบัญญัติควบคุมการขอทาน พ.ศ.2559

### 1. เจตนารมณ์

เป็นการจัดระเบียบเกี่ยวกับการคุ้มครองและพัฒนาคุณภาพชีวิต  
ผู้ทำการขอทาน การควบคุมการขอทาน และแยกผู้แสดงความสามารถออกจากการ  
เป็นผู้ทำการขอทาน เพื่อเป็นการแก้ปัญหาสังคมและคุ้มครองสวัสดิภาพของคุณ  
ให้เหมาะสมยิ่งขึ้น อีกทั้งสมควรกำหนดความผิดทางอาญาแก่ผู้ซึ่งหาประโยชน์จาก  
ความไม่สมประกอบทางร่างกาย ความอ่อนด้อยทางสติปัญญาหรือสภาพจิตใจของ  
บุคคลอื่น

## 2. ความหมาย

**การกระทำที่เป็นการขอกทาน** ประกอบด้วย 2 ลักษณะ

1) การขอเงินหรือทรัพย์สินจากผู้อื่น เพื่อเลี้ยงชีวิต ไม่ว่าจะเป็นการขอด้วยวาจา ข้อความ หรือการแสดงกิริยาอาการใด

2) การขอกทานด้วยการกระทำเพื่อให้ผู้อื่นเกิดความสงสารและสงมอบเงินหรือทรัพย์สินให้

**การขอกทานด้วยการกระทำให้ผู้อื่นเกิดความสงสาร** หมายความว่า การกระทำเพื่อให้ผู้อื่นเกิดความสงสาร ไม่ว่าจะด้วยวิธีการใด โดยมีความมุ่งหมายให้ผู้นั้นมอบเงินหรือทรัพย์สินแก่ตน ซึ่งการกระทำดังกล่าวมิได้เป็นการแสดงความสามารถ การขอกันฉันญาติมิตร หรือเป็นการเรียโรตราตมกฎหมายว่าด้วยการเรียโร

**การแสดงความสามารถ** หมายความว่า การกระทำใดที่ผู้ได้รับการจัดแจงให้เป็นผู้แสดงความสามารถเพื่อแสดงแก่ผู้ชมหรือผู้ฟัง ไม่ว่าจะเป็นการเล่นดนตรีหรือการแสดงอื่นใด ซึ่งทำให้ผู้ชมหรือผู้ฟังเกิดความพึงพอใจต่อการแสดงนั้น โดยสงมอบเงินหรือทรัพย์สินให้เป็นการตอบแทน

## 3. ความผิดเกี่ยวกับการขอกทานและบทลงโทษ

1) ห้ามบุคคลใดทำการขอกทาน (ม.13) จำคุกไม่เกินหนึ่งเดือน หรือปรับไม่เกินหนึ่งหมื่นบาท หรือทั้งจำทั้งปรับ (ม.19)

2) กรณีผู้ทำการขอกทานได้ยอมเข้ารับการคุมครองฯ ต่อมาไม่ยอมรับและออกไปจากสถานคุมครอง จำคุกไม่เกินหนึ่งเดือน หรือปรับไม่เกินหนึ่งหมื่นบาท หรือทั้งจำทั้งปรับ (ม.20)

3) ผู้ใดกระทำด้วยประการใด อันเป็นการช่วยเหลือหรือสนับสนุนให้มีการฝ่าฝืนตามมาตรา 20 จำคุกไม่เกินสองปี หรือปรับไม่เกินสองหมื่นบาท หรือทั้งจำทั้งปรับ (ม.21 วรรคหนึ่ง) ถ้าได้กระทำโดยใช้กำลังประทุษร้ายหรือขู่เข็ญว่าจะใช้กำลังประทุษร้าย หรือโดยมีหรือใช้อาวุธ จำคุกไม่เกินสี่ปี หรือปรับไม่เกินสี่หมื่นบาท หรือทั้งจำทั้งปรับ (ม.21 วรรคสอง)

4) ผู้ใดแสวงหาประโยชน์จากผู้ทำการขอกทานโดยใช้ ฉ้อฉล วาน สนับสนุน ยุยงส่งเสริม หรือการทำได้ด้วยวิธีการอื่นใดให้ผู้อื่นทำการขอกทาน จำคุกไม่เกินสามปี หรือปรับไม่เกินสามหมื่นบาท หรือทั้งจำทั้งปรับ (ม.22 วรรคหนึ่ง)

- ถ้าการกระทำตามวรรคหนึ่งเป็นการกระทำดังต่อไปนี้ ผู้กระทำได้หวังโทษจำคุกไม่เกินห้าปี หรือปรับไม่เกินห้าหมื่นบาท หรือทั้งจำทั้งปรับ
  - (1) กระทำต่อหญิงมีครรภ์ ผู้สูงอายุ คนวิกลจริต คนพิการหรือทุพพลภาพ หรือผู้เจ็บป่วย
  - (2) ร่วมกันกระทำหรือกระทำกับบุคคลตั้งแต่สองคนขึ้นไป
  - (3) กระทำโดยนำผู้อื่นจากภายนอกราชอาณาจักรให้มาขอทานในราชอาณาจักร
  - (4) กระทำโดยผู้ปกครอง หรือผู้ดูแลของผู้ทำการขอทาน
  - (5) กระทำโดยพนักงานเจ้าหน้าที่
  - (6) กระทำโดยเจ้าหน้าที่ของรัฐที่มีอำนาจหน้าที่ดูแลหรือให้คำปรึกษาบุคคลตาม (1) (ม.22 วรรคสอง)
- ความในวรรคหนึ่งและวรรคสอง (1) (2) และ (4) ไม่ใช้บังคับกับการกระทำระหว่างบุพการีและผู้สืบสันดาน

**4. การแจ้งเบาะแส** เมื่อพบเห็นการกระทำผิดตามพระราชบัญญัติควบคุมการขอทาน พ.ศ. 2559 สามารถแจ้งพนักงานเจ้าหน้าที่ (ผู้ซึ่งรัฐมนตรีแต่งตั้งให้ปฏิบัติการตามพระราชบัญญัตินี้ และให้หมายความรวมถึงเจ้าพนักงานฝ่ายปกครองหรือตำรวจ) เพื่อดำเนินการตามกฎหมายต่อไป

#### 5.6 กฎหมายการทวงถามหนี้ พ.ศ.2558

สาระสำคัญของกฎหมายทวงหนี้ฉบับใหม่ที่ประกาศในราชกิจจานุเบกษา เมื่อ 6 มีนาคม 2558 มีดังนี้

- (1) คนทวงหนี้ทั้งในระบบและนอกระบบ หากฝ่าฝืนมีโทษจำคุกสูงสุดไม่เกิน 5 ปี ปรับไม่เกิน 500,000 บาท
- (2) นักทวงหนี้ต้องขออนุญาตต่อคณะกรรมการกำกับกับการทวงหนี้ โดยต้องมีการจดทะเบียนต่อทางราชการ หากฝ่าฝืนมีโทษจำคุกไม่เกิน 1 ปี ปรับไม่เกิน 100,000 บาท
- (3) นักทวงหนี้ทวงได้เฉพาะลูกหนี้และผู้ค้ำประกันเท่านั้น จะไปทวงกับบุคคลในครอบครัวหรือบุคคลอื่นไม่ได้ ฝ่าฝืนจำคุกไม่เกิน 1 ปี ปรับไม่เกิน 100,000 บาท
- (4) ทวงหนี้ได้ เฉพาะสถานที่ที่ลูกหนี้ให้ไว้เท่านั้น ยกเว้นติดต่оไม่ได้ เวลาจันทร์-ศุกร์ 8.00-20.00 น. วันหยุดราชการ 8.00-18.00 น. นอกนั้นทวงไม่ได้
- (5) จำนวนครั้งต้องเหมาะสม ไม่ใช่ทวงทั้งวัน
- (6) ผู้รับมอบอำนาจทวงหนี้ต้องแสดงหนังสือมอบอำนาจรับชำระหนี้ ต้องออกหลักฐานการชำระหนี้

(7) ห้ามข่มขู่ คุกคาม เปิดเผย เกี่ยวกับความเป็นหนี้ ทวงโดยใช้ไปรษณียบัตร เอกสารเปิดเผย โทรสาร ของจดหมายที่มีข้อความหรือสัญลักษณ์ว่าส่งมาทวงหนี้ ฝ่าฝืนจำคุกไม่เกิน 5 ปี ปรับไม่เกิน 500,000 บาท

(8) ห้ามทวงหนี้ในลักษณะหลอกลวง แสดงข้อความอันเป็นเท็จ หรือทำให้เกิดความเข้าใจผิด เช่น อ้างตัวเป็น ทหาร ตำรวจ ทนายความ หรือชู้ว่า ถ้าไม่จ่าย จะถูกยึดหรืออายัดทรัพย์สินหรืออายัดเงินเดือน หรืออ้างว่า ดำเนินการให้แก่บริษัทข้อมูลเครดิตหรือรับจ้างจากบริษัทข้อมูลเครดิต

(9) ห้ามเรียกเก็บค่าธรรมเนียมหรือค่าใช้จ่ายเกินกว่าอัตราที่คณะกรรมการประกาศ เช่น ค่าทวงหนี้ ค่าปรับ ต้องมีการกำหนดกันใหม่หลังกฎหมายใหม่ใช้บังคับ

(10) ห้ามเจ้าหน้าที่ของรัฐเกี่ยวข้องกับการทวงหนี้ ฝ่าฝืนมีบทลงโทษจำคุกไม่เกิน 5 ปี ปรับไม่เกิน 500,000 บาท

## 5.7 กฎหมายที่เกี่ยวข้องกับบุหรี

### 1) การจำหน่ายบุหรี

ห้ามจำหน่ายบุหรีให้กับเด็กที่มีอายุต่ำกว่า 18 ปี ผู้ใดฝ่าฝืนต้องระวางโทษจำคุกไม่เกินหนึ่งเดือน หรือปรับไม่เกินสองพันบาท หรือทั้งจำทั้งปรับ

### 2) สถานที่ห้ามสูบบุหรี แบ่งเป็น 3 กลุ่ม

(1) สถานที่ห้ามสูบบุหรีทั้งหมด ได้แก่ สถานที่สาธารณะทั่วไป ยานพาหนะสาธารณะ สถานบริการสาธารณสุขและส่งเสริมสุขภาพทั้งหมด ของคนและสัตว์ สถานศึกษา เช่น โรงเรียน อุทยานการเรียนรู้ ศูนย์การเรียนรู้ สถาบันกวดวิชา สอนดนตรี กีฬาและศิลปะ หอศิลป์ พิพิธภัณฑ์สถาน สถานที่สาธารณะที่ใช้ประโยชน์ร่วมกัน อาทิ ร้านค้า สถานบันเทิง สถานที่ออกกำลังกาย ห้างสรรพสินค้า และบริเวณโรงพักคอย และบริเวณทางเดินทั้งหมดภายในอาคารโรงแรม ห้องเช่า หอพัก คอนโดมิเนียม ศาลากลาง ธนาคาร และสถาบันการเงิน

(2) สถานที่ห้ามสูบบุหรีในอาคาร ได้แก่ สถานที่ราชการและรัฐวิสาหกิจ สถานีบริการน้ำมันและแก๊ส มหาวิทยาลัยและสถาบันการศึกษาตั้งแต่ระดับอุดมศึกษา สถานที่ทำงานเอกชน สถานีขนส่งผู้โดยสารทางบกทุกประเภท สถานีรถไฟ

(3) สถานที่อนุญาตให้สูบบุหรี่ในอาคาร แต่จะต้องมีการจัดพื้นที่ไว้เป็นการเฉพาะ ได้แก่ สนามบินนานาชาติ

หมายเหตุ ผู้ใดฝ่าฝืนมีโทษปรับ ดังนี้

1. เจ้าของกิจการและสถานที่ มีโทษปรับไม่เกิน 20,000 บาท
2. ส่วนประชาชนที่สูบบุหรี่ในเขตห้ามสูบบุหรี่ จะมีโทษปรับไม่เกิน 2,000 บาท

### 5.8 กฎหมายเกี่ยวกับ บารากู บารากูไฟฟ้า หรือบุหรี่ไฟฟ้าในประเทศไทย

ประกาศกระทรวงพาณิชย์กำหนดให้ บารากู (baraku) และบารากูไฟฟ้า หรือบุหรี่ไฟฟ้า เป็นสินค้าที่ต้องห้ามในการนำเข้ามาในราชอาณาจักร พ.ศ.2557 คือ ห้ามนำเข้าประเทศ ห้ามขาย ห้ามให้บริการ

(1) ห้ามนำเข้า บารากู และบารากูไฟฟ้า หรือบุหรี่ไฟฟ้า เข้ามาในประเทศ และห้ามให้สาร สารสกัด หรือสิ่งอื่นใด ที่ใช้เป็นแหล่งกำเนิดควันหรือละอองไอน้ำ เพื่อการสูบบารากูและบารากูไฟฟ้าหรือบุหรี่ไฟฟ้า ซึ่งนำเข้ามาเพื่อใช้ร่วมกันในราชอาณาจักร มีผลบังคับใช้ตั้งแต่วันที่ 27 ธันวาคม พ.ศ.2557 เป็นต้นไป

ผู้ฝ่าฝืน ต้องระวางโทษจำคุกไม่เกิน 10 ปี หรือปรับเป็นเงิน 5 เท่าของสินค้าที่ส่งออกหรือนำเข้า หรือทั้งจำทั้งปรับ และริบสินค้า รวมทั้งสิ่งที่ใช้บรรจุและพาหนะใด ๆ ที่ใช้ในการบรรทุกสินค้าซึ่งเกี่ยวเนื่องกับความผิด รวมทั้งพาหนะที่ใช้ลากจูงพาหนะบรรทุกสินค้านั้น

(2) ห้ามขายสินค้าบารากู บารากูไฟฟ้า หรือบุหรี่ไฟฟ้า หรือตัวยาบารากู น้ำยาสำหรับเติมบารากูไฟฟ้าหรือบุหรี่ไฟฟ้า ทั้งนี้ ให้รวมถึงการให้เช่า ให้เช่าซื้อ หรือจัดหาให้ ไม่ว่าด้วยประการใดๆ โดยเรียกค่าตอบแทนเป็นเงินหรือผลประโยชน์อย่างอื่น ตลอดจนการเสนอหรือการชักชวนเพื่อการดังกล่าว

ผู้ประกอบธุรกิจผู้ใด ฝ่าฝืนต้องระวางโทษจำคุกไม่เกิน 5 ปี หรือปรับไม่เกิน 500,000 บาท หรือทั้งจำทั้งปรับ

ถ้าผู้ประกอบธุรกิจเป็นผู้ผลิต หรือนำเข้ามาในประเทศเพื่อขายหรือฝ่าฝืน หรือไม่ปฏิบัติตาม เป็นเหตุให้ผู้อื่นได้รับอันตรายต้องมิโทษจำคุกไม่เกิน 10 ปี หรือปรับไม่เกิน 1,000,000 บาท หรือทั้งจำทั้งปรับ

(3) ห้ามให้บริการสินค้าบารากู บารากูไฟฟ้าหรือบูทรีไฟฟ้า หรือตัวยาบารากู นำยาสำหรับเติมบารากูไฟฟ้าหรือบูทรีไฟฟ้า ทั้งนี้ ให้นำรวมถึงการรับจัดทำกรงงาน การให้สิทธิใด ๆ หรือการให้ใช้หรือให้ประโยชน์ในทรัพย์สินหรือกิจการใด ๆ โดยเรียกค่าตอบแทนเป็นเงินหรือผลประโยชน์อื่น แต่ไม่รวมถึงการจ้างแรงงานตามกฎหมายแรงงาน

ผู้ประกอบการผู้ใด ฝ่าฝืน ต้องระวางโทษจำคุกไม่เกิน 5 ปี หรือปรับไม่เกิน 500,000 บาท หรือทั้งจำทั้งปรับ ถ้าการฝ่าฝืนเป็นเหตุให้ผู้อื่นได้รับอันตราย ต้องระวางโทษจำคุกไม่เกิน 10 ปี หรือปรับไม่เกิน 1,000,000 บาท หรือทั้งจำทั้งปรับ

## 5.9 กฎหมายที่เกี่ยวข้องสุรา/แอลกอฮอล์

### 1) กำหนดเวลาขายสุรา

ผู้ใดได้รับอนุญาตขายสุราให้ขายสุราได้เฉพาะภายในเวลาตั้งแต่ 11.00 น. – 14.00 น. และตั้งแต่ 17.00 น. – 24.00 น. ยกเว้นในกรณี การขายในอาคารทำอากาศยานนานาชาติ และการขายในสถานบริการ ซึ่งเป็นไปตามกำหนดเวลาเปิดปิดของสถานบริการตามกฎหมายว่าด้วยสถานบริการ

### 2) การห้ามขายเครื่องดื่มแอลกอฮอล์

(1) ห้ามมิให้ผู้ใดขายเครื่องดื่มแอลกอฮอล์ในวันมาฆบูชา วันวิสาขบูชา วันอาสาฬหบูชา วันเข้าพรรษา และวันออกพรรษา ยกเว้นการขายเฉพาะร้านค้าปลอดอากรภายในอาคารทำอากาศยานนานาชาติ

(2) ห้ามผู้ใดขายเครื่องดื่มแอลกอฮอล์แก่บุคคลที่มีอายุต่ำกว่า 20 ปีบริบูรณ์ และผู้ที่มีอาการมึนเมาจนทรงสติไม่ได้

หากฝ่าฝืน มีโทษจำคุกไม่เกิน 1 ปี หรือปรับไม่เกิน 20,000 บาท หรือทั้งจำทั้งปรับ

(3) ห้ามมิให้ผู้ใดขายเครื่องดื่มแอลกอฮอล์โดยวิธีการหรือลักษณะดังต่อไปนี้

#### 1. ใช้เครื่องขายอัตโนมัติ

หากฝ่าฝืน มีโทษจำคุกไม่เกิน 1 ปี หรือปรับไม่เกิน 20,000 บาท หรือทั้งจำทั้งปรับ

2. การเร่งขาย
3. การลดราคาเพื่อประโยชน์ในการส่งเสริมการขาย
4. ให้หรือเสนอให้สิทธิในการเข้าชมการแข่งขัน การแสดง

การให้บริการ การชิงโชค การชิงรางวัลหรือสิทธิประโยชน์อื่นใด เป็นการตอบแทนแก่ผู้ซื้อเครื่องดีเซลแอลกอฮอล์ หรือแก่ผู้นำเข้าหรือสลากหรือสิ่งอื่นใดเกี่ยวกับเครื่องดีเซลแอลกอฮอล์มาแลกเปลี่ยนหรือแลกซื้อ

5. โดยแจก แถม ให้ หรือแลกเปลี่ยนกับเครื่องดีเซลแอลกอฮอล์ หรือกับสินค้าอื่น หรือการให้บริการอย่างอื่นแล้วแต่กรณี หรือแจกจ่ายเครื่องดีเซลแอลกอฮอล์ในลักษณะเป็นตัวอย่างของเครื่องดีเซลแอลกอฮอล์ หรือเป็นการจูงใจสาธารณชนให้บริการบริโภคเครื่องดีเซลแอลกอฮอล์ รวมถึงการกำหนดเงื่อนไขการขายในลักษณะที่เป็นการบังคับซื้อเครื่องดีเซลแอลกอฮอล์โดยตรงหรือทางอ้อม

หากฝ่าฝืนมีโทษจำคุกไม่เกิน 6 เดือน หรือปรับไม่เกิน 10,000 บาท หรือทั้งจำทั้งปรับ

### 3) สถานที่ห้ามขายเครื่องดีเซลแอลกอฮอล์

- (1) วัดหรือสถานที่สำหรับปฏิบัติพิธีกรรมทางศาสนา
- (2) สถานบริการสาธารณสุขของรัฐ สถานพยาบาลตามกฎหมายว่าด้วยสถานพยาบาลและร้านขายยาตามกฎหมายว่าด้วยยา
- (3) สถานที่ราชการ รัฐวิสาหกิจ หรือหน่วยงานอื่นของรัฐ ยกเว้นบริเวณที่จัดไว้เป็นร้านค้าหรือสโมสร
- (4) หอพักตามกฎหมายว่าด้วยหอพัก
- (5) สถานศึกษาตามกฎหมายว่าด้วยการศึกษาแห่งชาติ
- (6) สถานีบริการน้ำมันเชื้อเพลิงตามกฎหมายว่าด้วยการควบคุมน้ำมันเชื้อเพลิง หรือร้านค้าในบริเวณสถานีบริการน้ำมันเชื้อเพลิง
- (7) สวนสาธารณะของทางราชการ รัฐวิสาหกิจ หรือหน่วยงานอื่นของรัฐ ที่จัดไว้เพื่อการพักผ่อนของประชาชนโดยทั่วไป
- (8) พื้นที่ประกอบกิจการโรงงาน ยกเว้นการขายของโรงงานผลิตเครื่องดีเซลแอลกอฮอล์ที่ดำเนินการเป็นปกติธุระในทางการค้าของโรงงาน
- (9) บนทางตามกฎหมายว่าด้วยการจราจรทางบก

(10) พื้นที่ที่อยู่ในกำกับดูแลและใช้ประโยชน์ของราชการ รัฐวิสาหกิจ หรือหน่วยงานอื่นของรัฐ ยกเว้นบริเวณที่จัดไว้เป็นร้านค้าหรือสโมสร

(11) สถานีรถไฟ หรือในขบวนที่อยู่ในทางรถไฟ

(12) สถานีขนส่ง

(13) ท่าเรือโดยสารสาธารณะ และบนเรือโดยสารสาธารณะ

ประจำทาง

(14) สถานที่อื่น ที่รัฐมนตรีประกาศกำหนดโดยความเห็นชอบ

ของคณะกรรมการ

ผู้ใดฝ่าฝืนต้องระวางโทษจำคุกไม่เกิน 6 เดือน หรือปรับไม่เกิน 10,000 บาท หรือทั้งจำทั้งปรับ

#### 4) สถานที่ห้ามบริโภคเครื่องดื่มแอลกอฮอล์

(1) วัด หรือสถานที่สำหรับปฏิบัติพิธีกรรมทางศาสนา เว้นแต่ เป็นส่วนหนึ่งของพิธีกรรมทางศาสนา

(2) สถานบริการสาธารณสุขของรัฐ สถานพยาบาล และร้านขายยา ยกเว้นบริเวณที่จัดไว้เป็นที่พักส่วนบุคคล

(3) สถานที่ราชการ รัฐวิสาหกิจ หรือหน่วยงานอื่นของรัฐ ยกเว้น บริเวณที่จัดไว้เป็นที่พักส่วนบุคคล หรือสโมสร หรือการจัดเลี้ยงตามประเพณี

(4) สถานศึกษา ยกเว้นบริเวณที่จัดไว้เป็นที่พักส่วนบุคคล หรือสโมสร หรือการจัดเลี้ยงตามประเพณี หรือสถานศึกษาที่สอนการผสมเครื่องดื่มแอลกอฮอล์ที่ได้รับอนุญาต

(5) สถานีบริการน้ำมันเชื้อเพลิงหรือร้านค้าในสถานีบริการน้ำมันเชื้อเพลิง

(6) สวนสาธารณะของทางราชการ รัฐวิสาหกิจ หรือหน่วยงานอื่นของรัฐ ที่จัดไว้เพื่อการพักผ่อนของประชาชนโดยทั่วไป

(7) พื้นที่ประกอบกิจการโรงงาน ยกเว้น การบริโภคที่เป็นขั้นตอนของการผลิต หรือรักษามาตรฐานของเครื่องดื่มแอลกอฮอล์

(8) บนทางในขณะขับขี่ หรือในขณะโดยสารอยู่ในรถหรือในขณะอยู่บนรถ

(9) พื้นที่ที่อยู่ในกำกับดูแลและใช้ประโยชน์ของราชการ รัฐวิสาหกิจ หรือหน่วยงานอื่นของรัฐ ยกเว้นบริเวณที่จัดไว้เป็นที่พักส่วนบุคคล หรือสโมสร หรือการจัดเลี้ยงตามประเพณี

(10) สถานีรถไฟ หรือในขบวนรถที่อยู่บนทางรถไฟ

(11) สถานีขนส่ง

(12) ท่าเรือโดยสารสาธารณะ และบนเรือโดยสารประจำทาง หากฝ่าฝืน มีโทษจำคุกไม่เกิน 6 เดือน หรือปรับไม่เกิน 10,000 บาท หรือทั้งจำทั้งปรับ

5) ห้ามดื่มเครื่องดื่มแอลกอฮอล์บนทางในขณะที่ขับขี่ หรือในขณะที่โดยสารอยู่ในรถหรือบนรถ

(1) ความหมาย

“ทาง” หมายถึง ทางเดินรถ ช่องทางเดินรถ ช่องทางเดินรถประจำทาง ไหล่ทาง ทางเท้า ทางข้าม ทางร่วม ทางแยก ทางลาด ทางโค้ง สะพาน และลานที่ประชาชนใช้ในการจราจร รวมทั้งทางส่วนบุคคลที่เจ้าของยินยอมให้ประชาชนใช้ในการจราจร แต่ไม่รวมถึงทางรถไฟ

“รถ” หมายถึง ยานพาหนะทางบกทุกชนิด ไม่รวมรถไฟ และรถราง

(2) ห้ามบริโภคเครื่องดื่มแอลกอฮอล์ (สุรา ฯลฯ) ในขณะที่ขับขี่ หรือในขณะที่โดยสารอยู่บนรถ หรือในรถ ในขณะที่อยู่บนทางไม่ว่ารถนั้นจอดอยู่ หรือเคลื่อนที่ ผู้ฝ่าฝืนมีความผิดต้องโทษจำคุกไม่เกิน 6 เดือน หรือปรับไม่เกิน 10,000 บาท หรือทั้งจำทั้งปรับ

6) อัตราโทษผู้ขับขี่รถในขณะที่เมาสุรา (ผู้ขับขี่ที่มีอายุไม่ถึง 20 ปี ถ้ามีปริมาณแอลกอฮอล์ในเลือดเกินกว่า 20 มิลลิกรัมเปอร์เซ็นต์ ให้ถือว่าเมาสุรา นอกจากนี้ ผู้ขับขี่ที่ไม่มีใบอนุญาตขับรถ หรือผู้ขับขี่ซึ่งได้รับใบอนุญาตขับรถแบบชั่วคราว ถ้ามีปริมาณแอลกอฮอล์ในเลือดเกินกว่า 20 มิลลิกรัมเปอร์เซ็นต์ ให้ถือว่าเมาสุราเช่นกัน ส่วนบุคคลอื่น ๆ ที่นอกเหนือจากนี้ยังคงใช้กฎข้อบังคับตามหลักเกณฑ์เดิม คือ ถ้ามีปริมาณแอลกอฮอล์เกิน 50 มิลลิกรัมเปอร์เซ็นต์ จะถือว่าเมาสุรา)

(1) **เมาแล้วขับ** อัตราโทษจำคุกไม่เกิน 1 ปี หรือปรับไม่เกิน 5,000 ถึง 20,000 บาท หรือทั้งจำทั้งปรับ และพักใช้ใบอนุญาตขับขี่ไม่น้อยกว่า 6 เดือน หรือเพิกถอนใบอนุญาต

(2) **เมาแล้วขับเป็นเหตุให้ผู้อื่นได้รับอันตรายแก่ร่างกายหรือจิตใจ** อัตราโทษจำคุก 1 ถึง 5 ปี และปรับ 20,000 ถึง 100,000 บาท และพักใช้ใบอนุญาตขับขี่ไม่น้อยกว่า 1 ปี หรือเพิกถอนใบอนุญาต

(3) **เมาแล้วขับเป็นเหตุให้ผู้อื่นได้รับอันตรายสาหัส** อัตราโทษจำคุก 2 ถึง 6 ปี และปรับ 40,000 ถึง 120,000 บาท และพักใช้ใบอนุญาตขับขี่ไม่น้อยกว่า 2 ปี หรือเพิกถอนใบอนุญาต

(4) **เมาแล้วขับเป็นเหตุให้ผู้อื่นถึงแก่ความตาย** อัตราโทษจำคุก 3 ถึง 10 ปี และปรับ 60,000 ถึง 200,000 บาท และให้ศาลสั่งเพิกถอนใบอนุญาตขับขี่

#### 5.10 กฎหมายที่เกี่ยวข้องกับการเล่นเกม อินเทอร์เน็ต

(1) เด็กอายุต่ำกว่า 18 ปี ห้ามเล่นเกม อินเทอร์เน็ตในร้านเกม ร้านอินเทอร์เน็ต ก่อนเวลา 14.00 น. ในวันจันทร์ – ศุกร์ โดยห้ามเล่นเกินเวลา 22.00 น. และห้ามเล่นติดต่อกันเกิน 3 ชั่วโมง ยกเว้นวันหยุดราชการ

(2) ร้านเกม อินเทอร์เน็ต หากเปิดโดยไม่ได้รับอนุญาตจะมีโทษจำคุกไม่เกิน 1 ปี ปรับไม่เกิน 20,000 บาท หรือทั้งจำทั้งปรับ และเกมที่เปิดจะต้องไม่ขัดต่อความสงบเรียบร้อยและศีลธรรม

#### 5.11 การห้ามใช้โทรศัพท์เคลื่อนที่ (มือถือ) ขณะขับซิ่งรถ

(1) การใช้โทรศัพท์เคลื่อนที่ (มือถือ) ขณะขับซิ่งรถหรือรถติดไฟแดง จะมีความผิดถูกปรับตั้งแต่ 400 – 1,000 บาท

(2) เว้นแต่ใช้อุปกรณ์เสริมสำหรับการสนทนา โดยผู้ขับซิ่งรถไม่ต้องถือหรือจับโทรศัพท์เคลื่อนที่ (มือถือ) นั้น

(3) หากมีความจำเป็นต้องใช้โทรศัพท์ โดยไม่ใช่อุปกรณ์เสริม ในขณะที่ขับซิ่งรถ ให้ผู้ขับซิ่งรถจอดบริเวณไหล่ทาง



6.

คำแนะนำข้อกฎหมายและวิธีการ  
ปฏิบัติตัวในการป้องกันอาชญากรรม  
สำหรับประชาชนในช่วงเทศกาลต่าง ๆ



## คำแนะนำข้อกฎหมายและวิธีการปฏิบัติตัว ในการป้องกันอาชญากรรมสำหรับประชาชน ในช่วงเทศกาลต่าง ๆ

วัน

สำคัญทางศาสนา ได้แก่ วันอาสาฬหบูชา วันเข้าพรรษา  
และวันออกพรรษา

### ข้อกฎหมาย

1. การป้องกันปราบปรามตามอำนาจหน้าที่ ความรับผิดชอบ
2. พ.ร.บ.ควบคุมเครื่องดื่มแอลกอฮอล์ พ.ศ.2551
3. ประกาศสำนักนายกรัฐมนตรี ลงวันที่ 23 ก.ค. 55 เรื่อง กำหนดสถานที่หรือบริเวณห้ามบริโภคเครื่องดื่มแอลกอฮอล์บนทาง
4. ประกาศสำนักนายกรัฐมนตรี ลงวันที่ 6 ม.ค. 58 เรื่อง กำหนดเวลาห้ามขายเครื่องดื่มแอลกอฮอล์
5. ประกาศสำนักนายกรัฐมนตรี ลงวันที่ 5 ก.พ. 58 เรื่อง กำหนดวันห้ามขายเครื่องดื่มแอลกอฮอล์ (ฉบับที่ 3) ข้อ 2 ห้ามผู้ใดขายเครื่องดื่มแอลกอฮอล์ในวันมาฆบูชา วันวิสาขบูชา วันอาสาฬหบูชา วันเข้าพรรษา และวันออกพรรษา ยกเว้นการขายเฉพาะร้านค้าปลอดอากรภายในอาคารท่าอากาศยานนานาชาติ ลงวันที่ 5 ก.พ. 58 เรื่อง กำหนดวันห้ามขายเครื่องดื่มแอลกอฮอล์ (ฉบับที่ 3) ข้อ 2 ห้ามผู้ใดขายเครื่องดื่มแอลกอฮอล์ ในวันมาฆบูชา วันวิสาขบูชา วันอาสาฬหบูชา วันเข้าพรรษา และวันออกพรรษา ยกเว้นการขายเฉพาะร้านค้าปลอดอากรภายในอาคารท่าอากาศยานนานาชาติ
6. ประกาศสำนักนายกรัฐมนตรี ลงวันที่ 5 ก.พ. 58 เรื่อง กำหนดสถานที่หรือบริเวณห้ามขายหรือบริโภคเครื่องดื่มแอลกอฮอล์ในท่าเรือโดยสารสาธารณะ
7. ประกาศสำนักนายกรัฐมนตรี ลงวันที่ 5 ก.พ. 58 เรื่อง ห้ามขายหรือบริโภคเครื่องดื่มแอลกอฮอล์ในพื้นที่ที่อยู่ในกำกับดูแล และใช้ประโยชน์ของราชการ รัฐวิสาหกิจ หรือหน่วยงานอื่นของรัฐ

8. ประกาศสำนักนายกรัฐมนตรี ลงวันที่ 5 ก.พ. 58 เรื่อง กำหนดสถานที่หรือบริเวณห้ามขายหรือบริโภคเครื่องดื่มแอลกอฮอล์ในสถานี่ขนส่ง
9. ประกาศสำนักนายกรัฐมนตรี ลงวันที่ 5 ก.พ. 58 เรื่อง กำหนดสถานที่หรือบริเวณห้ามขายหรือบริโภคเครื่องดื่มแอลกอฮอล์บนทางรถไฟ
10. ประกาศสำนักนายกรัฐมนตรี ลงวันที่ 12 ต.ค. 58 เรื่อง กำหนดสถานที่หรือบริเวณห้ามขายเครื่องดื่มแอลกอฮอล์รอบสถานศึกษา

### วิธีการปฏิบัติตัวสำหรับประชาชน

1. ระมัดระวังการหลอกลวงเอาทรัพย์สิน หรือประทุษร้ายต่อทรัพย์สินของแก๊งมิจฉาชีพ
2. ไม่ควรประดับของมีค่า หรือนำทรัพย์สินติดตัวไปเป็นจำนวนมาก
3. แต่งกายมิดชิด ไม่แต่งกายในลักษณะล่อแหลม หรือยั่วทางกามารมณ์

วัน

เทศกาลสำคัญ ได้แก่

### ❖ วันคริสต์มาสและปีใหม่

#### ข้อกฎหมาย

1. การป้องกันปราบปรามตามอำนาจหน้าที่ ความรับผิดชอบ
2. คำสั่ง คสช. ที่ 27/2559 เรื่อง มาตรการป้องกันและแก้ไขปัญหาความเดือดร้อนจากการจุดและปล่อยบั้งไฟ พลุ ตะไล โคมลอย โคมไฟ โคมควัน หรือวัตถุอื่นใดที่คล้ายคลึงกัน
3. หนังสือกระทรวงมหาดไทย ที่ มท 0310.2/ว 826 ลง 23 มี.ค. 44 เรื่อง การพิจารณาออกใบอนุญาตให้ทำ สิ่ง นำเข้า หรือค้าซึ่งดอกไม้เพลิง
4. หนังสือกระทรวงมหาดไทย ด่วนมาก ที่ มท 0310.2/12888 ลง 26 ต.ค. 44 เรื่อง คำสั่งกระทรวงมหาดไทย เพื่อให้นายทะเบียนท้องที่กำหนดเงื่อนไขในใบอนุญาตว่าด้วยการเก็บรักษาดอกไม้เพลิง

## วิธีการปฏิบัติตัวสำหรับประชาชน

1. ให้ระมัดระวังการหลอกลวงเอาทรัพย์สินจากกลุ่มมิชชันนารีที่ใช้วิธีการแอบอ้างในรูปแบบต่างๆ
2. ไม่ควรประดับของมีค่า หรือนำทรัพย์สินติดตัวไปเป็นจำนวนมาก
3. ดูแลบุตรหลานระมัดระวังมิให้ถูกลอกลวงไปในทางมิชอบ หรือประพฤติน่าสงสัย และไม่ควรปล่อยให้เด็กเที่ยวงานโดยลำพัง
4. ห้ามยิงปืนขึ้นฟ้าโดยไม่มีเหตุอันควร

## ❖ วันตรุษจีน

### ข้อกฎหมาย

การป้องกันปราบปรามตามอำนาจหน้าที่ ความรับผิดชอบ

## วิธีการปฏิบัติตัวสำหรับประชาชน

1. ให้ระมัดระวังการหลอกลวงเอาทรัพย์สินจากกลุ่มมิชชันนารีที่ใช้วิธีการแอบอ้างในรูปแบบต่างๆ
2. การเดินทางไปท่องเที่ยวหรือไหว้ศาลเจ้าและสักการะสิ่งศักดิ์สิทธิ์ ไม่ควรใส่เครื่องประดับหรือของมีค่าที่มีราคาแพง หรือวางทรัพย์สินไว้ในรถยนต์ เพื่อลดมูลเหตุจูงใจไม่ให้คนร้ายกระทำความผิด

## ❖ วันวาเลนไทน์

### ข้อกฎหมาย

1. การป้องกันปราบปรามตามอำนาจหน้าที่ ความรับผิดชอบ
2. พ.ร.บ.คุ้มครองเด็ก พ.ศ.2546
3. พ.ร.บ.ควบคุมเครื่องตีมแอลกอฮอล์ พ.ศ.2551
4. คำสั่ง คสช. ที่ 22/2558 เรื่อง มาตรการในการป้องกันและแก้ไขปัญหาการแข่งรถยนต์และรถจักรยานยนต์ในทางและการควบคุมสถานบริการหรือสถานประกอบการที่เปิดให้บริการในลักษณะที่คล้ายกับสถานบริการ

## วิธีการปฏิบัติตัวสำหรับประชาชน

ให้พ่อแม่ ผู้ปกครอง อบรมตักเตือนบุตรหลานให้ระมัดระวังภัยที่อาจเกิดขึ้นในการออกไปเที่ยวฉลองวันวาเลนไทน์ โดยควรควบคุมดูแลอย่างใกล้ชิด เพื่อหลีกเลี่ยงพฤติกรรมเสี่ยง รวมทั้งประชาสัมพันธ์แจ้งเตือนเด็กและเยาวชน ให้ระมัดระวังป้องกันตนเองในเบื้องต้น

### ❖ วันสงกรานต์

#### ข้อกฎหมาย

1. การป้องกันปราบปรามตามอำนาจหน้าที่ ความรับผิดชอบ
2. พ.ร.บ.ป้องกันและปราบปรามการฟอกเงิน พ.ศ.2542
3. พ.ร.บ.คุ้มครองเด็ก พ.ศ.2546
4. พ.ร.บ.ควบคุมเครื่องดื่มแอลกอฮอล์ พ.ศ.2551
5. คำสั่ง คสช. ที่ 22/2558 เรื่อง มาตรการในการป้องกันและแก้ไขปัญหาการแข่งรถยนต์และรถจักรยานยนต์ในทางและการควบคุมสถานบริการหรือสถานประกอบการที่เปิดให้บริการในลักษณะที่คล้ายกับสถานบริการ

## วิธีการปฏิบัติตัวสำหรับประชาชน

1. ระมัดระวังการหลอกลวงเอาทรัพย์สิน หรือประทุษร้ายต่อทรัพย์สินของแก๊งมิจฉาชีพ
2. ไม่ควรประดับของมีค่า หรือนำทรัพย์สินติดตัวไปเป็นจำนวนมาก
3. แต่งกายมิดชิด ไม่แต่งกายในลักษณะล่อแหลม หรือยั่วยุทางามารมณ์
4. เล่นน้ำในบริเวณและเวลาที่จัดไว้เท่านั้น
5. เล่นน้ำด้วยความสุภาพ ไม่ละเมิดสิทธิส่วนบุคคล หรือไม่มีลักษณะกระทำนাজারผู้อื่น
6. ให้ผู้ขับขี่รถเตรียมร่างกายให้พร้อมและปฏิบัติตามกฎหมายจราจร โดยเคร่งครัด โดยเฉพาะเรื่อง “เมาไม่ขับ” “โทรไม่ขับ” และสวมหมวกนิรภัยในขณะขับขี่

## ❖ วันลอยกระทง

### ข้อกฎหมาย

1. คำสั่ง คสช. ที่ 27/2559 เรื่อง มาตรการป้องกันและแก้ไขปัญหาคความเดือดร้อนจากการจุดและปล่อยบั้งไฟ พลุ ตะไล โคมลอย โคมไฟ โคมควัน หรือวัตถุอื่นใดที่คล้ายคลึงกัน

2. หนังสือกระทรวงมหาดไทย ที่ มท 0310.2/ว 826 ลง 23 มี.ค. 44 เรื่อง การพิจารณาออกใบอนุญาตให้ทำ สิ่ง นำเข้า หรือค้าซึ่งดอกไม้เพลิง

3. หนังสือกระทรวงมหาดไทย ด่วนมาก ที่ มท 0310.2/12888 ลง 26 ต.ค. 44 เรื่อง คำสั่งกระทรวงมหาดไทย เพื่อให้นายทะเบียนท้องถิ่นกำหนดเงื่อนไขในใบอนุญาตว่าด้วยการเก็บรักษาดอกไม้เพลิง

### วิธีการปฏิบัติตัวสำหรับประชาชน

1. ไม่ควรประดับของมีค่า หรือนำทรัพย์สินติดตัวไปเป็นจำนวนมาก
2. ระมัดระวังการใช้เป๊ะ ท่าเทียบเรือ หรือบริเวณที่มีนักท่องเที่ยวนหนาแน่น
3. ดูแลบุตรหลานระมัดระวังมิให้ถูกหลอกลวงไปในทางมิชอบ หรือประพฤติดนไม่สมควร และไม่ควรปล่อยให้เด็กเที่ยวงานโดยลำพัง
4. ห้ามยิงปืนขึ้นฟ้าโดยไม่มีเหตุอันควร





7.  
ระเบียบและคำสั่ง  
สำนักงานตำรวจแห่งชาติที่เกี่ยวข้อง



## 7.1 ความรู้เกี่ยวกับคณะกรรมการตรวจสอบและติดตามการบริหารงานตำรวจ (กต.ตร.)

การกำหนดนโยบายการบริหารงานตำรวจและกำกับดูแลสำนักงานตำรวจแห่งชาติ ให้ปฏิบัติตามนโยบาย เป็นอำนาจหน้าที่ของคณะกรรมการนโยบายตำรวจแห่งชาติ (ก.ต.ช.) รวมทั้งยังมีหน้าที่ตรวจสอบการปฏิบัติตามนโยบายการบริหารราชการตำรวจให้เป็นไปตามพระราชบัญญัติตำรวจแห่งชาติ พ.ศ.2547 และกฎหมายอื่น

การตรวจสอบติดตามการบริหารงานตำรวจนั้น มีคณะกรรมการตรวจสอบติดตามการบริหารงานตำรวจ (กต.ตร.) ในระดับต่างๆ ได้แก่ กรุงเทพมหานคร จังหวัดและสถานีตำรวจ เรียกโดยย่อว่า “กต.ตร.กทม., กต.ตร.จังหวัด และ กต.ตร.สถานีตำรวจ” เพื่อตรวจสอบ ติดตามและประเมินผลการปฏิบัติงานของข้าราชการตำรวจในเขตพื้นที่ แล้วรายงาน ก.ต.ช. เพื่อพิจารณา

นอกจากนี้ กต.ตร.กทม., กต.ตร.จังหวัด และ กต.ตร.สถานีตำรวจ ยังมีหน้าที่ในการส่งเสริมให้ท้องถิ่นมีส่วนร่วมในกิจการตำรวจเพื่อป้องกันและปราบปรามการกระทำความผิดทางอาญา รักษาความสงบเรียบร้อยและรักษาความปลอดภัยของประชาชนตามความเหมาะสมและความต้องการแต่ละพื้นที่

## 7.2 การมีส่วนร่วมของประชาชน ชุมชน ท้องถิ่น และองค์กรในกิจการตำรวจ

สำนักงานตำรวจแห่งชาติ ได้กำหนดระเบียบเกี่ยวกับการส่งเสริมให้ประชาชน ชุมชน ท้องถิ่น และองค์กร มีส่วนร่วมในกิจการตำรวจ พ.ศ.2551 โดยมีวัตถุประสงค์เพื่อให้ประชาชน ชุมชน ท้องถิ่นและองค์กรต่าง ๆ ให้เข้ามามีส่วนร่วมในกิจการตำรวจ ในการป้องกันปราบปรามอาชญากรรมต่าง ๆ

การมีส่วนร่วมแบ่งเป็น 3 รูปแบบที่สำคัญ คือ

### 1) การมีส่วนร่วมของประชาชนทั่วไป

#### (1) เครือข่ายชุมชนลักษณะปฏิบัติการ

- อาสาสมัครตำรวจบ้าน เพื่อแสวงหาความร่วมมือจากประชาชนให้เข้ามามีส่วนร่วมปฏิบัติกับเจ้าหน้าที่ตำรวจในการป้องกันปราบปรามอาชญากรรม ยาเสพติด และอุบัติเหตุต่าง ๆ รวมทั้งการตรวจตราของตำรวจสายตรวจ

- **อาสาจากร** ดำเนินการจัดกลุ่มเยาวชน ราษฎรอาสาสมัคร ผู้แทนชุมชน หน่วยงานเอกชน โดยผ่านการฝึกอบรมอาสาจากร ทำให้มีความรู้เกี่ยวกับระเบียบ กฎหมาย ด้านการจากร ทักษะและการใช้รถใช้ถนน ที่ถูกต้อง เพื่อร่วมแก้ไขปัญหาราจร โดยให้เป็นผู้ช่วยเหลือเจ้าพนักงาน

(2) **เครือข่ายชุมชนลักษณะแนวร่วม** เพื่อแสวงหาความร่วมมือจากประชาชนในการป้องกันปราบปรามอาชญากรรม การป้องกันตนเองของประชาชน และการป้องกันอุบัติเหตุ เช่น ตั้งเครือข่าย เพื่อติดต่อสื่อสารระหว่างสมาชิกเพื่อแจ้งข่าวอาชญากรรม การสร้างชุมชนเข้มแข็ง และความร่วมมือในลักษณะเพื่อนบ้าน เตือนภัย เป็นต้น

2) **การมีส่วนร่วมขององค์กร** เพื่อแสวงหาความร่วมมือจากองค์กร หรือมูลนิธิต่าง ๆ ซึ่งมีความเกี่ยวข้องกับงานในภารกิจของตำรวจ โดยการประสานงาน กำหนดแนวทางในลักษณะการปฏิบัติงานร่วมกันกับเจ้าหน้าที่ตำรวจหรือการรักษาความสงบเรียบร้อยร่วมกัน

3) **การมีส่วนร่วมของพนักงานรักษาความปลอดภัยเอกชน** เพื่อแสวงหาความร่วมมือจากผู้ประกอบธุรกิจรักษาความปลอดภัยและพนักงานรักษาความปลอดภัยเอกชน ให้สนับสนุนกิจการตำรวจในการรักษาความปลอดภัย และรักษาความสงบเรียบร้อยในชุมชน/ท้องถิ่น

7.3 **คำตอบแทนหรือสวัสดิการอื่น ๆ ที่อาสาสมัครฯ จะได้รับตามระเบียบ ตร. ว่าด้วยการส่งเสริมให้ประชาชน ชุมชน ท้องถิ่นและองค์กรมีส่วนร่วมในกิจการตำรวจ พ.ศ.2551**

สวัสดิการ/ประโยชน์ที่สมาชิกอาสาสมัครตำรวจบ้าน อาสาจากร และอาสาสมัครแนวร่วม จะได้รับ

1) **ข้าราชการตำรวจและสมาชิกอาสาสมัครอาจได้รับคำตอบแทน การปฏิบัติงานจากทางราชการ องค์กรปกครองส่วนท้องถิ่นหรือเอกชนแล้วแต่กรณี**

2) **มีสิทธิแต่งเครื่องแต่งกายและประดับเครื่องหมายอาสาสมัคร มีบัตรประจำตัวสมาชิกอาสาสมัคร**

3) **วุฒิบัตรสำเร็จหลักสูตรการฝึกอบรมอาสาสมัคร ทั้งภาคทฤษฎี และภาคปฏิบัติ**

4) สิทธิประโยชน์กรณีประสบภัยจนได้รับบาดเจ็บ หรือเสียชีวิตจากการช่วยเหลือราชการตามกฎหมาย เช่น พ.ร.บ.ผู้ประสบภัย

(1) พระราชบัญญัติสงเคราะห์ผู้ประสบภัย เนื่องจากการช่วยเหลือราชการ การปฏิบัติงานของชาติ หรือการปฏิบัติหน้าที่มีมนุษยธรรม พ.ศ.2543

(2) ระเบียบกระทรวงการคลังว่าด้วย การขอรับเงิน การพิจารณา และขยายเวลาในการขอรับเงินสงเคราะห์เนื่องจากการช่วยเหลือราชการ การปฏิบัติงานของชาติหรือการปฏิบัติหน้าที่ตามหน้าที่มีมนุษยธรรม พ.ศ.2543

#### 7.4 รูปแบบเครื่องแต่งกายของอาสาสมัครตำรวจบ้าน และอาสาจราจร

สามารถเปิดดูได้จากราชกิจจานุเบกษา เล่ม 125 ตอนพิเศษ 45 ง 3 มีนาคม 2551 ระเบียบสำนักงานตำรวจแห่งชาติ ว่าด้วยการส่งเสริมให้ประชาชน ชุมชน ท้องถิ่น และองค์กรมีส่วนร่วมในกิจการตำรวจ พ.ศ.2551

## ข้อมูลอ้างอิงที่สำคัญ

1. ประมวลกฎหมายวิธีพิจารณาความอาญา
2. พระราชบัญญัติจราจรทางบก พ.ศ.2522
3. พระราชบัญญัติควบคุมผลิตภัณฑ์ยาสูบ พ.ศ.2535
4. พระราชบัญญัติคุ้มครองสุขภาพของผู้ไม่สูบบุหรี่ พ.ศ.2535
5. พระราชบัญญัติค่าตอบแทนผู้เสียหายและค่าทดแทนและค่าใช้จ่ายแก่จำเลยในคดีอาญา พ.ศ.2544
6. พระราชบัญญัติคุ้มครองเด็ก พ.ศ.2546
7. พระราชบัญญัติสถานบริการ (ฉบับที่ 4) พ.ศ.2546
8. พระราชบัญญัติตำรวจแห่งชาติ พ.ศ.2547
9. พระราชบัญญัติจราจรทางบก (ฉบับที่ 7) พ.ศ.2550
10. พระราชบัญญัติจราจรทางบก (ฉบับที่ 8) พ.ศ.2551
11. พระราชบัญญัติควบคุมเครื่องดื่มแอลกอฮอล์ พ.ศ.2551
12. พระราชบัญญัติ การทวงถามหนี้ พ.ศ.2558
13. กฎกระทรวง กำหนดเวลาขายสุราสำหรับผู้ได้รับใบอนุญาตขายสุรา ประเภทที่ 3 และประเภทที่ 4 พ.ศ.2548
14. ประกาศกระทรวงสาธารณสุข (ฉบับที่ 18) พ.ศ.2550 เรื่อง การคุ้มครองสุขภาพของผู้ไม่สูบบุหรี่ และกำหนดส่วนหนึ่งส่วนใดหรือทั้งหมดของสถานที่สาธารณะเป็นเขตสูบบุหรี่หรือเขตปลอดบุหรี่
15. ประกาศกระทรวงสาธารณสุข (ฉบับที่ 19) พ.ศ.2535 เรื่อง กำหนดชื่อประเภทของสถานที่สาธารณะที่ห้ามการคุ้มครองสุขภาพของผู้ไม่สูบบุหรี่ และกำหนดส่วนหนึ่งส่วนใดหรือทั้งหมดของสถานที่สาธารณะดังกล่าวเป็นเขตสูบบุหรี่หรือเขตปลอดบุหรี่
16. ประกาศกระทรวงพาณิชย์ เรื่อง กำหนดให้บารากู และบารากูไฟฟ้า หรือบุหรี่ไฟฟ้าเป็นสินค้าที่ต้องห้ามในการนำเข้ามาในราชอาณาจักร พ.ศ.2557
17. ระเบียบ สำนักงานตำรวจแห่งชาติ ว่าด้วยการส่งเสริมให้ประชาชน ชุมชน ท้องถิ่นและองค์กรมีส่วนร่วมในกิจการตำรวจ พ.ศ.2551

18. คำสั่งคณะกรรมการคุ้มครองผู้บริโภค ที่ 9/2558 เรื่อง ห้ามขาย หรือห้ามให้บริการสินค้า “บารากู บารากูไฟฟ้า หรือบุหรีไฟฟ้า หรือถ้วยบารากู น้ำยาสำหรับเติมบารากูไฟฟ้า หรือบุหรีไฟฟ้า”
19. หนังสือแบบป้ายมาตรฐานกรมทางหลวง กระทรวงคมนาคม

หมายเหตุ : ข้อความในหนังสือเล่มนี้ เป็นการย่อความเฉพาะประเด็นสำคัญเท่านั้น หากนำไปใช้อ้างอิง กรุณาตรวจสอบข้อมูลกับเอกสารฉบับนี้ หรือหน่วยงานเจ้าของระเบียบก่อน



## คำสั่ง กองแผนงานอาชญากรรม

ที่ 6/2563

เรื่อง แต่งตั้งคณะกรรมการจัดทำสื่อเกี่ยวกับงานจิตอาสาชุมชนสัมพันธ์  
และงานการมีส่วนร่วมของประชาชนในกิจการตำรวจ  
ประจำปีงบประมาณ พ.ศ. 2563

ด้วย กองแผนงานอาชญากรรม สำนักงานยุทธศาสตร์ตำรวจ ได้กำหนดแนวทางการปฏิบัติงานจิตอาสาชุมชนสัมพันธ์ และการมีส่วนร่วมของประชาชน ประจำปีงบประมาณ พ.ศ. 2563 โดยการจัดทำและแจกจ่ายสื่อเกี่ยวกับงานจิตอาสาชุมชนสัมพันธ์และงานการมีส่วนร่วมของประชาชนในกิจการตำรวจ เช่น คู่มือประชาชน แผ่นปลิว แผ่นพับ สื่อวีดิทัศน์ และสื่ออื่น ๆ ให้กับหน่วยปฏิบัตินำไปใช้เป็นเครื่องมือในการปฏิบัติงานจิตอาสาชุมชนสัมพันธ์ เพื่อให้ประชาชนได้มีความรู้ในการป้องกันอาชญากรรมและความรู้ทั่วไป

เพื่อให้การดำเนินการโครงการดังกล่าว เป็นไปด้วยความเรียบร้อย บรรลุตามวัตถุประสงค์ จึงแต่งตั้งคณะกรรมการจัดทำสื่อเกี่ยวกับงานจิตอาสาชุมชนสัมพันธ์และงานการมีส่วนร่วมของประชาชนในกิจการตำรวจ ประจำปีงบประมาณ พ.ศ. 2563 โดยมีองค์ประกอบและอำนาจหน้าที่ ดังนี้

### 1. คณะทำงาน ประกอบด้วย

- 1.1 ผู้บังคับการกองแผนงานอาชญากรรม หัวหน้าคณะทำงาน
- 1.2 รองผู้บังคับการ กองแผนงานอาชญากรรม (ทุกนาย) คณะทำงาน
- 1.3 ผู้กำกับการ ฝ่ายอำนวยการ คณะทำงาน  
กองแผนงานอาชญากรรม

- 1.4 ผู้กำกับกร กลุ่มงานป้องกันและปราบปรามอาชญากรรม  
กองแผนงานอาชญากรรม คณะทำงาน
- 1.5 ผู้กำกับกร กลุ่มงานป้องกันอาชญากรรมพิเศษ  
กองแผนงานอาชญากรรม คณะทำงาน
- 1.6 ผู้กำกับกร กลุ่มงานวิเคราะห์และประเมินผล  
กองแผนงานอาชญากรรม คณะทำงาน
- 1.7 ผู้กำกับกร กลุ่มงานการมีส่วนร่วมของประชาชน  
กองแผนงานอาชญากรรม คณะทำงาน/เลขานุการ
- 1.8 พันตำรวจโทหญิง บุศรา น้อยมหาวัย  
รองผู้กำกับกร กลุ่มงานการมีส่วนร่วมของประชาชน  
กองแผนงานอาชญากรรม คณะทำงาน/ผู้ช่วยเลขานุการ
- 1.9 พันตำรวจโท นที นารี  
ประจำ (สบ 3) สำนักงานยุทธศาสตร์ตำรวจ ปฏิบัติราชการ  
รองผู้กำกับกร กลุ่มงานการมีส่วนร่วมของประชาชน  
กองแผนงานอาชญากรรม คณะทำงาน
- 1.10 พันตำรวจโท ธวัช อุษาสีต  
ประจำ (สบ 2) สำนักงานยุทธศาสตร์ตำรวจ ปฏิบัติราชการ  
สารวัตรกลุ่มงานการมีส่วนร่วมของประชาชน  
กองแผนงานอาชญากรรม คณะทำงาน
- 1.11 พันตำรวจโทหญิง วาสนา สุขนิรันดร์  
สารวัตรกลุ่มงานการมีส่วนร่วมของประชาชน  
กองแผนงานอาชญากรรม คณะทำงาน/ผู้ช่วยเลขานุการ
- 1.12 ว่าที่ พันตำรวจตรี สมศักดิ์ ตีร์กชาติ  
สารวัตรกลุ่มงานการมีส่วนร่วมของประชาชน  
กองแผนงานอาชญากรรม คณะทำงาน
- 1.13 ว่าที่ ร้อยตำรวจเอกหญิง วัชรภรณ์ วิศรุตอิทธิกานต์  
รองสารวัตรกลุ่มงานการมีส่วนร่วมของประชาชน  
กองแผนงานอาชญากรรม







พิมพ์ที่โรงพิมพ์ตำรวจ ถนนเศรษฐศิริ ดุสิต กรุงเทพฯ 10300 โทร. 0-2668-2811-3 โทรสาร 0-2241-4658  
กรกฎาคม 2563